

VOORSTELLEN

Burgerberaad G1000Sluis

Ja, dit vinden
wij **met elkaar**
belangrijk!

Hoe wordt Sluis duurzaam?

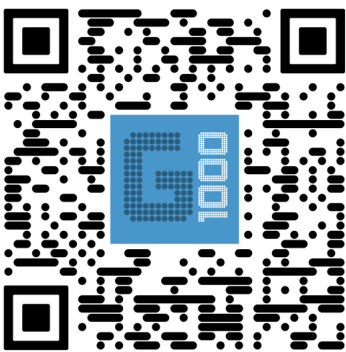


Inhoudsopgave

Lijst met beslispunten

Per werkplaats, een samenvatting, het voorstel en de presentaties

- Werkplaats 1: Duurzaam en natuurinclusief Sluis
- Werkplaats 2: Samen voor een gemeente die meewerkt
- Werkplaats 3: Groene energievoorziening: zelfvoorzienend en betaalbaar van en voor iedereen
- Werkplaats 5: Alles wat je aandacht geeft groeit
- Werkplaats 6: Sterke kernen
- Werkplaats 7: Leefbaarheid in balans
- Werkplaats 8: Mobiliteit Sluis VerduurSamen
- Werkplaats 9: Consuminderen: Samen consubeteren
- Werkplaats 10: Zorg voor zorg



Oostburg, 8 juli 2023

Over dit document

Dit document bevat alle voorstellen die gemaakt zijn gedurende het Burgerberaad G1000Sluis. De Werkplaatsen hebben deze voorstellen op 8 juli 2023 in Oostburg gepresenteerd aan de aanwezige deelnemers, die vervolgens tijdens de zitting van de Burgerraad hebben gestemd over de voorstellen (per beslispoint). De beslispointen die zijn aangenomen vormen samen het Burgerakkoord Duurzaam Sluis. In dit document zijn voor de volledigheid alle beslispointen opgenomen, inclusief het resultaat van de stemming over elk beslispoint. Het vastgestelde Burgerakkoord is als een separaat document gepubliceerd.

Hoe dit document te lezen?

In dit document zijn als eerste alle beslispointen opgenomen. Vervolgens volgen alle gemaakte voorstellen, op nummering.

Ieder voorstel bevat (voor zover gemaakt door de werkplaats):

- Een samenvatting
- Het voorstel
- De presentatie

- Werkplaats 1: Duurzaam en natuurinclusief Sluis
- Werkplaats 2: Samen voor een gemeente die meewerkt
- Werkplaats 3: Groene energievoorziening: zelfvoorzienend en betaalbaar van en voor iedereen
- Werkplaats 5: Alles wat je aandacht geeft groeit
- Werkplaats 6: Sterke kernen
- Werkplaats 7: Leefbaarheid in balans
- Werkplaats 8: Mobiliteit Sluis VerduurSamen
- Werkplaats 9: Consuminderen: Samen consubeteren
- Werkplaats 10: Zorg voor zorg

Beslispunten G1000 Sluis

1 Duurzaam en natuurinclusief Sluis

1.1 Duurzaamheid voor economisch belang

Bij besluitvorming binnen de gemeente gaat duurzaamheid voor economisch belang.

Stemmen
Voor: 51, Tegen: 21, Blanco: 4
Aangenomen

1.2 Gemeente Sluis als 'innovator' en/of 'early adopter'

De Gemeente Sluis spreekt uit dat ze voor haar bewoners en bedrijven op het gebied van duurzaamheid de rol "innovator" en/of "early adopter" gaat vervullen.

Stemmen
Voor: 46, Tegen: 25, Blanco: 5
Aangenomen

1.3 Elk besluit getoetst op duurzaamheid

Elk besluit dat genomen wordt binnen de Gemeente Sluis wordt getoetst aan een professioneel opgestelde duurzaamheidstoets.

Stemmen
Voor: 54, Tegen: 19, Blanco: 3
Aangenomen

1.4 Gemeente Sluis ondersteunt duurzaamheidsinitiatieven actief

De Gemeente Sluis gaat bedrijven en bewoners actief ondersteunen bij initiatieven als het gaat om duurzaamheid.

Stemmen
Voor: 63, Tegen: 9, Blanco: 4
Aangenomen

1.5 In stand houden Euregiotuinen

De gemeente Sluis houdt de Euregiotuinen in stand als natuur-, wandel- en rustgebied.

Stemmen
Voor: 49, Tegen: 14, Blanco: 13
Aangenomen

2 Samen voor een gemeente die meewerkt!

2.1 Opbouwende in plaats van dwingende regelgeving

Opbouwende regelgeving in plaats van dwingende regelgeving. De gemeente zet de regelgeving om in duidelijke burgertaal en communiceert dit naar de burgers. De regels die nodig zijn voor het uitvoeren van plannen worden zo veel mogelijk ingeperkt. De gemeente denkt mee met burgers zodat plannen die aan de regels voldoen, kunnen worden gerealiseerd.

Stemmen
Voor: 45, Tegen: 22, Blanco: 9
Aangenomen

2.2 Gemeente Sluis werkt met lokale mensen en bedrijven

De gemeente werkt zo veel mogelijk met lokale mensen en bedrijven om zo de werkgelegenheid in de gemeente te behouden (bijvoorbeeld bij het bouwen van nieuwe woningen).

Stemmen
Voor: 58, Tegen: 9, Blanco: 9
Aangenomen

2.3 Vasthouden aan bestaande visies en afspraken.

Burgers en ondernemers kunnen erop vertrouwen dat de gemeente bestaande visies (zoals 'Krachtig verbonden') en afspraken volgt bij het maken van plannen en het uitgeven van vergunningen, ook als er nieuwe visies of regelgeving in aantocht zijn.

Stemmen
Voor: 37, Tegen: 21, Blanco: 18
Niet aangenomen

2.4 Gemeente Sluis helpt burgers met subsidies

De gemeente helpt burgers door beschikbare subsidies, zoals die voor verduurzaming woning maar ook andere subsidies, zo toegankelijk mogelijk te maken. De procedures worden zo eenvoudig mogelijk gemaakt en burgers kunnen hulp krijgen bij het aanvragen, zodat ze geen betaalde tussenpersoon nodig hebben.

Stemmen
Voor: 69, Tegen: 4, Blanco: 3
Aangenomen

2.5 Toekomst in Sluis voor mensen van alle leeftijden

De gemeente Sluis moet een toekomst bieden aan mensen van alle leeftijden, om jongere inwoners en gezinnen hier te behouden. De gemeente moet daar in al het beleid aandacht aan geven.

Stemmen
Voor: 60, Tegen: 9, Blanco: 7
Aangenomen

3 Groene energievoorziening: zelfvoorzienend en betaalbaar van en voor iedereen

3.1 Capaciteit elektriciteitsnetwerk versterken

Zorg voor voldoende beschikbare ruimte op het bestaande elektriciteitsnetwerk, en zet onmiddellijk in op het vergroten van de capaciteit van dat netwerk.

Stemmen
Voor: 63, Tegen: 7, Blanco: 6
Aangenomen

3.2 Stimuleren particuliere en collectieve initiatieven voor energieprojecten

Stimuleer particuliere en collectieve initiatieven voor kleinere energieprojecten en schep daarvoor de kaders.

Stemmen
Voor: 70, Tegen: 6, Blanco: 0
Aangenomen

3.3 Zonneparken beschikbaar stellen aan energiecoöperaties

Neem de twee geplande zonneparken op de bedrijventerreinen van Breskens en Schoondijke in eigen hand en stel die beschikbaar voor energiecoöperaties.

Stemmen
Voor: 48, Tegen: 17, Blanco: 11
Aangenomen

3.4 Bedrijven dragen bij aan ambitie

Stimuleer eigenaren van bedrijven en recreatieparken van buiten Sluis, zoals AH, Molecaten, Roompot e.a. om een serieuze bijdrage te leveren aan het realiseren van de ambitie.

Stemmen
Voor: 64, Tegen: 8, Blanco: 4
Aangenomen

3.5 Opwekking van groene energie op grotere schaal mogelijk maken

Maak ook projecten voor opwekking van groene energie op grotere schaal mogelijk. Deze moeten voldoen aan de randvoorwaarden: landschappelijke inpassing, maatschappelijk draagvlak en bijdragen aan de gemeenschap.

Stemmen
Voor: 57, Tegen: 15, Blanco: 4
Aangenomen

3.6 Samenwerken met de Monitor/klankbordgroep

Samen met de monitor klankbordgroep van het Burgerberaad de ontbrekende kaders en randvoorwaarden verder invulling te geven.

Stemmen
Voor: 52, Tegen: 10, Blanco: 14
Aangenomen

5 Alles wat je aandacht geeft groeit

5.1 Punt voor informatie en uitwisseling over verduurzaming

De gemeente biedt een fysiek herkenbare plek, een promotie bus, een website en een app waar inwoners van de gemeente Sluis met al hun vragen en wensen omtrent verduurzaming van hun leefomgeving terecht kunnen. Hier worden ideeën en oplossingen uitgewisseld en uitgevent.

Stemmen
Voor: 62, Tegen: 7, Blanco: 7
Aangenomen

5.2 Kennis- en expertiseteam duurzame ontwikkeling

De gemeente stelt een team samen bestaande uit mensen met kennis en expertise op het gebied van duurzame ontwikkeling. Dit team ondersteunt (groepen) burgers bij zowel de uitvoering als de borging van initiatieven op het gebied van duurzaamheid.

Stemmen
Voor: 61, Tegen: 7, Blanco: 8
Aangenomen

5.3 Gemeenschap betrekken bij lokale projecten

De gemeente betreft dorps- en stadsraden maar ook verenigingen, ondernemers, toeristen en onderwijs bij het proces van verduurzaming in de verschillende kernen van de gemeente Sluis door het o.a. het actief ondersteunen en stimuleren van lokale projecten en het organiseren van laagdrempelige informatiebijeenkomsten.

Stemmen
Voor: 69, Tegen: 3, Blanco: 4
Aangenomen

5.4 Zichtbaarheid duurzaamheidsinitiatieven vergroten

De gemeente zorgt voor zichtbaarheid van duurzaamheidsinitiatieven en behaalde resultaten door op regelmatige basis te informeren via gangbare media én het jaarlijks uitreiken van een duurzaamheidsprijs aan ondernemers, verenigingen, scholen of inwoners die zich uitzonderlijk hebben ingespannen op dit gebied. Deze prijs dient als voorbeeld en inspiratie voor anderen.

Stemmen
Voor: 57, Tegen: 14, Blanco: 5
Aangenomen

5.5 Beeldmerk voor duurzaamheid

De gemeente hanteert een herkenbaar (geregistreerd) beeldmerk dat voor alle duurzaamheidsinformatie en -initiatieven binnen de gemeente Sluis gebruikt wordt en vraagt aansluitend toetreding aan tot het platform/keurmerk CittaSlow.

Stemmen
Voor: 41, Tegen: 25, Blanco: 10
Aangenomen

6 Sterke kernen

6.1 Regionaal samenwerkingsverband activeren

De gemeente Sluis activeert het samenwerkingsverband tussen de provincie Zeeland en twee Vlaamse gewesten, Euregio Scheldemond, met name ten aanzien van de leefbaarheid, (hoger)onderwijs, fiscaliteit grensarbeid en afname vaste inwoners versus groei toerisme. Het onder de aandacht brengen van de Euregio zelf onder de regionale bevolking.

Stemmen
Voor: 42, Tegen: 21, Blanco: 13
Aangenomen

6.2 Voortgezet onderwijs in België.

De gemeente Sluis geeft de Wethouder van Onderwijs opdracht om een programma uit te werken dat middelbare scholieren kennis laat maken met voortgezet onderwijs in België. Dat kan zijn het volgen van stages, het volgen van lessen over de grens of gemeenschappelijke projecten met Belgische leerlingen.

Stemmen
Voor: 25, Tegen: 35, Blanco: 16
Niet aangenomen

6.3 Onderzoek versterking van kernen door toeristische sector

De gemeente Sluis onderzoekt hoe de kernen kunnen worden versterkt met behulp van het toerisme. Hoe kernen diensten kunnen leveren aan de toeristische sector en daarmee de lokale economie wordt versterkt en daarmee de leefbaarheid. Verleidt de toeristische sector om investeringen te doen in de lokale gemeenschap en de kernen.

Stemmen
Voor: 48, Tegen: 22, Blanco: 6
Aangenomen

6.4 Veerdienst Vlissingen - Breskens gratis

De gemeente Sluis verzoekt de provincie Zeeland om de veerdienst Vlissingen – Breskens te continueren en gratis te maken voor werknemers en studenten in de gemeente Sluis. Ondervang daarmee het nadeel van de afgelegen ligging.

Stemmen
Voor: 49, Tegen: 22, Blanco: 5
Aangenomen

6.5 Deskundigheid gemeentelijk apparaat vergroten

De gemeente Sluis versterkt het gemeentelijk apparaat met het oog op grote bouwprojecten. Vergroot de deskundigheid van het eigen ambtenarenapparaat en verminder de externe consultants. Dat komt de kwaliteit van de besluitvorming ten goede alsmede het vertrouwen in het bestuur (Vrij naar Minister van Staat H. Tjeenk Willink).

Stemmen
Voor: 43, Tegen: 21, Blanco: 12
Aangenomen

6.6 Rijk en Provincie verzoeken meer betaalbare huisvesting te realiseren

De gemeente Sluis doet een dringend verzoek bij Rijk en Provincie om meer betaalbare huisvesting in de streek te realiseren. De huisvesting is noodzakelijk voor de autochtone bevolking, de aanwas daarvan en het personeel voor de toeristensector. Onttrek daartoe desnoods woningen uit de toeristische sector.

Stemmen
Voor: 44, Tegen: 21, Blanco: 11
Aangenomen

6.7 SDG-gemeente worden

De gemeente Sluis meldt zich aan bij de VNG als SDG-gemeente en laat een nader advies opstellen naar de mogelijkheden voor verdergaande implementatie van Duurzame Ontwikkelingsdoelstellingen, SDG's, in het beleid en de beleidsuitvoering van de gemeente Sluis.

Stemmen
Voor: 43, Tegen: 20, Blanco: 13
Aangenomen

7 Leefbaarheid in Balans – Aantrekkelijke leefomgeving voor mens, plant en dier op een duurzame manier

7.1 Ecologisch beheer voor biodiversiteit

De gemeente Sluis bevordert actief biodiversiteit door openbare groenvoorzieningen ecologisch te beheren en stads- en dorpskernen en bedrijfsterreinen zo te herinrichten dat zij een bijdrage leveren aan klimaatadaptatie en biodiversiteit (verankering in omgevingsvisie/-plan).

Stemmen
Voor: 62, Tegen: 10, Blanco: 4
Aangenomen

7.2 Groen en duurzaam ruimtelijk beleid

De gemeente Sluis stelt bij langjarige ruimtelijke planning groen centraal en geeft duurzame ambities voorrang bij aanbestedingen (verankering in omgevingsvisie/-plan).

Stemmen
Voor: 54, Tegen: 16, Blanco: 6
Aangenomen

7.3 Leefgebied voor planten en dieren in de omgevingsvisie

De gemeente Sluis zorgt voor behouden herstel van een aantrekkelijk leefgebied voor plant en dier en verankert dit in de omgevingsvisie.

Stemmen
Voor: 55, Tegen: 16, Blanco: 5
Aangenomen

7.4 Land- en water-natuurnetwerk in omgevingsvisie

De gemeente Sluis neemt in de omgevingsvisie op om te werken aan een land- en water-natuurnetwerk (groen-blauwe dooradering) zodat sprake is van een samenhangend en verbonden natuurnetwerk.

Stemmen
Voor: 51, Tegen: 20, Blanco: 5
[Aangenomen](#)

7.5 Cultuur, landschap en natuur beschermen

De gemeente Sluis zorgt ervoor dat de bebouwing voor toeristen niet ten koste gaat van cultuur, landschap en natuur.

Stemmen
Voor: 62, Tegen: 10, Blanco: 4
[Aangenomen](#)

7.6 Toeristen betalen mee aan duurzaamheid

De gemeente Sluis heft duurzaamheidstoelagen op inkomsten die de gemeente ontvangt uit toerisme bijvoorbeeld toeristenbelasting, parkeergelden en leges gerelateerd aan toerisme. Dit geld wordt in samenspraak met de stads- en dorpsraden besteed aan verduurzaming en leefbaarheid van de inwoners van de gemeente Sluis.

Stemmen
Voor: 44, Tegen: 17, Blanco: 15
[Aangenomen](#)

8 Mobiliteit Sluis VerduurSamen

8.1 Bij inrichten infrastructuur voorrang voor actiever en duurzamer vervoer

Bij (her)inrichting infrastructuur van zowel buitengebied als binnen de bebouwde kom, moet het S.T.O.P. principe leidend zijn. (Eerst Stappen (voetgangers), dan Trappen (fietsers), Openbaar vervoer en Personenvervoer als laatste). (Her)inrichting zoveel mogelijk volgens het principe "Auto te gast".

Stemmen
Voor: 50, Tegen: 19, Blanco: 7
[Aangenomen](#)

8.2 Een Mobiliteits Ontmoetings Plaats (MOP) bij iedere kern

Bij iedere kern komt een MOP (Mobiliteits Ontmoetings Plaats). Alle verschillende mobiliteitsvormen komen hier samen. Hierin o.a. ruim voldoende carpoolplaats, (overdekte) fietsenstalling en comfortabele (snel)bushalte creëren.

Stemmen
Voor: 59, Tegen: 11, Blanco: 6
[Aangenomen](#)

8.3 Deelauto's en deelfietsen stimuleren

Het gebruik van deelauto's en deelfietsen stimuleren en initiëren.

Stemmen
Voor: 51, Tegen: 18, Blanco: 7
[Aangenomen](#)

8.4 Liftpalen

Liftpalen aan de rand van de kernen oprichten.

Stemmen
Voor: 48, Tegen: 22, Blanco: 6
[Aangenomen](#)

8.5 Software voor contact vervoersaanbieders en gebruikers promoten

Bestaande (of nieuw te ontwikkelen) gebruiksvriendelijke software promoten die bestaande vervoersaanbieders en gebruikers met elkaar in contact brengen.

Stemmen
Voor: 51, Tegen: 16, Blanco: 9
[Aangenomen](#)

9 Consuminderen: Samen consubeteren

9.1 Ambitie voor consubeteren

Om consubetergedrag te stimuleren in de gemeente Sluis, hebben we een gezamenlijk doel en goede voorbeelden nodig. De gemeente dient hiervoor een ambitie te bepalen. Het gemeentelijk beleid moet minstens aansluiten op de Sustainable Development Goals van de VN en/of Sluis is in 2030 de gemeente met de laagste "foodfootprint" in de provincie Zeeland... van Nederland???

Stemmen
Voor: 42, Tegen: 25, Blanco: 9
[Aangenomen](#)

9.2 Bewustwording en informatie

Om bewustwording te sensibiliseren bij de burgers, is het essentieel om informatie over bestaande initiatieven m.b.t. consubeteren in Sluis te centraliseren en hieraan bekendheid te geven: creatief, repetitief, doelgroepengericht, via verschillende kanalen, organisaties en ambassadeurs ("green influencers").

Stemmen
Voor: 50, Tegen: 18, Blanco: 8
[Aangenomen](#)

9.3 Lekker lokaal

De gemeente Sluis dient als doel te stellen om al per 2028 15% lokaal en idealiter biologische voedingsproducten te verbouwen door intensieve samenwerking tussen producenten / ondernemers en afzetkanalen, ook supermarkten, zodat deze lokale producten eenvoudig toegankelijk zijn voor burgers. Het doel dient gepaard te gaan met een sterke mediacampagne, bijvoorbeeld door een groen hart uit te reiken aan lokale voedingsproducenten (voorbeeld Stichting Gastvrij West Zeeuws-Vlaanderen).

Stemmen
Voor: 60, Tegen: 11, Blanco: 5
[Aangenomen](#)

9.4 Jongeren

De gemeente Sluis staat samen met de onderwijsinstellingen in om klimaat en duurzaamheid als vast agendapunt op de schoolplanning te zetten in de vorm van lessen, projecten (bijv. “Jong leren eten” en “Natuur & Zo”) stages en samenwerkingen tussen leerlingen en lokale initiatieven. De “Whole School Approach” (WSA) sluit aan bij de SDG’s en dient hierbij als leidraad.

Stemmen
Voor: 50, Tegen: 20, Blanco: 6
Aangenomen

9.5 Circulair en repair

De gemeente dient de samenwerking op te zoeken met de ZRD om de milieustraat uit te breiden met een selectieerpunt voor herbruikbare goederen en een kringloopwinkel. Hiervoor kan de samenwerking worden opgezocht met bestaande repaircafés. Om nog meer inwoners te bereiken, dient er geïnvesteerd te worden in een circulaire, mobiele winkel op wielen. De winkel is een inzamel- en verkooppunt voor herbruikbare goederen en aanwezig op de wekelijkse markten in de kernen.

Stemmen
Voor: 66, Tegen: 6, Blanco: 4
Aangenomen

10 Zorg voor Zorg

10.1 Soepele grensoverschrijdende samenwerking

Zorg voor een soepele grensoverschrijdende samenwerking, communiceer daar voortdurend over met betrokken instanties volgens een vast schema, ook als er geen problemen zijn.

Stemmen
Voor: 52, Tegen: 14, Blanco: 10
Aangenomen

10.2 Beschikbaarheid van zorg

Zorg voor de bereikbaarheid van onze zorg. Telefonische bereikbaarheid, bemenst met mensen, als prioriteit, bij acute zorgnood.

Stemmen
Voor: 45, Tegen: 18, Blanco: 13
Aangenomen

10.3 Verzekering technische mogelijkheden

Zorg voor verzekering-technische mogelijkheden, met name wat grensoverschrijdende activiteiten betreft.

Stemmen
Voor: 43, Tegen: 20, Blanco: 13
Aangenomen

10.4 Ambulances

Zorg voor spoedeisende ziekenvervoer, ambulances en helikopters.

Stemmen
Voor: 42, Tegen: 18, Blanco: 16
Aangenomen

10.5 Aanrijtijden

Zorg voor en controleer onafhankelijk aanrijtijden in alle kernen, ook de kleine.

Stemmen
Voor: 45, Tegen: 16, Blanco: 15
Aangenomen

Werkplaats 1: Duurzaam en natuurinclusief Sluis

Samenvatting

Werkplaats 1 heeft zich beziggehouden met de ontwikkeling van een lange termijnvisie op duurzaamheid. Deze visie moet de blauwdruk zijn voor alle mogelijke beleidsplannen die de komende jaren ontwikkeld en uitgevoerd gaan worden. In onze werkplaats zijn vele onderwerpen aan de orde gekomen die een onderdeel moeten zijn van een dergelijk te ontwikkelen visie. Rond een groot aantal van deze beleidsterreinen is de Gemeente Sluis al actief. Enkele onderwerpen zoals landschapsbeheer, toerisme, waterbeleid en bouwbeleid zijn wat nader uitgewerkt. Daar hebben we uitgewerkte stellingen bij geformuleerd.

Andere onderwerpen (voorlichting, energiebeleid, mobiliteit, subsidieregelingen en energiearmoede) worden door ons genoemd, maar zijn *niet* nader uitgewerkt. Enkele van die onderwerpen zijn door andere werkplaatsen opgepakt en die hebben wij dus als zodanig laten liggen.

Als werkplaats zijn we van mening dat, wanneer de Gemeente Sluis het onderwerp duurzaamheid echt serieus wil oppakken, het belang van duurzaamheid in al de poriën van de gemeentelijke organisatie moet zijn doorgedrongen. Zij moet heel goed de hand in eigen boezem steken, naar iedereen moeten gaan uitstralen dat duurzaamheid heel hoog in het vaandel staat en in regelgeving en subsidiemogelijkheden moeten gaan sturen op verbetering van de duurzaamheid in onze gemeente. Om deze cultuuromslag in Sluis te kunnen maken heeft onze werkplaats vier stellingen geformuleerd. De vijfde, door ons geformuleerde stelling, is meer een toets voor de Gemeente zelf. Willen we als gemeente duurzaamheid serieus nemen? Gaan we dus voor de vier genoemde stellingen? Dan is stelling vijf, naar ons idee, een kwestie van scoren voor open doel voor de Gemeente Sluis.

Beslispunten:

1. Bij besluitvorming binnen de gemeente gaat duurzaamheid voor economisch belang.
2. De Gemeente Sluis spreekt uit dat ze voor haar bewoners en bedrijven op het gebied van duurzaamheid de rol "innovator" en/of "early adopter" gaat vervullen.
3. Elk besluit dat genomen wordt binnen de Gemeente Sluis wordt getoetst aan een professioneel opgestelde duurzaamheidstoets.
4. De Gemeente Sluis gaat bedrijven en bewoners actief ondersteunen bij initiatieven als het gaat om duurzaamheid.
5. De gemeente Sluis houdt de Euregiotuinen in stand als natuur-, wandel – en rustgebied.

Duurzaam en natuurinclusief Sluis

Een lange termijnvisie op duurzaamheid



Inleiding

Het moge duidelijk zijn: het klimaat verandert; wij zien meer periodes met langdurige droogte afgewisseld door extreme regen. De aarde warmt op, de zeespiegel stijgt, de biodiversiteit neemt rap af, de grondstoffen raken op.

Om deze ontwikkelingen tegen te gaan moeten wij actie ondernemen, op alle niveaus: mondiaal, nationaal, regionaal en lokaal!

Tijdens het klimaatakkoord van Parijs in 2015 (!) is internationaal afgesproken de temperatuurstijging van de aarde ten gevolge van de uitstoot van broeikasgassen te beperken tot 2 graad Celsius en bij voorkeur op maximaal 1,5 graad.

Binnen de Europese Unie is besloten tot een emissiereductie van CO₂ van 40% in 2030 en 80-95% in 2050. Daarbij moet in 2030 minstens 27% van de energie duurzaam worden opgewekt.

Voor de uitvoering van deze voornemens maken de lidstaten nationaal plannen, vaak gebaseerd op regionaal en lokaal te realiseren beleid.

In september 2015 hebben 193 wereldleiders zich verbonden aan 17 doelen om wereldwijd bij de dragen aan duurzame ontwikkeling: de Global Goals. Deze gelden voor iedereen over de hele wereld. Dus met lokaal beleid op gebied van klimaat, schoon water en bescherming van biodiversiteit werken wij mee aan de Global Goals.

In het regeerakkoord is opgenomen dat er een nationale klimaatwet komt, waarin onder meer staat hoe de afspraken uit het klimaatakkoord van Parijs worden verwezenlijkt. Ook is in het akkoord een reductie van broeikasgassen opgenomen van 49% in 2030. Hoe dit allemaal gerealiseerd kan worden is nog niet duidelijk. Wel is het duidelijk dat een groot deel van deze opgave op regionaal en lokaal niveau moet worden behaald.

Recent is er veel beleid ontwikkeld dat voor onze gemeente van belang is. In het kader van de regionale energiestrategie (RES) is het Zeeuws Energieakkoord opgesteld door onder andere de Vereniging van Zeeuwse gemeenten, de provincie Zeeland en het waterschap Scheldestromen. De gemeente Sluis heeft in haar eigen visiedocument "Krachtig verbonden" uit 2020 een (korte termijn) visie neergelegd op duurzaamheid voor de periode 2021-2025. Hierin valt onder meer te lezen dat de gemeente streeft naar in stand houden van het open agrarisch landschap, een toekomstbestendige en duurzame landbouw, de agrariër als landschapsbeheerder, een sectorale kringloop binnen de landbouw, bij voorkeur op regionale schaal, het verkorten van de afzetketen van landbouwer naar consument en meer biodiversiteit. Hiernaast zijn o.a. nog te noemen: De Transitievisie Warmte, de Klimaatadaptatiestrategie Zeeland/Zeeuws-Vlaanderen, Natuur & Zo, etc.

Nu wil de gemeente een *duurzaamheidsbeleidsplan* opstellen. Dit plan zal de kaders moeten vormen waarbinnen de komende jaren beleid geformuleerd gaat worden. Vanuit deze behoefte aan kadervorming heeft de gemeente het burgerberaad geïnitieerd.

Als werkplaats 1 zijn we ons er zeer bewust van dat beleid rond duurzaamheid een tweeledig karakter heeft. Enerzijds kan de gemeente rechtstreeks proberen te sturen op verbetering van de duurzaamheid in het algemeen. Anderzijds hebben *alle* beleidsterreinen raakvlakken met

duurzaamheid en zal er dus indirect via die andere beleidsterreinen gestuurd moeten gaan worden op de verbetering van de duurzaamheid.

Hoe ziet deze notitie/ ons verzoek eruit? In hoofdstuk 1 geven we een korte inleiding over het duurzaamheidsvraagstuk. Hierin staat de definitie van duurzaamheid waar wij van zijn uitgegaan en we geven een korte schets rond de maatschappelijke complexiteit van het vraagstuk.

Als werkgroep hebben we niet als zodanig gekeken naar het staand beleid, maar juist vooral naar “welke punten vinden wij als burgers van zodanig belang dat er mee aan de slag moet worden gegaan c.q. op welke punten moet er naar ons idee beleid geformuleerd worden”. Door dit gesprek met elkaar te voeren werd ons duidelijk dat er basisuitgangspunten moeten komen voor de Gemeente Sluis. Heel simplistisch gezegd: als de Gemeente Sluis niet gaat sturen vanuit een helder geformuleerde basis, blijft het zeer waarschijnlijk bij ad-hoc beleid, brandjes blussen, onparlementair gezegd: gerommel in de marge.

In hoofdstuk 1 vindt u een schets van wat aan de basis moet liggen van een Duurzaamheidsnotitie van de Gemeente Sluis. Welke basisuitgangspunten zijn van belang voor de lange termijn duurzaamheidsnotitie van de Gemeente Sluis? Hier zijn vier basisuitgangspunten uit voort gekomen. Uit deze vier basisuitgangspunten zijn de eerste vier stellingen gedestilleerd waarover gestemd kan worden tijdens de burgerraad.

Ervan uit gaande dat de Gemeente Sluis zich kan vinden in de genoemde vier stellingen, dan is er volgens ons (werkplaats 1) zeker één maatschappelijk duurzaamheidsdiscussiepunt in de Gemeente Sluis waar zij binnen afzienbare tijd een standpunt over in zal moeten nemen. Een onderwerp dat grote duurzaamheidsconsequenties heeft en een onderwerp waarbij sprake is van veel maatschappelijke betrokkenheid: de Euregiotuinen te Oostburg. Rond dit vraagstuk heeft werkplaats 1 ook een stelling geformuleerd welke wordt voorgelegd tijdens de burgerraad. Dit vindt u terug in hoofdstuk 2.

Zoals al vermeld: het duurzaamheidsvraagstuk raakt alle beleidsterreinen. Voordat we ons hebben gebogen over de basisuitgangspunten hebben we ons als werkgroep gebogen over de vraag “welke terreinen behoeven naar ons idee concrete actiepunten in de komende jaren”. Dit is uitgewerkt in hoofdstuk 3. We hebben dit gedaan om voor onszelf scherp te krijgen:

- Welke vraagstukken spelen er in de Gemeente Sluis?
- Welke beleidsterreinen betreft het?
- Op welke terreinen heeft de Gemeente Sluis géén invloed?
- Voor welke terreinen is de Gemeente Sluis afhankelijk van andere partijen? (Waaronder bijvoorbeeld de centrale overheid, de provincie en het waterschap)
- Op welke terreinen is er al gemeentelijk beleid.

Natuurlijk was de tijd te kort om dit als burgers uitputtend te doen. Maar we nemen aan dat de Gemeente Sluis een lange termijnvisie wil ontwikkelen! In hoofdstuk 3 zijn voor verschillende beleidsterreinen stellingen uitgewerkt. Deze stellingen kunnen een zinvolle bijdrage leveren.

Ons denkwerk heeft geleid tot uitwerkingen op een aantal terreinen. Sommige terreinen zijn duidelijk terug te vinden in de eindproducten van andere werkplaatsen. Daar hebben we als werkplaats 1 ons niet verder in verdiept. In deze notitie vindt u, naast de benoeming van de basisuitgangspunten, de uitwerkingen voor verschillende beleidsterreinen, welke naar ons idee zeer van belang zijn. Hierin zijn een fors aantal stellingen opgenomen welke helaas niet allemaal tijdens het burgerberaad aan de orde konden komen, maar waarvan wij als leden van werkplaats 1 van

Werkplaats 1 burgerberaad verzoek aan de gemeente Sluis, d.d. 26 juni 2023

mening zijn dat ze door de gemeente kritisch bekeken moeten worden wanneer zij overgaat tot het formuleren van een lange termijnduurzaamheidsvisie.

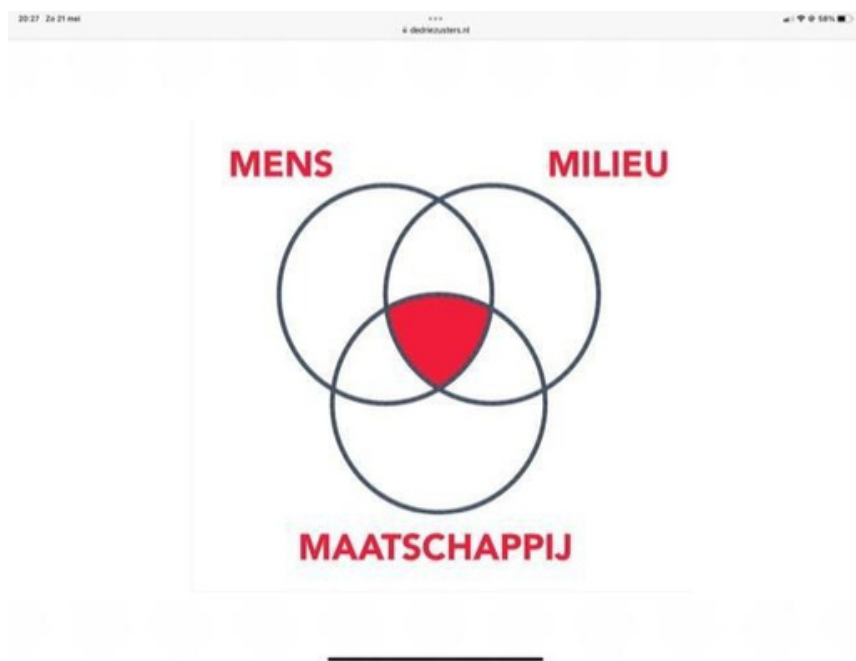


Hoofdstuk 1 De basis onder duurzaamheidsbeleid

Wij, burgers van de gemeente Sluis, vragen de gemeente een lange termijnvisie op duurzaamheid op te stellen.

Duurzaam in de zin van: ontwikkeld, geleverd of geproduceerd op een manier die milieu en natuur niet (of zo min mogelijk) belast. In de ruimste zin van het woord; rekening houdend met het feit dat energiebronnen, voedsel, grondstoffen en dergelijke niet oneindig voor handen zijn. En ervoor zorgdragend dat ook toekomstige generaties in hun behoeften kunnen blijven voorzien. (Brundtlanddefinitie uit 1987).

Je hebt te maken met veel verschillende en soms tegenstrijdige belangen die je tegen elkaar af moet wegen en in balans moet brengen met elkaar. De te nemen maatregelen moeten goed zijn voor zowel de mensen als voor het milieu en de natuur en de maatschappij. De drie-eenheid Mens, Milieu en Maatschappij moet in balans zijn:



(De Drie Zusters; Stichting Nieuwe IJssel)

Om te komen tot een duurzaam en natuurinclusief Sluis zal de gemeente een proactief beleid voeren ten aanzien van duurzaamheid. Gezien de tijdsdruk kunnen we ons als gemeente niet meer permitteren om bijvoorbeeld flankerend beleid te formuleren. Duurzaamheid wordt vanaf nu prioriteit één van de Gemeente Sluis en haar inwoners. Voor een lange termijnvisie zal de Gemeente Sluis in eerste instantie de grote lijnen moeten uitzetten. Waar willen we met zijn allen naar toe: een punt aan de horizon. Daarnaast zullen er per deelonderwerp meer gedetailleerde uitwerkingen moeten komen: wat moeten we bereikt hebben wanneer, om dat punt aan de horizon ook werkelijk te realiseren.

Natuurinclusief wil zeggen: bewust ruimte creëren voor biodiversiteit, zodat er meer diverse soorten planten en dieren kunnen leven.

Beslispunten:

Tot op heden zien we vaak dat economische motieven sturend zijn voor besluiten die genomen worden in de Gemeente Sluis. We zijn ons allen bewust dat aan het nemen van besluiten op basis van economische motieven voor de korte en middellange termijn economische voordelen verbonden zitten. De leefbaarheid van onze omgeving is daarentegen een noodzakelijkheid voor het voortbestaan van de mens als soort. De gemeente is zich dit bewust en is van mening dat vanaf nu (voorjaar 2023) duurzaamheidsmotieven *moeten* prevaleren boven economische motieven. Dit brengt ons tot de eerste stelling:

Beslispunt 1: Bij besluitvorming binnen de gemeente gaat duurzaamheid voor economisch belang.

Gezien de tijdsdruk is het van belang niet af te wachten. Deze tijd heeft de generatie na ons niet meer. We zullen nú actie moeten ondernemen om de generaties na ons een kans te geven. Daarom verwachten we van de gemeente Sluis dat ze vanaf nu een houding aanneemt die proactief is. Dit zou de gemeente moeten vormgeven door vanaf heden te gaan voor de rol van “innovator” en/of “early adopter” op het gebied van duurzaamheid. De Gemeente Sluis kan op deze manier een voortrekkersrol vervullen als het gaat om verduurzaming van de Gemeente en een voorbeeldfunctie hebben voor alle bewoners en bedrijven in de regio. Dit brengt ons tot stelling twee.

Beslispunt 2: De Gemeente Sluis spreekt uit dat ze voor haar bewoners en bedrijven op het gebied van duurzaamheid de rol “innovator” en /of “early adopter” gaat vervullen.

De Gemeente gaat zo snel mogelijk op zoek naar methodes en werkwijzen die de garantie inbouwen dat bij elk besluit dat genomen wordt de duurzaamheidsaspecten van dat besluit helder en inzichtelijk zijn gemaakt. De ontwikkeling van een duurzaamheidstoets waaraan *alle* plannen, besluiten en beleidsvoorstellen worden getoetst kan hier een wezenlijke bijdrage toe leveren. Dan komt er bijvoorbeeld naast elke financiële paragraaf ook een duurzaamheidsparagraaf. Door middel van deze duurzaamheidsparagraaf wordt, in de besluitvormingsprocessen van de gemeente (*voor zowel de raad als het college*) bij elk voorgenomen besluit, helder dat de uitvoering van het besluit niet zal leiden tot verslechtering van het milieu.

Beslispunt 3: Elk besluit dat genomen wordt binnen de Gemeente Sluis wordt getoetst aan een professioneel opgestelde duurzaamheidstoets.

Natuurlijk zal de Gemeente haar bewoners en bedrijven (nog meer) gaan stimuleren om een bijdrage te leveren om de gemeente meer natuurinclusief en duurzaam te maken. Omdat de gemeente een

proactieve houding aanneemt, duurzaamheidsmotieven laat prevaleren boven de economische motieven en een innovatief duurzaamheidsimago wil opbouwen zal ze burgers en bedrijven stimuleren om met plannen te komen die een bijdrage leveren aan de verbetering van de duurzaamheid. De gemeente zal deze plannen enthousiast verwelkomen. De Gemeente gaat die burger/ dat bedrijf ondersteunen bij zijn/haar initiatief. Niet een houding aannemen van “wij toetsen uw plan aan de regelgeving”, maar een houding van “wij kijken hoe we de burger/ dat bedrijf, mogelijk zelfs *ondanks* de regelgeving, hun plan kunnen helpen te realiseren”. Dit inzicht bracht ons tot de vierde stelling.

Beslispunt 4: De Gemeente Sluis gaat bedrijven en bewoners actief ondersteunen bij initiatieven als het gaat om duurzaamheid.



Hoofdstuk 2 Een specifieke case: de Euregiotuinen

In 2003 zijn in Oostburg de Euregiotuinen geopend. Een gebied van 13 hectare waarin verschillende Europese tuinen werden aangelegd of aangelegd zouden worden. Centraal een mooi gebouw met onder meer een horecafunctie en vergaderfaciliteiten. Uiteraard voorzien van een groendak.

Helaas ging de Stichting Euregiotuinen in 2004 failliet.

Sindsdien is het terrein afgesloten en vonden er geen activiteiten plaats. De natuur kon zich vrijelijk ontwikkelen.

Dit heeft geresulteerd in een uniek natuurgebied met veel biodiversiteit. Er leven (en broeden) onder meer ransuilen, haviken, grote zilverreigers, ijsvogels, reeën, vossen, vleermuizen en vele andere zoogdieren, veel verschillende insecten, veel verschillende soorten planten en houtgewassen. Mooi gelegen tussen het Grootte Gat en de Sophiapolder, zodat het ook een verbinding vormt tussen deze twee natuurgebieden.

Nu zijn er plannen het gebied om te vormen tot een recreatiegebied. Het verpauperde hoofdgebouw wordt gerenoveerd en krijgt weer een horecafunctie met ook vergaderzalen, er komen voorzieningen voor dagrecreatie, voorzieningen voor verblijfsrecreatie (huisjes), verblijfsmogelijkheden voor grotere groepen, kampeer- en camperplaatsen en er kunnen evenementen georganiseerd worden.

Dit is een directe bedreiging voor deze natuur, voor de dieren die er nu leven en voor de biodiversiteit. Naar onze mening zijn de Euregiotuinen in de huidige vorm misschien wel het mooiste en meest waardevolle stuk natuur in de gemeente Sluis. Het is belangrijk dat in stand te houden. Maak er een natuurpark van met wandelmogelijkheden, een voedselbos, een botanische tuin of een natuurbegraafplaats. Plaats er één of twee vogelhutten in. Maar houd de natuur en de biodiversiteit in stand!

Misschien is er een mogelijkheid de grond te verkopen aan b.v. Land Van Ons. Die willen het misschien exploiteren als voedselbos of iets dergelijks. Voor hulp bij onderhoud en dergelijke zijn altijd wel vrijwilligers te vinden.

Zo komen wij tot onze vijfde stelling, waarin onze eerste vier stellingen culminereren:

Beslispunt 5: De gemeente Sluis houdt de Euregiotuinen in stand als natuur-, wandel - en rustgebied.





Hoofdstuk 3 Beleidsterreinen

Onderdeel 1 Landschapsbeheer

Stellingen

1. 1. Gemeente Sluis zet **per direct** in op het tegengaan van alle soorten van landschapsachteruitgang.

Het is duidelijk dat de Gemeente Sluis niet per direct scherp op het netvlies heeft wat achteruitgang betekent. Maar voor de korte termijn (2 jaar) moet de insteek zijn dat er bij elke nieuw plan, dat ook maar enige impact zou kunnen hebben op het landschap, elke negatieve verandering voorkomen zal worden. Bij negatieve impact denkt de gemeente in termen van: niet nog meer horizonvervuiling door bijvoorbeeld hoogbouw, niet nog meer lichtvervuiling, niet nog meer vervuiling van het oppervlaktewater, niet nog meer bomen kappen, geen zonnepanelen op akkers etc.

1.2. Gemeente Sluis stelt in de komende **twee jaar** een beleid vast dat gericht is op *verbetering* van het huidige landschap anno 2023

Hoe het landschap er uitziet is enorm van belang voor de biodiversiteit van onze gemeente. De oude hagen en krekens structuur, de manier waarop boerenerven waren ingericht, de bouwmethoden en gebouwen van voor de industriële bouw, de grote hoeveelheid niet verharde wegen en dijken waren een voedingsbodem voor grote mate van biodiversiteit. Als Gemeente Sluis zijn we medeverantwoordelijk voor de hoeveelheid en diversiteit van weidevogels, insecten, gezonde bodemstructuur etc. Dus zet de Gemeente Sluis in op *verbetering* van het landschap.

Als werkgroep zijn wij van mening dat de Gemeente Sluis in deze notitie minimaal aandacht moet schenken aan het bomenkapbeleid, het minimaliseren van klepelen van slootranden, groenstroken, wegranden e.d., het activeren van zowel bedrijfsleven (boeren, de toeristische sector, maar ook alle andere bedrijven) als burgers, als overheidsinstellingen om de situatie van het openbaar groen te verbeteren, een proactief zaai- en maaibeleid en een actieve inzet op behoud c.q. herstellen van de krekens, sloten en greppels.

Landbouw is één van de twee belangrijkste economische pijlers in de regio. Het landschap hier wordt dan ook voor een belangrijk deel bepaald door het agrarische karakter ervan. De boeren kunnen een rol spelen bij het versterken van het landschap. Zij kunnen ook optreden als landschapsbeheerder. En ook de landbouw zal moeten verduurzamen.

Aangezien een zeer groot gedeelte van het areaal van de Gemeente Sluis wordt beheerd door onze boeren zal er dus gezocht moeten worden naar methoden om hen te stimuleren om een bijdrage te leveren aan het verbeteren van het landschap. Maar ook de gewone burgers in de bebouwde kom kunnen een bijdrage leveren door verharding van eigen tuinen tegen te gaan e.d. Ook hier kan de gemeente een stimulerende/sturende rol spelen.

Door al deze maatregelen zal de biodiversiteit weer toenemen.

Onderdeel 2 Toerisme

Stellingen

2.1. De gemeente gaat actief beleid voeren zodat het toerisme in de gemeente **per direct** niet meer groeit/toeneemt.

Toerisme is de andere belangrijke economische pijler in onze streek. Toch wordt het door velen als erg belastend ervaren voor bewoners, infrastructuur en milieu.

Het draagt in hoge mate bij aan vervuiling in de gemeente. Hierbij moet gedacht worden aan horizonvervuiling, gebruik van (schaars) drinkwater, luchtvervuiling, steeds meer asfalt, vermindering van de leefbaarheid in dorpen, gehuchten en steden. Om de groei van toerisme zo snel als mogelijk te stoppen moet de 15%-regeling worden afgeschaft. Bestaande aanvragen voor nieuwbouw op recreatieparken (ter vervanging van oude huisjes/voorzieningen), campings, waar nog geen goedkeuring voor is verleend, worden bekeken vanuit de duurzaamheidsgedachte en mede daarop beoordeeld. Er worden géén bestemmingswijzingen meer afgegeven voor projecten waarvan helder is dat ze leiden tot vermeerdering van het toerisme.

2.2. De Gemeente ontwikkelt binnen **twee jaar** een beleid dat gericht is op verduurzaming van de gehele toeristische sector.

Er gaan duurzaamheidseisen gesteld aan alle aanbieders in de sector en aan alle (toe-)leveranciers van de sector. Bebouwing van bungalowparken, campings, chalets, tweede vakantiewoningen, horecabedrijven en toeleveranciers moet gaan voldoen aan duurzaamheidseisen. Vervangende bebouwing moet gaan bestaan uit duurzame materialen. De watersystemen moeten gescheiden gaan worden. Regenwater moet opgevangen en gebruikt worden. Er mag alleen nog maar met milieuvriendelijke schoonmaakmiddelen gewerkt worden. Afval moet gescheiden verzameld worden. Etc.

Onderdeel 3 Waterbeleid

Stelling

3.1. De gemeente stelt binnen **twee jaar** een beleid op dat gericht is op verbetering van oppervlaktewater, duurzaam waterverbruik en tegengaan van verzilting van het grondwater. Dit uiteraard in samenwerking met het waterschap en de provincie.

Genoeg en voldoende schoon water blijkt in een hoog tempo een probleem van enorme omvang te worden. Een groot gedeelte van alle wateren in Nederland blijkt *niet* te voldoen aan de Europese richtlijnen. Door verzilting wordt landbouwgrond minder goed bruikbaar. Hierdoor zullen de boeren minder inkomsten hebben. Voldoende drinkwater wordt steeds moeilijker verkrijgbaar. In oppervlaktewater en aanpalende percelen bevinden zich steeds meer stoffen, die slecht zijn voor de mens en voor het milieu. De Gemeente Sluis is zich dit bewust en zet in op zo verantwoord mogelijk watergebruik. Er zal aan de ene kant beleid moeten worden ontwikkeld gericht op verantwoord gebruik van water, geen verspilling, gebruik van hemelwater en een daarbij horend prijsbeleid. Aan de andere kant zal er beleid ontwikkeld moeten worden om vervuiling van water tegen te gaan. Hierbij moet o.a. gedacht worden aan het voorkomen dat chemicaliën en medicijnenresten in het oppervlaktewater terecht komen. Heel veel vervuiling in deze komt van gewone huishoudens, maar ook het lozen van gevaarlijke stoffen / het spoelen van apparatuur door bedrijven op open water is daar debet aan.

Oplossingssuggesties kunnen gezocht worden in bijvoorbeeld:

- Het verplicht stellen van het aanleggen van reservoirs voor opvang en opslag van hemelwater bij nieuw te bouwen huizen en het aanleggen van gescheiden systemen zodat hemelwater gebruikt kan worden voor het doorspoelen van de toiletten, het sproeien van de tuin, eventueel de was etc.

- het aanleggen van wadi's bij bestaande bedrijven en particuliere huishoudens,
- het verplicht stellen van dergelijke wadi's wanneer nieuwbouwvergunningen worden verleend,
- het aanleggen van helofytenfilters bij zowel bestaande bedrijven en particuliere huishoudens,
- het verplicht stellen van dergelijke helofytenfilters wanneer nieuwbouwvergunningen worden verleend.

Een apart aandachtspunt is de kwaliteit van het grondwater. Er is extra aandacht nodig om verdere verzilting te voorkomen.

Onderdeel 4 Bouwbeleid

Bouwbeleid voor de Gemeente Sluis kan gesplitst worden in twee delen. A: Het gaat om de gebouwen die de Gemeente zelf in gebruik heeft en om gebouwen en die in bezit zijn van de Gemeente. De tweede hoofdgroep B gaat om gebouwen die gebruikt worden door particulieren en bedrijven.

Stellingen:

4.1. De Gemeente Sluis gaat door met ontwikkelen van *een duurzaam gebouwenbeleid* voor de gebouwen die ze in gebruik heeft én voor de gebouwen die ze in bezit heeft.

Een duurzaam gebouwenbeleid zal bestaan uit beleid dat gaat over de (duurzame!) materialen die gebruikt worden bij bouw en verbouw, het hergebruik van materialen en het tegengaan van kapitaalvernietiging. Daarnaast gaat het om duurzaam onderhoud inclusief schoonmaak van de gebouwen. De richtlijnen die de Gemeente heeft opgesteld voor burgers en bedrijven zal de Gemeente ook zelf ter harte nemen. Bedrijven (aannemers én onderaannemers) die worden ingeschakeld om te bouwen / verbouwen / schoonmaken zullen aan van te voren afgesproken duurzaamheidseisen moeten voldoen.

4.2 De Gemeente Sluis ontwikkeld een duurzaamheidsbeleid voor particuliere gebouwenbezitters.

Onderdeel 5 Voorlichting

Dit moet gaan over de constant verbeterende stroom aan informatie naar de burgers toe en van de burgers naar de gemeente toe. Werkplaats 5??

Onderdeel 6 Energiebeleid

Dit zal gaan over opwekken/ verbruik van energie binnen de gemeente Sluis etc. Werkplaats 4???

Onderdeel 7 Mobiliteit

Dit onderdeel zal vermoedelijk gaan over bijv. het terugdringen van het autogebruik, openbaarvervoer. E.d. Werkplaats 8???

Onderdeel 8 Subsidieregelingen + energiearmoede

Is er een werkplaats die zich hiermee bezighoudt?? Werkplaats????

Wij rekenen erop dat de punten uit dit stuk ook meegenomen worden in de gemeentelijke omgevingsvisie (GOVI) die de gemeente vóór 1 juli 2025 opgesteld moet hebben.

En wij rekenen er ook op dat de lange termijnvisie, eenmaal opgesteld, ook leidt tot een lange termijnbeleid dat daadwerkelijk wordt uitgevoerd.



Duurzaam en natuurinclusief Sluis

Lange termijn visie op duurzaamheid



Advies van werkgroep 1
van het burger beraad
aan de gemeente Sluis

Beslispunt 1

Bij besluitvorming binnen de gemeente gaat duurzaamheid voor economisch belang



Limburg 2021

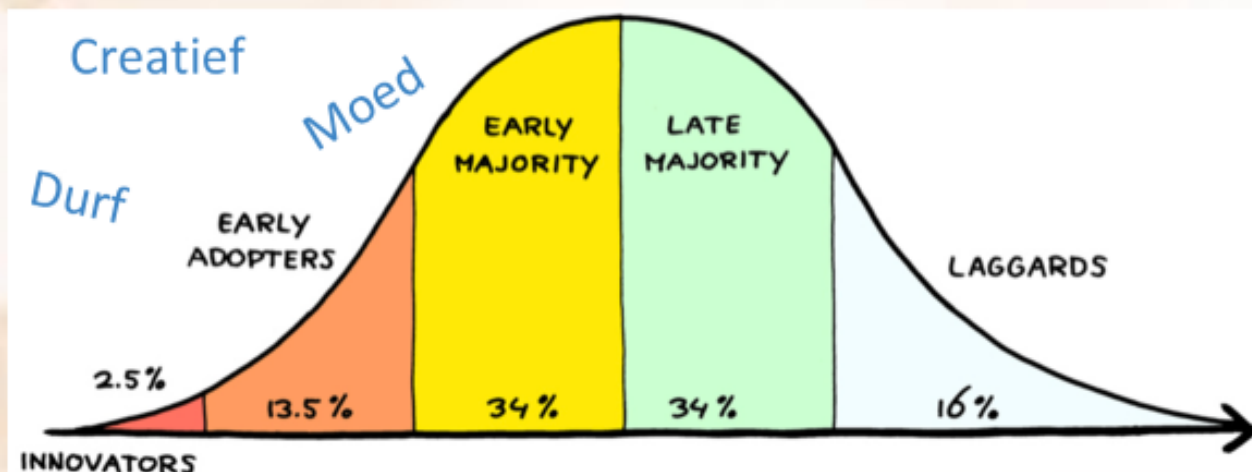


Langs de Maas 2021

- Botsende belangen
- ?

Beslispunt 2

De Gemeente Sluis spreekt uit dat ze voor haar bewoners en bedrijven op het gebied van duurzaamheid de rol "innovator" en /of "early adopter" gaat vervullen.



Beslispunt 3

Elk besluit dat genomen wordt binnen de Gemeente Sluis wordt getoetst aan een professioneel opgestelde duurzaamheidstoets.



Beslispunt 4

De Gemeente Sluis gaat bedrijven en bewoners actief ondersteunen bij initiatieven als het gaat om duurzaamheid.

Ja maar.....

= NEE !

Ja, ~~maar...~~

Ja, ik wil en

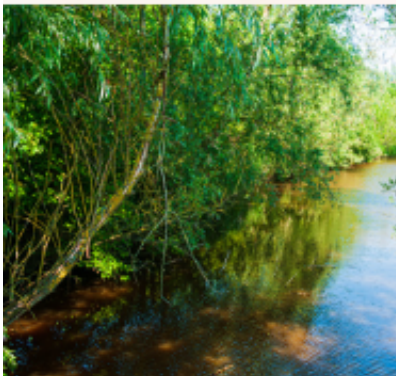
ik dóe het.

Beslispunt 5

De gemeente Sluis houdt de Euregiotuinen in stand als natuur-, wandel - en rustgebied.

• Rust

• Ruimte



• Biodiversiteit





Werkplaats 2: Samen voor een gemeente die meewerkt!

Meer met Minder regel- en wetgeving

Samen voor een gemeente die meewerkt!

Werkplaats 2 wil dat er meer kan in de gemeente Sluis. We willen dat goede en vernieuwende plannen snel kunnen worden uitgevoerd. Daarvoor is het nodig dat er anders wordt omgegaan met regelgeving, want die zit soms in de weg. De gemeente kan zorgen dat het voor burgers en bedrijven makkelijker wordt om innovatieve plannen uit te voeren. Ook door burgers en ondernemers te helpen met het realiseren van initiatieven.

Punt 1:

Opbouwende regelgeving in plaats van dwingende regelgeving. De gemeente zet de regelgeving om in duidelijke burgertaal en communiceert dit naar de burgers. De regels die nodig zijn voor het uitvoeren van plannen worden zo veel mogelijk ingeperkt. De gemeente denkt mee met burgers zodat plannen die aan de regels voldoen, kunnen worden gerealiseerd.

Punt 2:

De gemeente werkt zo veel mogelijk met lokale mensen en bedrijven om zo de werkgelegenheid in de gemeente te behouden (bijvoorbeeld bij het bouwen van nieuwe woningen).

Punt 3:

Burgers en ondernemers kunnen erop vertrouwen dat de gemeente bestaande visies (zoals 'Krachtig verbonden') en afspraken volgt bij het maken van plannen en het uitgeven van vergunningen, ook als er nieuwe visies of regelgeving in aantocht zijn.

Punt 4:

De gemeente helpt burgers door beschikbare subsidies, zoals die voor verduurzaming woning maar ook andere subsidies, zo toegankelijk mogelijk te maken. De procedures worden zo eenvoudig mogelijk gemaakt en burgers kunnen hulp krijgen bij het aanvragen, zodat ze geen betaalde tussenpersoon nodig hebben.

Punt 5:

De gemeente Sluis moet een toekomst bieden aan mensen van alle leeftijden, om jongere inwoners en gezinnen hier te behouden. De gemeente moet daar in al het beleid aandacht aan geven.

Samen voor een gemeente
die meewerkt!

Meer met
Minder regels
en wetgeving

Duurzaam Sluis!

1^{ste} Beslispunt

Minder regels!

- Opbouwende regelgeving.
- Regelgeving in duidelijke burgertaal.
- Communiceer naar je burgers
- Enkel regels die ECHT nodig zijn.
- Meedenken binnen het plan van de burger.

Help de burger op weg!



Beslispunt 2

Lokaal met
lokale bedrijven/
Individuele burger.
Stimuleer de burger

Beslispunt 3

HANDHAAF Oude visie
tot nieuwe Visie duidelijk is !

Help de burger op
weg!

Maak Subsidie Haalbaar.

D
U
R
Z
A
A
M
S
A
M
E
N

Beslispunt 4
Help de burger op weg!

Beslispunt 5

- Aandacht voor de behoeften van jongeren
- Maak toekomst voor jongeren mogelijk

Stimuleer de burger

Conclusie, Wat verwachten wij?

- ✓ Help de burger op weg met:
- ✓ Duidelijke Communicatie!
- ✓ Positieve inzet van de gemeente
- ✓ Werkbare regelgeving
- ✓ Een toekomst voor jongeren in de gemeente Sluis

Werkplaats 3: Groene energievoorziening: Zelfvoorzienend en betaalbaar van en voor iedereen

Samenvatting

Werkplaats 3 heeft zich gebogen over de vraag wat de ambitie moet zijn voor de gemeente Sluis in de opwekking van groene energie. Daarbij heeft ze zich beperkt tot de productie van met name zonne- en windenergie. Er zijn schattingen gemaakt van de toekomstige vraag naar elektriciteit en het potentieel van opwekking door zon en wind binnen de gemeentegrenzen. Er is aandacht besteed aan de rol die opslag van elektriciteit (in batterijen) zal spelen, en er is onderzocht welke uitvoerings- en organisatievormen mogelijk geschikt zijn.

De werkplaats heeft geconcludeerd dat er gestreefd moet worden naar zelfvoorziening in 2050 of eerder, en dat dit gekoppeld wordt aan een grote inzet op het realiseren van een energiegemeenschap. De doorslaggevende reden voor deze ambitie is om in 2050 zo optimaal mogelijk onafhankelijk te zijn van 'derden' voor de levering en beschikbaarheid van duurzame – groene - energie. Door (mede)eigenaarschap kunnen gemeente, inwoners en ondernemers de regie krijgen en houden op energieopwekking en energiegebruik. En bewerkstelligen dat energie voor iedereen toegankelijk, beschikbaar én betaalbaar is en blijft.

Een belangrijke factor is dat het huidige elektriciteitsnetwerk slechts een beperkte capaciteit heeft om groene energie toe te voegen. De werkplaats vraagt de gemeente actie te ondernemen om die capaciteit zo snel mogelijk te (doen) vergroten.

Op de korte termijn wordt ingezet op lokale, kleinschalige en collectieve initiatieven. Hiervoor promoot en faciliteert de gemeente de oprichting van energiecoöperaties.

Op middellange termijn komen grootschalige zonneparken en windturbines in beeld. Het is daarbij een dringende eis dat zonneparken optimaal ingepast worden in het landschap en dat, ook bij windturbines, gezocht wordt naar een zo breed mogelijk draagvlak onder de bevolking. Hiervoor onderzoekt de gemeente publiek-private samenwerkingsconstructies waarin de gemeente én inwoners op zo'n wijze participeren dat aan deze voorwaarde wordt voldaan en dat van een energiegemeenschap sprake is.



Leden van werkplaats 3

Ambitie

In 2050 is Sluis een zelfvoorzienende energiegemeenschap op basis van groene elektriciteit zoals zon en wind. De groene energie is toegankelijk, beschikbaar en betaalbaar voor alle inwoners in de gemeente Sluis.

Beslispunten

In de ambitie wordt de lange termijn beschreven. De beslispunten gaan over acties op de kortere termijn. Het zijn de eerste stappen naar het bereiken van de ambitie. Meer concrete uitspraken over de lange termijn lijken niet zinvol gezien de grote onzekerheden over mogelijke toekomstige ontwikkelingen als het gaat om energievoorziening.

1. Zorg voor voldoende beschikbare ruimte op het bestaande elektriciteitsnetwerk, en zet onmiddellijk in op het vergroten van de capaciteit van dat netwerk.

- Het elektriciteitsnetwerk omvat de hoogspanningsleiding vanuit Terneuzen, het verdeelstation bij Oost- burg en het lokale net.
- Het vergroten van de capaciteit is de verantwoordelijkheid van de netwerkbeheerders. De gemeente dient er bij die partijen op aan te dringen de capaciteit zo snel mogelijk te vergroten zodat de ambitie van lokale energieopwekking gerealiseerd kan worden.
- Het verzwaren van de transformatoren in het verdeelstation kan een eerste stap zijn.

2. Stimuleer particuliere en collectieve initiatieven voor kleinere energieprojecten en schep daarvoor de kaders.

- Schep het kader om energieprojecten op te zetten binnen de gemeente Sluis en start met klein- schalige projecten om dit goed uit te testen.
- Formuleer kaders over groot en klein.
- Ga actief op zoek naar wijken, kernen en (landbouw en recreatie) bedrijven die interesse hebben om in energiecoöperaties te stappen.

3. Neem de twee geplande zonneparken op de bedrijventerreinen van Breskens en Schoondijke in eigen hand en stel die beschikbaar voor energiecoöperaties.

- Ontbinding van het bestaande contract met de private ontwikkelaar is nodig.
- Ontwikkeling in eigen beheer door de gemeente en in samenwerking met coöperaties is een mogelijkheid.

4. Stimuleer eigenaren van bedrijven en recreatieparken van buiten Sluis, zoals AH, Molecaten, Roompot e.a. om een serieuze bijdrage te leveren aan het realiseren van de ambitie.

- Het gaat om de grotere bedrijven van buiten de gemeente Sluis.
- De gemeente zou bijvoorbeeld kunnen eisen dat nieuwe bouwprojecten energieneutraal (van het gas af en zonnepanelen) zijn.

5. Maak ook projecten voor opwekking van groene energie op grotere schaal mogelijk. Deze moeten voldoen aan de randvoorwaarden: landschappelijke inpassing, maatschappelijk draagvlak en bijdragen aan de gemeenschap.

- Zorg ervoor dat voldoende ruimte beschikbaar blijft voor kleinschalige initiatieven in ieder geval totdat het netwerk is verzwakt.
- De belanghebbenden geven samen invulling aan de randvoorwaarden. Ook moet worden gezorgd voor periodieke evaluatie.

6. Samen met de monitor klankbordgroep van het Burgerberaad de ontbrekende kaders en randvoorwaarden verder invulling te geven.

- De kaders en randvoorwaarden in dit voorstel zijn niet tot in detail uitgewerkt. Dit moet na het Burgerberaad nog gebeuren. ¹
- Voor nadere invulling is het mogelijk ook nodig aanvullend externe expertise in te schakelen, zoals bijvoorbeeld de Universiteit van Wageningen.

¹ Onze meeleezer heeft ons gevraagd om de kaders en randvoorwaarden in dit voorstel nader te definiëren. In het tijdsbestek dat wij nog hadden om het voorstel af te ronden zag onze werkplaats hiervoor geen mogelijkheden. Wij hebben daarom beslispunt 6 toegevoegd met de daarbij horende toelichting.

G1000 Sluis – Burgerberaad Duurzaamheid – werkplaats 3

Hoe wordt Sluis duurzaam?

Groene energievoorziening:

zelfvoorzienend en betaalbaar van en voor iedereen

Bijlage met achtergrond, bevindingen, uitvoering en organisatie, en overwegingen

Achtergrond

Het Klimaatakkoord van Parijs, onderdeel van het VN Klimaatverdrag, is een in december 2015 tijdens de klimaatconferentie in Parijs gepresenteerd internationaal verdrag om de opwarming van de aarde te beteugelen. Met dit verdrag als uitgangspunt worden internationaal, maar ook nationaal, regionaal en lokaal door overheden, ondernemingen, onderwijs en burgers tal van initiatieven en ontwikkelingen gestart om de opwarming van de aarde tegen te gaan, en te zorgen dat de aarde tegen 2050 klimaatneutraal is.

Ook de gemeente Sluis zet zich in om het mogelijke bij te dragen, onder andere via de Regionale Energie Strategie (RES), de transitievisie Warmte en andere beleidsmaatregelen. Maar ook individuele inwoners en ondernemingen nemen steeds meer initiatieven om de gemeenschap duurzamer te maken: door het isoleren van woningen, het plaatsen van zonnepanelen, een enkele kleine windmolen. Ook de vijf windturbines in Hoofdplaat dragen hieraan bij.

Tegen deze achtergrond heeft het gemeentebestuur besloten een Burgerberaad te organiseren, waarin tientallen inwoners en ondernemingen, maar ook vertegenwoordigers van overheden en onderwijs, samen in werkplaatsen werken aan voorstellen die moeten en kunnen bijdragen aan het structureel verduurzamen van onze gemeenschap.

Eén van deze werkplaatsen binnen het Burgerberaad heeft zich intensief gericht op de energietransitie en specifiek op de opwekking van elektriciteit. Naar alle waarschijnlijkheid de komende decennia de belangrijkste energiedrager in onze samenleving.

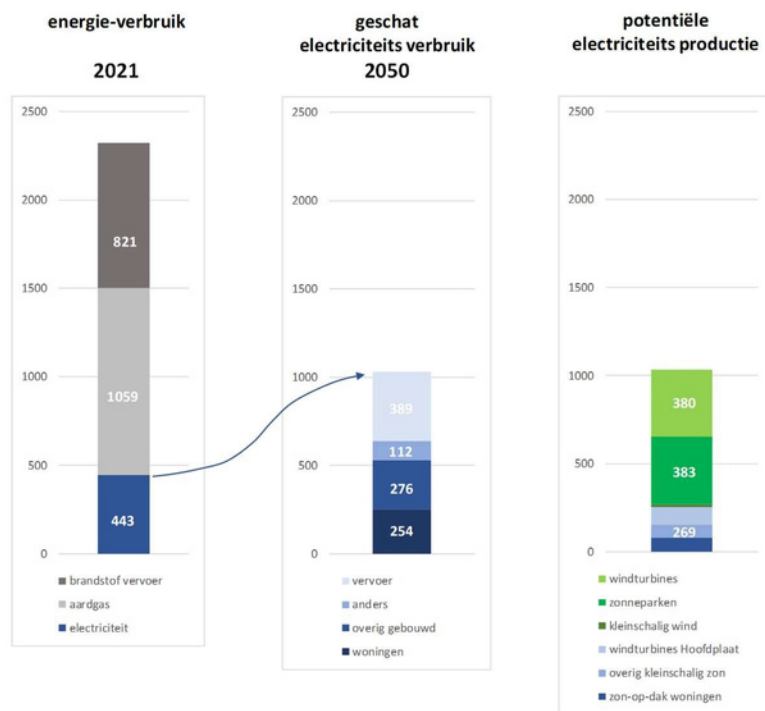
Onder de titel Groene energievoorziening: zelfvoorzienend en betaalbaar van en voor iedereen heeft de werkplaats zich gebogen over de volgende (deel)aspecten:

- Kijken vooral naar de (duurzame) opwekking van elektriciteit binnen de gemeentegrenzen.
- Een visie voor 2030 en 2050.
- Vergelijken van de toekomstige vraag naar elektriciteit met potentiële productie uit allerlei vormen, zoals zon-op-dak (zoals woningen, bedrijven, vakantieparken), zon-op-land, windmolens (klein en groot).
- Kijken naar het elektriciteitsnetwerk en de potentie van opslag (batterijen).
- Onderzoeken mogelijkheden van bedrijfsvoering op lokaal niveau, zoals coöperaties of publiek-private samenwerking, om energie en financiële opbrengsten binnen de gemeentegrenzen te houden.
- Onderzoeken hoe hoog de ambitie voor groene stroom zou kunnen/moeten zijn: dekt onze eigen vraag naar elektriciteit, of we produceren meer dan dat, of produceren juist minder en waarom.

*Bevindingen**Groene elektriciteit – verbruik en productie*

Om een indruk te krijgen van waar we het getalsmatig over hebben, is er in de werkplaats een schatting gemaakt van de toekomstige vraag naar elektriciteit en van potentiële bronnen van groene (wind- en zonne-energie) in de gemeente.

Dat laat het volgende plaatje zien 1:



Het huidige energieverbruik van 2320 TJ per jaar dat bestaat uit elektriciteit, gas en brandstof voor vervoer, zou in 2050 naar zo'n 1030 TJ kunnen dalen. Dat is dan alleen elektriciteit. De aanname is dat Sluis dan helemaal van het gas af is, dat maatregelen voor energiebesparing (zoals isolatie van woningen) succesvol zijn en dat alle auto's elektrisch rijden.

Het huidige jaarlijks elektriciteitsverbruik ligt op 443 TJ. Daarvan wordt nu zo'n 128 TJ groen opgewekt: 100 TJ door de vijf windturbines bij Hoofdplaat plus 28 TJ door zon op dak.

Het potentieel voor kleinschalige opwekking van groene stroom lijkt beperkt. Een voorzichtige schatting van toekomstig zon-op-dak, op allerlei soorten gebouwen, en kleine windmolens bij bijvoorbeeld landbouwbedrijven geeft rond de 170 TJ. Mocht in de toekomst blijken dat zulke kleinschalige opwekking aanzienlijk hoger kan liggen, dan is de verwachting dat dit nog niet genoeg zal zijn om in de toekomstige vraag naar elektriciteit te voorzien.

Een belangrijke bevinding is, dat wil Sluis in de toekomst zelfvoorzienend worden, dan is een meer grootschalige opwekking in zonneparken of met grote windturbines waarschijnlijk onvermijdelijk.

Elektriciteitsnet en -opslag

Vanwege de toename in elektriciteitsverbruik, en vanwege de meer decentrale opwekking van elektriciteit, zijn grote aanpassingen in het elektriciteitsnet noodzakelijk. Dit is een grote en dure

¹ Dit is een grove schatting gebaseerd op simpele aannames. Landelijke studies laten een vergelijkbare toename in elektriciteitsverbruik zien: met een factor 1,7 tot 2,1 in het jaar 2050 (Klimaat neutrale energie scenario's 2050, Berenschot 2020). Andere bronnen (Tennet) noemen een factor 2,8. Conclusie is dat we er met onze schatting niet veel naast zitten.

Werkplaats 3 – Groene energievoorziening: zelfvoorzienend en betaalbaar van en voor iedereen

(landelijke) opgave en er zal de nodige tijd over heengaan voordat alle noodzakelijke aanpassingen door de netbeheerders zijn gemaakt.

Dit geldt ook voor het netwerk in de gemeente Sluis. Dit heeft als gevolg dat er momenteel slechts een beperkte uitbreiding van de productie van zonne- of windstroom mogelijk is. Hoeveel die resterende capaciteit is, is niet helemaal duidelijk. Informatie uit verschillende gemeentelijke bronnen suggereert dat dit gelijk is aan het equivalent van 30 à 40 ha zonnepark, oftewel 100 tot 130 TJ. Dit zou betekenen dat de resterende capaciteit grotendeels met kleinschalige energiebronnen gevuld zou kunnen worden.

In dit verband is het relevant op te merken dat een goede mix van zonne- en windenergie gunstig is. Het vergroot de periodes waarin groene elektriciteit beschikbaar is en het resulteert in een betere benutting van de capaciteit van het elektriciteitsnetwerk.

De opslag van elektriciteit in batterijen geeft beperkte mogelijkheden voor het afvlakken van pieken in elektriciteitsvraag en elektriciteitsproductie, en biedt ook nog te weinig perspectieven voor meerdaagse elektriciteitsopslag in tijden van geen zon of wind. Vooralsnog kunnen alleen kortstondige (in de orde grootte van een etmaal of twee) fluctuaties opgevangen worden. Batterijen zijn ook duur. Anderzijds gaan technische ontwikkelingen snel en wordt de opslagcapaciteit van batterijen steeds groter tegen een lagere prijs. Toch zijn batterijopslag voorzieningen waarmee op kern- of wijkniveau fluctuaties kunnen worden opgevangen op middellange termijn noodzakelijk voor het optimaal functioneren van zelfvoorzienende energieopwekking.

Langdurige fluctuaties in stroomvraag en stroomaanbod zullen op andere wijze opgevangen moeten worden. Zo is de opslag in de vorm van waterstof technisch mogelijk, maar vooralsnog niet toepasbaar op een schaal van de gemeente alleen.

Dit betekent dat, ook op langere termijn, Sluis aangesloten zal blijven op het landelijke elektriciteitsnetwerk en zijn diversiteit aan energiebronnen. Zo kan leveringszekerheid gegarandeerd worden, overproductie worden gedeeld en kunnen we continu over duurzame energie beschikken.

Uitvoering en organisatie

Er is een verscheidenheid aan 'organisatie' vormen denkbaar bij het ontwikkelen, uitvoeren en beheren van energieprojecten. De eenvoudigste is de particulier die zonnepanelen op het dak van zijn eigen huis installeert. Er zijn coöperaties, zoals bijvoorbeeld de postcoderoos, waar omwonenden een aandeel hebben in het eigendom en de opbrengsten van zonnepanelen op een grote schuur van een landbouwbedrijf. De energiecoöperatie in Koudekerke, waar inwoners van het dorp samen met de grotere coöperatie Zeeuwind een zonnepark van 4 ha ontwikkeld hebben, is een ander voorbeeld. Deze coöperatie heeft ook maatschappelijke doeleinden waarbij een deel van de opbrengsten ingezet wordt voor het versterken van de dorpsgemeenschap.

Bij de ontwikkeling van grote energieprojecten die forse investeringen vergen zien we vaak private bedrijven. Daarbij zijn er diverse vormen van samenwerking, of financiële afspraken, met betrokken partijen zoals omwonenden of gemeenten; afspraken die als doel hebben het draagvlak onder de omwonenden te versterken. Een gemeente kan haar opbrengsten inzetten voor maatschappelijke doelen.

Een gemeente zou ook zelf, als volwaardig partner, kunnen participeren in een publiek-private samenwerking. Of een energieproject in eigen beheer uitvoeren. Dat begint te lijken op een gemeentelijk energiebedrijf. Er zijn stemmen die hier voor zijn, maar dit lijkt in de Nederlandse context voorlopig niet haalbaar.

De werkplaats ziet, naast de puur particuliere kleinschalige initiatieven, twee modellen.

De energievoorziening. Daarmee wordt de ambitie van en voor iedere inwoner van Sluis het best vervuld. Dit kan het best uitgelegd worden aan de hand van een parabel die de Vlaamse coöperatie Volterra ² gebruikt:

Het verhaal van de appelboom

Kiezen tussen rechtstreekse participatie via burgercoöperaties en onrechtstreekse participatie via financieringsvehikels is als kiezen tussen appelbomen en appelmoesconserven. Bij onrechtstreekse participatie geef je als burger een lening aan een conservenfabriek die daarmee blikken appelmoes maakt die je kan kopen in een supermarkt (al dan niet met kortingsbon). Bij rechtstreekse burgerparticipatie worden mensen samen eigenaar van een appelboom die jaarlijks appels geeft, die we onder elkaar verdelen en waarmee we niet alleen appelmoes maar ook appelconfituur en appelsap en appelcider maken die we na de oogst in de schaduw van onze appelboom samen uitdrinken (gemeenschap). Het is duidelijk dat mensen die in de schaduw willen zitten van hun gezamenlijke appelboom nooit tevreden zullen zijn met een blik appelmoes. Europa definiëerde energiegemeenschappen om ervoor te zorgen dat niet alle appelbomen in handen vallen van de conservenfabrieken.

Binnen de EU heeft de Europese Commissie in 2019 in het Pakket Schone Energie ([Clean Energy Package](#); CEP) erkend dat burgers een rol kunnen spelen in de energietransitie en is het concept 'energiegemeenschappen' geïntroduceerd. Via energiegemeenschappen kunnen burgers, lokale overheden en kleine ondernemingen samen energie opwekken, delen en verkopen.

Op dit moment zijn energiegemeenschappen nog niet in de Nederlandse wet geregeld. Nederland wil één vorm van energiegemeenschappen. Het wetsvoorstel van 2021 loopt nog.

Het tweede model is dat van een publiek-private samenwerking waarbij de gemeente en, bij voorkeur, ook een coöperatie, een aanzienlijke zeggenschap hebben in de samenwerking met een private partij. Aan dit model kan worden gedacht bij grotere, kapitaalintensieve projecten waar het moeilijk is voor een lokale coöperatie alleen om een grote rol te spelen. Het zal een uitdaging zijn voor de gemeente om wel zo'n rol te verzekeren. Een belangrijke voorwaarde bij zo'n constructie bijdraagt aan energievoorziening van en voor iedereen. En het mede eigenaarschap in handen van de lokale energiegemeenschap blijft.

Zoals gezegd, voor het bereiken van de voorgestelde doelen en ambities zijn er verschillende rechtsvormen nodig voor organisatie en uitvoering. Essentieel is dat de gemeente de verschillende rechtsvormen omarmt, stimuleert en faciliteert en waar nodig ook zelf participeert. Om zo door intensieve samenwerking met inwoners, ondernemingen, het onderwijs en zo nodig externe partners van buiten de gemeente te bewerkstelligen en mogelijk te maken dat de gemeente Sluis in 2050 energieneutraal is. En alle belanghebbenden deel uitmaken van, verantwoordelijk zijn voor en mede-eigenaarschap hebben van de optimale duurzame gemeente Sluis.

Het is noodzakelijk te bewerkstelligen dat deze rechtsvormen een structurele functie krijgen binnen de visie op 2030 en 2050 en het bijbehorende uitvoeringsplan. Om zoals gemeente en gemeenschap te komen tot een breed gedragen en breed ondersteunde energiegemeenschap, waarin iedere inwoner kan participeren. Met als gemeenschappelijk doel en ambitie een 'groene' zelfvoorzienende energieproductie te ontwikkelen en te realiseren, die voor alle inwoners toegankelijk, beschikbaar en betaalbaar is.

Het opzetten van coöperaties, stichtingen, verenigingen en publiek-private samenwerking vergt de nodige voorbereiding en zal afhankelijk van de doelstelling gebaseerd moeten zijn op maatwerk.

² <https://volterra.be/over-ons/>

Overwegingen

1. De werkplaats heeft een verscheidenheid aan ambitiesniveaus de revue laten passeren (zoals een bescheiden bijdrage aan de RES, volledig zelfvoorzienend of een aanzienlijk hogere ambitie) en komt tot de uitspraak dat de gemeente Sluis dient te streven zelfvoorzienend te zijn in de opwekking van groene elektriciteit, vooralsnog in de vorm van wind- en zonne-energie.
2. De doorslaggevende reden voor deze ambitie is om in 2050 zo optimaal mogelijk onafhankelijk te zijn van 'derden' voor de levering en beschikbaarheid van duurzame – groene - energie. Door (mede)eigenaarschap kunnen de gemeente, inwoners en ondernemers de regie krijgen en houden op energieopwekking en energiegebruik. En bewerkstelligen dat energie voor iedereen toegankelijk, beschikbaar én betaalbaar is en blijft.
3. Echter, zelfvoorzienend zijn is op korte termijn niet haalbaar vanwege o.a. de capaciteitsbeperkingen in het elektriciteitsnet en het verdeelstation bij Oostburg. Daarom dient de gemeente de netbeheerders aan te sporen de capaciteit dringend - vóór 2030 - te verhogen tot een niveau waarbij de zelfvoorzienings-ambitie in 2050 gerealiseerd kan worden.
4. Tot die tijd wordt de beschikbare capaciteit gebruikt voor het stimuleren van lokale, kleinschalige initiatieven en pilotprojecten, zoals het in eigen beheer ontwikkelen van de toegezegde zonneparken op de industrieterreinen van Breskens en Schoondijke en het toelaten van kleinere windturbines bij landbouwbedrijven. Ook wordt prioriteit gegeven aan isolatiemaatregelen, en het opzetten van rechtsvormen voor ontwikkeling, productie en beheer energieopwekking. Daarnaast is een permanente gestructureerde dialoog/samenwerking tussen gemeente, inwoners en ondernemingen een randvoorwaarde om de voorgestelde ambities en doelen te bereiken.
5. Meer grootschalige projecten zijn ook tot die tijd mogelijk onder randvoorwaarden. En met dien verstande dat er voldoende ruimte beschikbaar blijft voor initiatieven op kleinere schaal.
6. Hierbij dient de lokale opwekking zoveel mogelijk aan een lokale vraag te voldoen (vraag en aanbod bij elkaar brengen); dit verkleint de druk op het beperkte elektriciteitsnet. Ook het gebruik van batterijen voor het balanceren van vraag en aanbod dienen geïntegreerd te worden in lokale projecten.
7. De positie van de toerisme sector (vakantieparken, horeca, e.d.) maar ook van de agrarische sector en kleinschalige industrie, waar grootschaliger opwekking aan de orde is, verdient hierbij specifieke aandacht. Hierbij kan worden gedacht aan zonnepanelen boven grootschalige parkeerterreinen aan de kust of in de buurt van sommige kernen, zon op het dak van vakantiewoningen, zon en wind op (agrarische)bedrijven, publieke gebouwen, etc.
8. Binnen de bestaande mogelijkheden en de te bewerkstelligen uitbreiding van de capaciteit op het netwerk wordt het optimale voorwerk gedaan om organisch te kunnen groeien naar voldoende zelfvoorzienende energieopwekking in 2050.
9. Zodra de netwerkcapaciteit is aangepast en uitgebreid, kan volop worden ingezet op voldoende productie voor de hele gemeente Sluis. Overproductie kan worden aangeboden op de markt en de opbrengsten daarvan kunnen bijdragen aan het behouden en versterken van de productie, het netwerk, de leefbaarheid en het welzijn binnen de gemeente Sluis.
10. Nadat de capaciteit van het elektriciteitsnet is vergroot komen grootschalige zonneparken en windturbines in beeld. De werkplaats is zich er van bewust dat die een grote aanslag op het landschap kunnen hebben, maar laten toch de ambitie voor zelfvoorziening prevaleren. Het is daarom een dringende eis dat zonneparken optimaal ingepast worden in het landschap en dat, ook bij windturbines, gezocht wordt naar een zo breed mogelijk draagvlak in de bevolking. Belangrijk is ook dat projecten een serieuze bijdrage leveren aan de energiegemeenschap. De gemeente dient zich voor het naleven van de randvoorwaarden maximaal in te zetten.
11. Voorwaarde voor een breed-gedragen oplossing is de betrokkenheid van de lokale gemeenschap. Inwoners, lokale ondernemingen en de gemeentelijke organisatie dienen energieprojecten te dragen. Dit gaat dus veel verder dan een bescheiden participatie in een project geïnitieerd en uitgevoerd door een externe private partij.
12. Voorbeelden hiervan zijn: particulieren die zonnepanelen op de daken van hun woningen plaatsen, landbouwers die kleine windmolens op hun erf installeren, energiecoöperaties die - in samenwerking met de eigenaar - zonnepanelen op een grote schuur hebben (de postcoderoos), energiecoöperaties in dorpskernen die een klein, gezamenlijk zonnepark aan de rand van het dorp exploiteren (zoals in Koudekerke), recreatieondernemers die – in een publiek-private samenwerking met de gemeente – zonnepanelen op daken van recreatiewoningen en/of op eigen terrein beheren.
13. Uitgangspunt hierbij is dat alle bewoners toegang krijgen en gebruik kunnen maken van zelfopgewekte, beschikbare en betaalbare groene energie.

Werkplaats 3 – Groene energievoorziening: zelfvoorzienend en betaalbaar van en voor iedereen

14. In dit kader worden de twee geplande kleine zonneparken op de bedrijventerreinen in Breskens en Schoondijke door de gemeente in eigen beheer genomen of worden uitgegeven aan een energiegemeenschap.

15. Het principe van de zonneladder zal gevolgd worden: zonnepanelen op daken hebben de voorkeur, zonneparken op bedrijfsterreinen en andere verweesde gronden zijn mogelijk en als laatste onder voorwaarden op landbouwgrond en niet beschermde natuurgrond.

16. Kleine zonneparken (rond de 4 ha) op coöperatieve grondslag zijn toegestaan mits die voldoen aan eisen met betrekking tot locatiekeuze en landschappelijke inpassing. De gemeente dient hiertoe de kaders te scheppen.

17. Kleine windmolens tot 21 m tiphoogte op het erf van landbouwbedrijven zijn toegestaan, overeenkomstig de Provinciale richtlijn. Windmolens met een hogere tiphoogte (30 m) kunnen een aanzienlijke landschappelijke impact hebben. De gemeente dient te onderzoeken of de bevolking zulke hogere windmolens acceptabel acht. Ook het kunnen inzetten van kleinere (particuliere windturbines), al dan niet geclusterd, bij kleine kernen, gehuchten, buurtgemeenschappen en dergelijke dient in samenwerking met inwoners/gebruikers te worden onderzocht.

18. De vijf bestaande windturbines bij Hoofdplaat zouden op termijn kunnen worden vervangen door hogere windturbines die een veel grotere capaciteit hebben. De gemeente dient een gesprek te faciliteren tussen de beheerder en omwonenden over eventuele vervanging van de vijf windturbines door een kleiner aantal hogere turbines. Doordat deze grotere turbines bij lagere windsnelheden al significant produceren kan via dezelfde aansluiting aanzienlijk meer groene stroom op het net komen.

Burgerraad 8 juli 2023

HOE WORDT SLUIS DUURZAAM?

Groene energievoorziening
zelfvoorzienend en betaalbaar
van en voor iedereen

G1000 Burgerberaad Sluis, werkplaats 3 - 2023

Hoe hebben we het aangepakt

- **Samen de ambitie vastgelegd:**
 - Gefaseerde aanpak met als uitgangspunt zelfvoorzienend in 2050
 - Visie en uitvoeringsplan tot 2030 en tot 2050
- **Kennis vergaren:**
 - Alle bij deelnemers beschikbare kennis met elkaar gedeeld
 - Verzamelen beschikbare info, zoals
 - VN Akkoord Parijs en Regionale Energie Strategie (RES)
 - Onderzoeksinformatie huidig (2022) en toekomstig energiegebruik in 2050
 - Onderzoek mogelijke organisatie- en samenwerkingsvormen
- **In dialoog met elkaar**
- **Samen keuzes maken**
- **Aan de slag met het document, de presentatie en het filmpje**

Bevindingen: Gebruik en Productie -> 2050

- Zelfvoorzienend in 2050 kan via Zonneladder, maar beperkt aantal grotere productielocaties (zonneparken en windturbines) noodzakelijk.

Onze Voorwaarde: Productie ten goede gemeenschap!

- Aanpassing netwerkcapaciteit prioriteit voor 2030.
 - Van verdeelstation tot aan meterkast.
 - Blijvende aansluiting op landelijk netwerk voor leveringszekerheid en delen overproductie
- Batterijopslag noodzakelijk voor netwerkbalans en ongestoord elektriciteitsgebruik.



Onze ambitie

In 2050 is Sluis een zelfvoorzienende energiegemeenschap op basis van groene elektriciteit zoals zon en wind. De groene energie is toegankelijk, beschikbaar en betaalbaar voor alle inwoners in de gemeente Sluis.

Beslispunten

Wat vragen wij van de gemeente Sluis

1. Zorg voor voldoende beschikbare ruimte op het bestaande elektriciteitsnetwerk, en zet onmiddellijk in op het vergroten van de capaciteit van dat netwerk.
2. Stimuleer particuliere en collectieve initiatieven voor kleinere energieprojecten en schep daarvoor de kaders.
3. Neem de twee geplande zonneparken op de bedrijventerreinen van Breskens en Schoondijke in eigen hand en stel die beschikbaar voor energiecoöperaties.

... en wat vragen we nog meer van de gemeente Sluis

4. Zorg dat eigenaren van bedrijven en recreatieparken van buiten Sluis, zoals AH, Molecaten, Roompot e.a. een serieuze bijdrage leveren aan het realiseren van de ambitie.
5. Maak ook projecten voor opwekking van groene energie op grotere schaal mogelijk. Deze moeten voldoen aan de randvoorwaarden: landschappelijke inpassing, maatschappelijk draagvlak en bijdragen aan de gemeenschap.
6. Samen met de monitor klankbordgroep van het Burgerberaad de ontbrekende randvoorwaarden en kaders verder invulling te geven.

**Energie is een levensvoorwaarde voor
een vitale en gezonde gemeenschap!**



**Deze boodschap wordt van harte uitgedragen door Werkplaats 3
van het G1000 Burgerberaad Duurzaamheid Gemeente Sluis 2023.**

Werkplaats 5: Alles wat je aandacht geeft groeit

Samenvatting

Om alle ambities op het gebied van verduurzaming waar te maken moeten zoveel mogelijk mensen aanhaken. Duurzaamheid moet uiteindelijk een vanzelfsprekendheid worden voor iedereen en gezien worden als een gezamenlijk belang. De gemeente Sluis kan een centrale rol spelen in de verleiding van haar inwoners tot het verduurzamen van hun levensstijl. Hiervoor is om te beginnen een communicatieplatform nodig en een laagdrempelige informatievoorziening waar iedereen terecht kan met vragen over duurzaamheid. Daarnaast moeten bepaalde doelgroepen actief benaderd worden, lokale duurzaamheidsinitiatieven gestimuleerd en gefaciliteerd en moet de gemeente hiermee zichtbaar naar buiten treden.

Inleiding

Als je een zaadje plant en je geeft dit zaadje de nodige aandacht dan groeit het uit tot een prachtige bloem

In de afgelopen weken hebben de verschillende werkplaatsen ambities geformuleerd voor een duurzaam en toekomstbestendig Sluis. Het waarmaken van die ambities is iets wat de gemeente niet alleen kan; hoe meer burgers aanhaken en zich hiervoor willen inzetten hoe groter de kans van slagen is.

Om burgers intrinsiek te motiveren voor het verduurzamen van hun leefstijl zijn drie basisbehoeften voorwaardelijk; autonomie, sociale verbondenheid en competentie. Autonomie geeft de burger het gevoel zelf invloed te hebben op het ontwikkelproces richting een duurzaam bestaan. Hierbij is het gevoel van keuzevrijheid van groot belang. Sociale verbondenheid, ook wel relatie genoemd, geeft de burger het gevoel deel uit te maken van een groter geheel. Zich kunnen aansluiten bij een gemeenschap die samenwerkt aan een duurzamer bestaan is een belangrijke motiverende factor. Competentie houdt in dat de burger zich in staat voelt om de gestelde doelen voor het verduurzamen van de leefstijl en/of woonomgeving te behalen.

De gemeente speelt een belangrijke rol in het vergroten van de bereidheid maar ook de mogelijkheid van burgers om mee te doen. Onze belangrijkste vraag was dan ook wat de gemeente zou moeten doen om ervoor te zorgen dat burgers zich meer betrokken voelen bij en willen bijdragen aan de verduurzaming van onze leefomgeving. Het zaadje planten bij de inwoners van de gemeente Sluis om over te gaan tot een duurzamere inrichting van hun leven is wat we als werkplaats “Verleiding” als uitdaging zien!

Uitgaande van bovengenoemde voorwaarden denken wij dat de gemeente Sluis een centrale rol kan spelen in verduurzaming op een aantal manieren. Als eerste het organiseren en faciliteren van een laagdrempelige informatievoorziening voor al haar inwoners. Iedereen met vragen over welke duurzaamheidskwestie dan ook moet hier terecht kunnen. Om er bovendien voor te zorgen dat méér mensen aanhaken zou de gemeente actief specifieke doelgroepen moeten benaderen, waar mogelijk lokale duurzaamheidsinitiatieven stimuleren en faciliteren en hiermee zichtbaar naar buiten moeten treden. Duurzaamheid moet uiteindelijk een vanzelfsprekendheid worden voor iedereen en als een gezamenlijk belang gezien worden!

Beslispunten

Wij hebben de volgende beslispunten geformuleerd:

Beslispunt 1: De gemeente biedt een fysiek herkenbare plek, een promotie bus, een website en een app waar inwoners van de gemeente Sluis met al hun vragen en wensen omtrent verduurzaming van hun leefomgeving terecht kunnen. Hier worden ideeën en oplossingen uitgewisseld en uitgevent.

Beslispunt 2: De gemeente stelt een team samen bestaande uit mensen met kennis en expertise op het gebied van duurzame ontwikkeling. Dit team ondersteunt (groepen) burgers bij zowel de uitvoering als de borging van initiatieven op het gebied van duurzaamheid.

Beslispunt 3: De gemeente betreft dorps- en stadsraden maar ook verenigingen, ondernemers, toeristen en onderwijs bij het proces van verduurzaming in de verschillende kernen van de gemeente Sluis door het o.a. het actief ondersteunen en stimuleren van lokale projecten en het organiseren van laagdrempelige informatiebijeenkomsten.

Beslispunt 4: De gemeente zorgt voor zichtbaarheid van duurzaamheidsinitiatieven en behaalde resultaten door op regelmatige basis te informeren via gangbare media én het jaarlijks uitreiken van een duurzaamheidsprijs aan ondernemers, verenigingen, scholen of inwoners die zich uitzonderlijk hebben ingespannen op dit gebied. Deze prijs dient als voorbeeld en inspiratie voor anderen.

Beslispunt 5: De gemeente hanteert een herkenbaar (geregistreerd) beeldmerk dat voor alle duurzaamheidsinformatie en -initiatieven binnen de gemeente Sluis gebruikt wordt en vraagt aansluitend toetreding aan tot het platform/keurmerk CittaSlow.

Ter info over Cittaslow:

Heel kort samengevat richt een Cittaslow zich op de mens in een duurzame omgeving; kwaliteit van leven voor inwoners, bezoekers en ondernemers. Een Cittaslow streeft naar een duurzame omgeving die verbonden is met een kwalitatief hoogwaardig landschap, waar een krachtige sociale gemeenschap aanwezig is die door de gemeente ondersteund wordt. Een Cittaslow is innovatief, maar gaat tegelijkertijd terug naar de oorsprong. Identiteit en cultuurhistorie zijn hierbij belangrijke elementen. Dit wordt ondersteund door waarden als authenticiteit, gastvrijheid, respect, tijd en aandacht voor elkaar. Het permanent en consequent vanuit deze filosofie werken als gemeente onderscheidt ons als Cittaslow van andere gemeenten.



ONZE UITDAGING

Alles begint bij het verleden:

- Een vruchtbare bodem scheppen waarin duurzaamheidsinitiatieven binnen de gemeente tot bloei kunnen komen.



VOORSTEL

Burgers motiveren tot duurzaam gedrag:

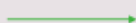
- Informeren
- Actieve ondersteuning
- Duurzaam gedrag aantrekkelijk maken
- Duurzaam gedrag zichtbaar maken



BESLISPUNT 1

Gemeente biedt:

- Fysieke plek
- Promotie bus
- Website
- App



Met als gevolg:

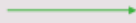
- Informatie
- Duurzaamheidsvragen/ wensen
- Uitwisseling ideeën /oplossingen



BESLISPUNT 2

Gemeente stelt samen:

- Team duurzame ontwikkeling
- Met voldoende expertise en kennis



Gevolg:

- Ondersteuning
- Uitvoering
- Borging

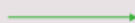
Voor alle duurzaamheidsinitiatieven



BESLISPUNT 3

Gemeente betreft in proces verduurzaming:

- Stads-en dorpsraden
- Verenigingen
- Ondernemers
- Onderwijs
- Toeristen



Door middel van:

- Stimuleren lokale projecten
- Organiseren van informatiebijeenkomsten



BESLISPUNT 4

Gemeente verzorgt informatie over:

- Initiatieven
- Resultaten



Via:

- Gangbare media
- Duurzaamheidsprijs

Voor:

- Zichtbaarheid
- Inspiratie anderen



BESLISPUNT 5

Gemeente heeft een:

- Herkenbaar (geregistreerd) beeldmerk



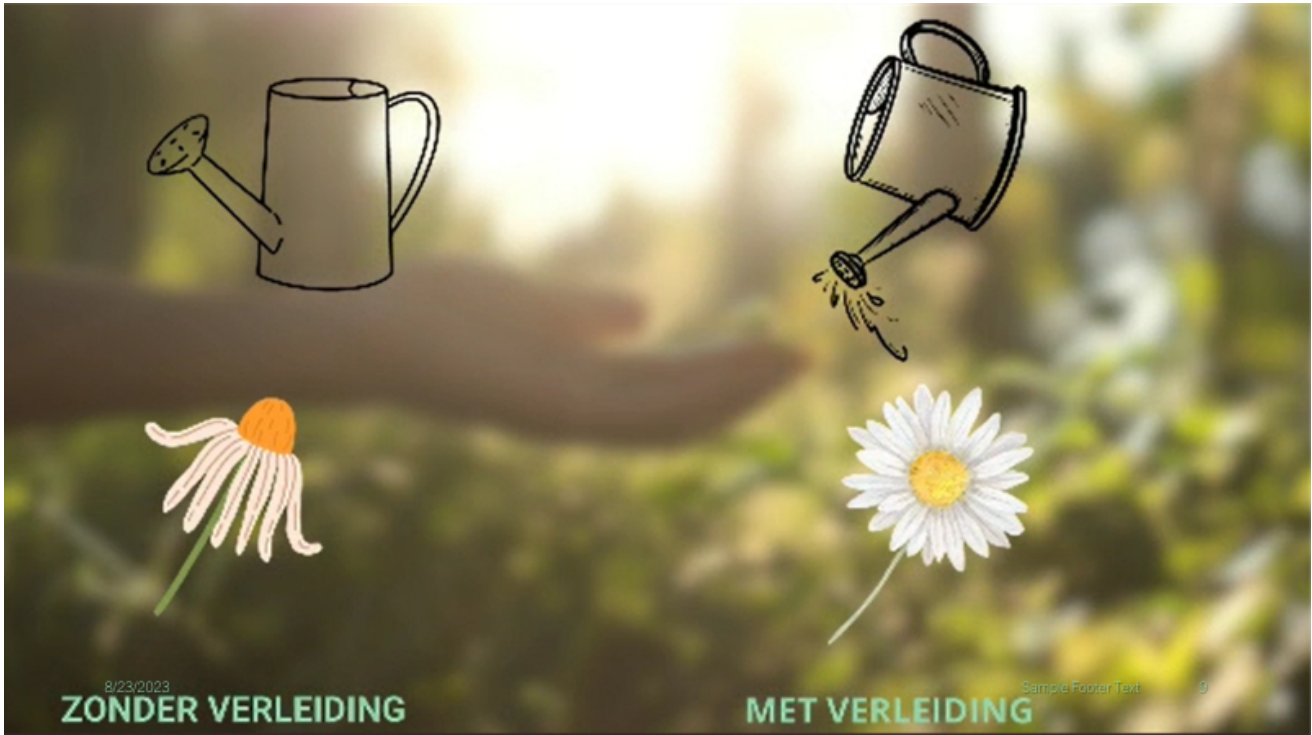
Voor:

- Herkenbaarheid duurzaamheidsinitiatieven

Toekomst:

- Cittaslow Keurmerk





Werkplaats 6: Sterke kernen

STERKE KERNEN !

Samenvatting

Het toerisme rukt onverminderd op in de gemeente Sluis. Daarmee ook de bouw van grote appartementsgebouwen zoals aan de Belgische kust. Veelal zijn dit beleggingsobjecten van niet-ingezetenen.

Tegelijkertijd ontvolkt de streek. Naast de vergrijzing word dat proces grotendeels veroorzaakt door het vertrekken van jongeren naar elders.

Deze ontwikkeling leidt tot een terugloop van de voorzieningen. Dorpskernen klagen daarover. Ook klagen de dorpskernen steeds luider over de druk van het toerisme.

Als antwoord daarop willen wij dat de dorpskernen worden versterkt. Permanent wonen, leven en werken moet er worden gestimuleerd. Daarin zit ook een belang voor het toerisme zelf.

De gemeente Sluis grenst aan België. Zeer nabij liggen Belgische economische en culturele centra en belangrijke voorzieningen. Bij onze voorstellen zijn wij uitgegaan van dit gegeven.

Kernpunten:

- Versterk de lokale economie door samenwerking te zoeken Vlaanderen;
- Gebruik de voorzieningen in Vlaanderen;
- Beheers het toerisme;
- Behandel het probleem "ontvolking enerzijds en gelijktijdige groei van het toerisme anderzijds" niet alleen als eigen probleem maar ook als regionaal probleem.

De Verenigde Naties hebben 17 doelen geformuleerd voor mondiale uitdagingen: de Duurzame Ontwikkelingsdoelstellingen (SDG'S) ¹. De SDG's zijn een wereldwijd erkend middel om het beleid gericht te houden op duurzame ontwikkeling. Vanuit de gemeente Sluis ontbreekt het echter aan een heldere (bestuurlijk gedragen) lijn als het gaat om het (verder) implementeren van SDG's. De gemeente geeft daarmee meer sturing aan het werken op basis van SDG's. Hoe ver de gemeente Sluis daarin wil en kan gaan is de vraag. Wij doen hierbij een eerste voorstel.

¹
Sustainable Development Goals

Beslispunten

1. De gemeente Sluis activeert het samenwerkingsverband tussen de provincie Zeeland en twee Vlaamse gewesten, Euregio Scheldemond, met name ten aanzien van de leefbaarheid, (hoger)onderwijs, fiscaliteit grensarbeid en afname vaste inwoners versus groei toerisme. Het onder de aandacht brengen van de Euregio zelf onder de regionale bevolking.
2. De gemeente Sluis geeft de Wethouder van Onderwijs opdracht om een programma uit te werken dat middelbare scholieren kennis laat maken met voortgezet onderwijs in België. Dat kan zijn het volgen van stages, het volgen van lessen over de grens of gemeenschappelijke projecten met Belgische leerlingen.
3. De gemeente Sluis onderzoekt hoe de kernen kunnen worden versterkt met behulp van het toerisme. Hoe kernen diensten kunnen leveren aan de toeristische sector en daarmee de lokale economie wordt versterkt en daarmee de leefbaarheid. Verleidt de toeristische sector om investeringen te doen in de lokale gemeenschap en de kernen.
4. De gemeente Sluis verzoekt de provincie Zeeland om de veerdienst Vlissingen – Breskens te continueren en gratis te maken voor werknemers en studenten in de gemeente Sluis. Ondervang daarmee het nadeel van de afgelegen ligging.
5. De gemeente Sluis versterkt het gemeentelijk apparaat met het oog op grote bouwprojecten. Vergroot de deskundigheid van het eigen ambtenarenapparaat en verminder de externe consultants. Dat komt de kwaliteit van de besluitvorming ten goede alsmede het vertrouwen in het bestuur (Vrij naar Minister van Staat H. Tjeenk Willink).
6. De gemeente Sluis doet een dringend verzoek bij Rijk en Provincie om meer betaalbare huisvesting in de streek te realiseren. De huisvesting is noodzakelijk voor de autochtone bevolking, de aanwas daarvan en het personeel voor de toeristensector. Onttrek daartoe desnoods woningen uit de toeristische sector.
7. De gemeente Sluis meldt zich aan bij de VNG als SDG-gemeente en laat een nader advies opstellen naar de mogelijkheden voor verdergaande implementatie van Duurzame Ontwikkelingsdoelstellingen, SDG's, in het beleid en de beleidsuitvoering van de gemeente Sluis.

Toelichting

STERKE KERNEN !

Zet in op de leefbaarheid van dorps- en woonkernen

Samenvatting

Het toerisme rukt onverminderd op in de gemeente Sluis. Daarmee ook de bouw van grote appartementsgebouwen zoals aan de Belgische kust. Veelal zijn dit beleggingsobjecten van niet-ingezetenen.

Tegelijkertijd ontvolkt de streek. Naast de vergrijzing wordt dat proces grotendeels veroorzaakt door het vertrekken van jongeren naar elders.

Deze ontwikkeling leidt tot een terugloop van de voorzieningen. Dorpskernen klagen daarover. Ook klagen de dorpskernen steeds luider over de druk van het toerisme.

Als antwoord daarop willen wij dat de dorpskernen worden versterkt. Permanent wonen, leven en werken moet er worden gestimuleerd. Daarin zit ook een belang voor het toerisme zelf.

De gemeente Sluis grenst aan België. Zeer nabij liggen Belgische economische en culturele centra en belangrijke voorzieningen. Bij onze voorstellen zijn wij uitgegaan van dit gegeven.

Kernpunten:

- Versterk de lokale economie door samenwerking te zoeken Vlaanderen;
- Gebruik de voorzieningen in Vlaanderen;
- Beheers het toerisme;
- Behandel het probleem "ontvolking enerzijds en gelijktijdige groei van het toerisme anderzijds" niet alleen als eigen probleem maar ook als regionaal probleem.

De Verenigde Naties hebben 17 doelen geformuleerd voor mondiale uitdagingen: de Duurzame Ontwikkelingsdoelstellingen (SDG'S) ¹. De SDG's zijn een wereldwijd erkend middel om het beleid gericht te houden op duurzame ontwikkeling. Vanuit de gemeente Sluis ontbreekt het echter aan een heldere (bestuurlijk gedragen) lijn als het gaat om het (verder) implementeren van SDG's. De gemeente geeft daarmee meer sturing aan het werken op basis van SDG's. Hoe ver de gemeente Sluis daarin wil en kan gaan is de vraag. Wij doen hierbij een eerste voorstel.

¹

Sustainable Development Goals

Toelichting

Het CBS hanteert een definitie van het begrip “Duurzaamheid”. Deze luidt:

“Duurzame ontwikkeling is een ontwikkeling die tegemoet komt aan de levensbehoeften van de huidige generatie, zonder die van de toekomstige generaties tekort te doen. Het gaat hierbij om economisch, sociale en leefomgevingsbehoeften.”

Voorbeelden zijn een schoon milieu, biodiversiteit in de natuur, een goed opgeleide en gezonde bevolking, goedwerkende sociale netwerken en maatschappelijk vertrouwen.

Van uit die definitie kozen wij voor het thema “leefbaarheid”. Door dat te versterken willen wij de gemeente duurzamer maken. Hieronder de toelichting gevolgd door beslispunten.

De gemeente Sluis – de streek

Bezien vanuit de Randstad gaat het om een aantrekkelijke uithoek. Er wordt wel gezegd dat hoewel de streek in Europa ligt zij niet grenst aan Nederland. De ligging is in ieder geval bijzonder te noemen. Op toeristisch gebied heeft de streek veel te bieden. In recente jaren heeft het toerisme dan ook een sterke groei doorgemaakt. Tegelijkertijd krimpt de autochtone bevolking. Hier dreigt een “gifpil” als het om de leefbaarheid gaat.

Druk van het toerisme

Het toerisme is in hoofdzaak de kurk geworden waar de economie in de gemeente Sluis op drijft. Dit naast de niet onbelangrijke agrarische sector. Voor het overige is het gebied bijna economisch dood.

Het stadje Sluis is bekend om zijn kooptoerisme. Cadzand-Bad is de belangrijkste toeristische badplaats in de streek. Dit was eens letterlijk een groene ogende badplaats. Maar de ongebreidelde groei van het aantal koopappartementen heeft het aanzicht drastisch veranderd. De plaats dreigt een voortzetting te worden van de verstedelijking aan de Belgische kust. Er wordt wel gesproken van “Knokke-Noord”.

Die ontwikkeling wordt bepaald niet door iedereen in de streek toegejuicht. Het zorgt er ook voor dat de lokale huizenprijzen worden opgestuwd. Mede hierdoor zijn lokale jongeren steeds minder in staat zich te huisvesten en trekken weg.

De achterblijvende lokale bevolking krijgt in toenemende mate te maken met de negatieve gevolgen van het toerisme. Dorpskernen hebben te maken met leegstand in de winter en overbevolking in de zomer door onbekende burens. Dit tast de leefbaarheid van de dorpskernen aan. Het lokale verzet tegen deze ontwikkeling is inmiddels een politieke factor van betekenis geworden.

Ontvolking

De streek heeft te maken met vergrijzing van de lokale bevolking.

Voor wat betreft de jongeren kent de streek op zich goede middelbare scholen. Het schort echter aan goede voortgezette opleidingen. Als gevolg daarvan trekken jongeren weg in noordelijke richting om daarna niet meer terug te komen. Dat versterkt de ontvolking zeer.

De lokale ontvolking heeft tot gevolg een teruglopend arbeidspotentieel. Hierdoor is er een tekort aan personeel onder meer in de toeristische sector. Daar kampen ook de lokale voorzieningen mee, benodigd voor de eigen bevolking en de opvang van de toeristenstroom in het vakantie seizoen. Inmiddels heeft dat seizoen een lengte van circa 8 maanden.

Buurland België

De gemeente Sluis grenst aan België. Geografisch gezien maakt het daar deel van uit. Echter heeft de geschiedenis gewild dat het Nederlands grondgebied is. Aan beide zijde van de grens wordt dezelfde taal gesproken. Goede voorwaarden voor Europese integratie maar opvallend genoeg hapert het daar. De grens met België is onverminderd alomtegenwoordig aanwezig. Dit blijkt onder meer uit het gegeven dat:

- Grensoverschrijdende bestuurlijke samenwerking onvoldoende leeft;
- De fiscaal nadelige behandeling van grensarbeiders;
- Jongeren vervolgoopleiding over de grens slecht weten te vinden;
- De grens dwars door de arbeidsmarkt loopt.

Daardoor loopt de gemeente Sluis essentiële synergievoordelen mis die de ligging naast België zou kunnen opleveren. Voordelen waarmee de leefbaarheid zou kunnen worden versterkt.

Goede grensoverschrijdende voorbeelden

Er valt ook goed nieuws te melden. Dat samenwerking over de grens mogelijk is en tot goede resultaten kan leiden blijkt uit de volgende voorbeelden:

- De grensoverschrijdende samenwerking tussen de havens van Gent, Terneuzen en Vlissingen in de vorm van "Zeeland Seaports". Daarbij is een Nederlandse overheids-NV gaan fuseren met de haven van Gent
- De nauwe samenwerking tussen de ziekenhuizen aan beide kanten van de grens waardoor alle mogelijke gespecialiseerde zorg op vrij korte afstand beschikbaar is.

Duurzame Ontwikkelingsdoelstellingen (SDG's)

Als uitvloeisel van het coalitieakkoord van Sluis, de Bestuursopdracht Duurzaamheid en het Visiedocument 2021-2025 - Krachtig Verbonden wordt het Klimaatakkoord onderschreven en daardoor ook de de Duurzame Ontwikkelingsdoelstellingen (SDG's) 1. We zien bij bedrijven en instellingen in onze gemeente ontwikkelingen waarbij Maatschappelijk Verantwoord Ondernemen (MVO) 2 de SDG's als uitgangspunt gelden. De gemeente werkt daarbij ook al met deze partijen samen. De gemeente ontbreekt het echter aan een heldere (bestuurlijk gedragen) lijn als het gaat om het verder implementeren van SDG's als basis voor de beleidscyclus. Verdere stappen kunnen worden gezet om meer sturing te geven aan het werken op basis van SDG's. Hoe ver de gemeente Sluis daarin wil en kan gaan is de vraag. Wij doen hierbij een voorstel voor een eerste stap.

¹ Sustainable Development Goals

² Maatschappelijk Verantwoord Ondernemen

De argumenten waarom de gemeente Sluis kiest voor SDG's als basis voor beleid

1. Nodig om als gemeente een geloofwaardige samenwerkingspartner te zijn.
2. Biedt de gemeente basis voor uitbouw zonder dat gelijk extra mensen en middelen nodig zijn.
3. Sluit aan bij het beleid van het Rijk en de Europese Unie. Voor de Europese Unie (EU) zijn de SDG-doelen het uitgangspunt voor haar beleid. De EU roept de lidstaten op om lokaal een bijdrage te leveren aan het behalen van deze doelen. Dat betekent dat ook bij de beoordeling van subsidieaanvragen

gekeken wordt naar de mate waarin een project of ontwikkeling bijdraagt aan die SDG's. Ook nationaal heeft dit sinds 2015 vertaling gekregen.

4. Sluit aan bij beleid van (semi-)overheids- en zorginstellingen, ondernemers (MVO)² en belanghebbenden (steakholders).
5. Geeft invulling aan het coalitieakkoord Gemeente Sluis 2022-2026.

² Maatschappelijk Verantwoord Ondernemen

Beslispunten

1. De gemeente Sluis activeert Euregio Scheldemond

De gemeente Sluis maakt deel uit van de “Euregio Scheldemond” een samenwerkingsverband tussen provincie Zeeland en twee Vlaamse gewesten. Het gemeentebestuur wordt verzocht om daar op de agenda zetten:

- Het onder de aandacht brengen van de Euregio zelf onder de regionale bevolking;
- Faciliteren grensarbeid. Werk aan een structurele oplossing voor de (fiscale) nadelen van grensarbeid;
- Als regionaal probleem de gifpil: “Groeï van het toerisme met gelijktijdige afname van de autochtone bevolking” ;
- Intensivering van de samenwerking met het Belgische (hogere) onderwijs. Stop daarmee de “braindrain naar het noorden”;
- Het ontwikkelen van programma’s om jongeren kennis te laten maken met leren en werken over de grens.

2. De gemeente Sluis geeft de Wethouder van Onderwijs opdracht om een programma uit te werken dat middelbare scholieren kennis laat maken met

voortgezet onderwijs in België. Dat kan zijn het volgen van stages, het volgen van lessen over de grens of gemeenschappelijke projecten met Belgische leerlingen.

3. De gemeente Sluis onderzoekt hoe de dorpskernen kunnen worden versterkt

met behulp van het toerisme. Kunnen vanuit de dorpskernen diensten worden geleverd aan de toeristische sector. Kan daarmee de lokale economie worden versterkt en daarmee de leefbaarheid. Verleidt de toeristische sector om investeringen te doen ten behoeve van de lokale gemeenschap en de dorpskernen

4. De gemeente Sluis verzoekt de provincie Zeeland om de veerdienst Vlissingen – Breskens te continueren en gratis te maken voor werknemers

en studenten in de gemeente Sluis. Ondervang daarmee het nadeel van de afgelegen ligging.

5. De gemeente Sluis versterkt het gemeentelijk apparaat met het oog op

grote bouwprojecten. Vergroot de deskundigheid van het eigen ambtenarenapparaat en verminder de externe consultants. Dat komt de kwaliteit van de besluitvorming ten goede alsmede het vertrouwen in het bestuur (Vrij naar Minister van Staat H. Tjeenk Willink).

6. De gemeente Sluis doet een dringend verzoek bij Rijk en Provincie om meer betaalbare huisvesting in de streek te realiseren. De huisvesting is noodzakelijk voor de autochtone bevolking, de aanwas daarvan en het personeel voor de toeristensector. Onttrek daartoe desnoods woningen uit de toeristische sector.

7. De gemeente Sluis meldt zich aan bij de VNG 1 als SDG-gemeente en laat een nader advies opstellen naar de mogelijkheden voor verdergaande implementatie van Duurzame Ontwikkelingsdoelstellingen, SDG's, in het beleid en de beleidsuitvoering van de gemeente Sluis.

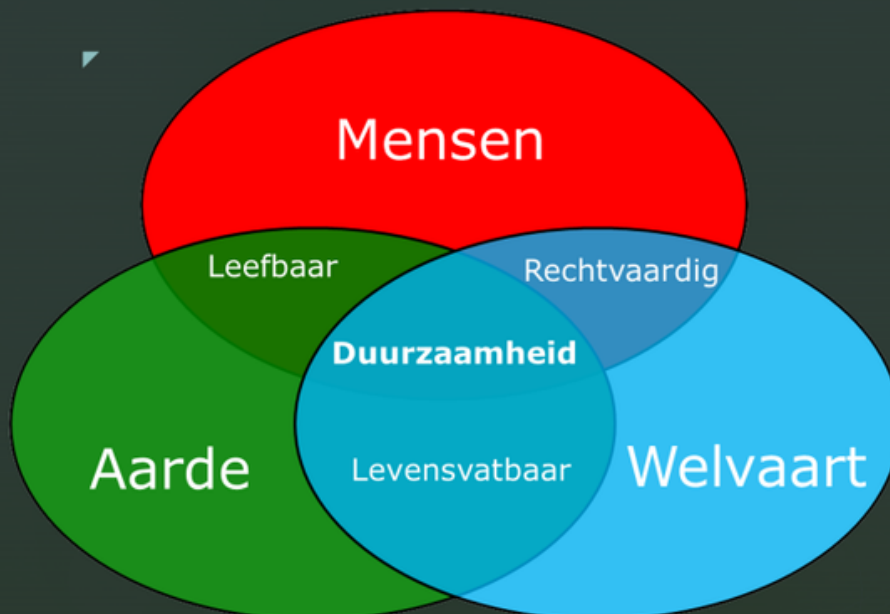
Gemeenten en hun inwoners dragen vaak al op veel manieren aan de doelen bij. De Duurzame Ontwikkelingsdoelstellingen, SDG's, bieden een extra kapstok om dat zichtbaar te maken en vormen een stimulans tot extra inspanning voor inclusieve en duurzame ontwikkeling, op basis van lokale prioriteiten.

¹De Vereniging van Nederlandse Gemeenten

Werkplaats 6 - Leefbaarheid

Verbeter de leefbaarheid in woonkernen door balans tussen wonen, leven, omgeving en economie

☀ **STERKE
KERNEN**



Werkplaats 6 - Leefbaarheid

Dorpskernen van Sluis worden onleefbaar

- Gebrek aan / ontbreken van voorzieningen
- Slecht / geen openbaar vervoer
- Nauwelijks OV verbindingen met Vlaamse gewesten
- Leegloop door deeltijd bewoning en recreatief verhuur
- Gebrek aan lokale gezondheidszorg

Werkplaats 6 - Leefbaarheid

De basis oorzaken

- Vertrek jeugd en beroepsbevolking door onvoldoende ontplooiingsmogelijkheden.
- Te snelle ontwikkeling toerisme (verstening)
- Onvoldoende aandacht voor vaste bewoners

Werkplaats 6 - Leefbaarheid

Situatie West Zeeuw Vlaanderen

- Veel natuur en ruimte
- Een kust aantrekkelijk voor toeristen
- Veel landbouw
- Toeristenindustrie belangrijkste economische sector

Werkplaats 6 - Leefbaarheid

Maar ook:

- Onevenwichtige opbouw van de bevolking
- Krimpene bevolking
- Jeugd vertrekt
- Kustkernen soms overspoeld met toeristen, soms leeg



De Belgische kust Zoals WIJ het NIET willen

Werkplaats 6 - Leefbaarheid

Structurele oplossingen

- Beheersing toeristische markt
- Aandacht voor voorzieningen in de kernen
- Verbeter toegang tot economische centra in België en noordzijde van Westerschelde
- Gebruik van SDG's ¹ in de gemeente Sluis

¹ Duurzame Ontwikkelingsdoelstellingen (Sustainable Development Goals)



De gemeente Sluis activeert Euregio Scheldemond

Doel:

- Oplossing vinden voor fiscaal nadeel grensarbeider
- Betere samenwerking met (hoger) onderwijs in België
- De economische en culturele waarden van nabij gelegen steden onder de aandacht brengen van jongeren



De gemeente Sluis geeft de Wethouder van Onderwijs opdracht om een programma uit te werken dat middelbare scholieren kennis laat maken met voortgezet onderwijs in België.

Dat kan zijn het volgen van stages, het volgen van lessen over de grens of gemeenschappelijke projecten met Belgische leerlingen.

Werkplaats 6 - Leefbaarheid

Beslispunt 3

De gemeente Sluis onderzoekt hoe de dorpskernen kunnen worden versterkt met behulp van het toerisme.

Kunnen vanuit de dorpskernen diensten worden geleverd aan de toeristische sector. Kan daarmee de lokale economie worden versterkt en daarmee de leefbaarheid. Verleidt de toeristische sector om investeringen te doen ten behoeve van de lokale gemeenschap en de dorpskernen

Werkplaats 6 - Leefbaarheid

Beslispunt 4

De gemeente Sluis verzoekt de provincie Zeeland om de veerdienst Vlissingen – Breskens te continueren en gratis te maken voor werknemers en studenten in de gemeente Sluis.

Ondervang daarmee het nadeel van de afgelegen ligging.

De gemeente Sluis versterkt het gemeentelijk apparaat met het oog op grote bouwprojecten.

Vergroot de deskundigheid van het eigen ambtenarenapparaat en verminder de externe consultants. Dat komt de kwaliteit van de besluitvorming ten goede alsmede het vertrouwen in het bestuur (Vrij naar Minister van Staat H. Tjeenk Willink).

De gemeente Sluis doet een dringend verzoek bij Rijk en Provincie om meer betaalbare huisvesting in de streek te realiseren.

De huisvesting is noodzakelijk voor de autochtone bevolking, de aanwas daarvan en het personeel voor de toeristensector. Onttrek daartoe desnoods woningen uit de toeristische sector.



De gemeente Sluis meldt zich aan bij de VNG ¹ als SDG-gemeente en laat een nader advies opstellen naar de mogelijkheden voor verdergaande implementatie van Duurzame Ontwikkelingsdoelstellingen, SDG's, in het beleid en de beleidsuitvoering van de gemeente Sluis.

Gemeenten en hun inwoners dragen vaak al op veel manieren aan de doelen bij. De Duurzame Ontwikkelingsdoelstellingen, SDG's, bieden een extra kapstok om dat zichtbaar te maken en vormen een stimulans tot extra inspanning voor inclusieve en duurzame ontwikkeling, op basis van lokale prioriteiten.

¹ De Vereniging van Nederlandse Gemeenten

Werkplaats 6

dankt u voor uw aandacht

Werkplaats 7: Leefbaarheid in Balans

Aantrekkelijke leefomgeving voor mens, plant en dier op een duurzame manier

Burgerberaad Sluis, Hoe wordt Sluis duurzaam
Juni 2023 - Werkplaats 7



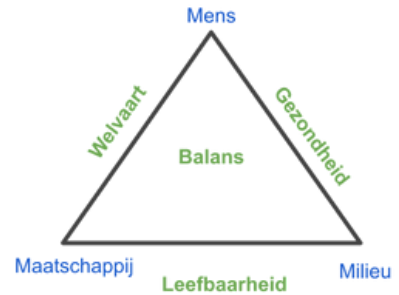
Samenvatting

Leefbaarheid gaat over de aantrekkelijkheid van een gebied om erin te wonen en leven.

Leefbaarheid is de mate waarin de omgeving aansluit bij de fysieke, sociale en mentale eisen en wensen die er door de mens aan worden gesteld. In een aantrekkelijke leefomgeving zijn mensen gelukkiger, gezonder en kunnen zich optimaal ontplooiën.

Wilde planten en dieren hebben net als de mens een aantrekkelijke leefomgeving nodig om zich te vestigen en te (over-)leven. Daarmee is een aantrekkelijke leefomgeving voor flora en fauna de basis voor het herstel van biodiversiteit.

Wij- burgers van de gemeente Sluis - zien en beleven dat mens, milieu en maatschappij niet voldoende in balans zijn en dat dit de leefbaarheid voor mens, plant en dier aantast.



Wij willen ons verder ontwikkelen met onze omgeving, waarbij wij geen schade aanbrengen aan mens, dier en milieu en ook een koppeling leggen met ons economisch beleid.

Enkel door duurzaam handelen kunnen wij ons doel -namelijk een aantrekkelijke leefomgeving in de gemeente Sluis nu en in de toekomst- bereiken en waarborgen. Vanuit deze visie hebben wij gewerkt aan thema's rond toerisme en biodiversiteit in de context van welvaart, leefbaarheid en gezondheid.

Dit heeft geleid tot de volgende beslispunten:

1. *De gemeente Sluis bevordert actief biodiversiteit door openbare groenvoorzieningen ecologisch te beheren en stads- en dorpskernen en bedrijfsterrainen zo te herinrichten dat zij een bijdrage leveren aan klimaatadaptatie en biodiversiteit (verankering in omgevingsvisie/-plan)*
2. *De gemeente Sluis stelt bij langjarige ruimtelijke planning groen centraal en geeft duurzame ambities voorrang bij aanbestedingen (verankering in omgevingsvisie/-plan)*
3. *De gemeente Sluis zorgt voor behoud en herstel van een aantrekkelijk leefgebied voor plant en dier en verankert dit in de omgevingsvisie.*
4. *De gemeente Sluis neemt in de omgevingsvisie op om te werken aan een land- en water-natuurnetwerk (groen-blauwe dooradering) zodat sprake is van een samenhangend en verbonden natuurnetwerk.*
5. *De gemeente Sluis zorgt ervoor dat de bebouwing voor toeristen niet ten koste gaat van cultuur, landschap en natuur.*

- 6. De gemeente Sluis heft duurzaamheidstoelagen op inkomsten die de gemeente ontvangt uit toerisme bijvoorbeeld toeristenbelasting, parkeergelden en leges gerelateerd aan toerisme. Dit geld wordt in samenspraak met de stads- en dorpsraden besteed aan verduurzaming en leefbaarheid van de inwoners van de gemeente Sluis*

Werkplaats 7 waardeert het zeer dat de gemeente Sluis het Burgerberaad “Hoe wordt Sluis duurzaam” geïnitieerd heeft. Hieruit blijkt dat de gemeente Sluis haar burgers serieus neemt en op het gebied van duurzaamheid een voortrekkersrol wil innemen. Wij hebben daarom ons best gedaan om in de korte ter beschikking gestelde tijd de visie en de ideeën van de leden van onze werkplaats te verwoorden.

Samen met de gemeente Sluis hopen wij een positieve bijdrage te leveren aan duurzaamheid. Indien gewenst kan de gemeente in haar voortrekkersrol door het laagdrempelige initiatief van de Vereniging van Nederlandse Gemeenten (VNG) *Gemeenten 4 Global Goals* ondersteund worden. Bron 39





Inleiding

Leefbaarheid is de mate waarin de omgeving aansluit bij de fysieke, sociale en mentale eisen en wensen die er door de mens aan worden gesteld.

Leefbaarheid of een aantrekkelijke leefomgeving voor de mens hebben te maken met *voorzieningen* en met de *fysieke leefomgeving*.

Een basaal niveau van leefbaarheidsvoorzieningen - zoals vervoer, toegang tot zorg, sportverenigingen, winkels, cultuuraanbod - is het fundament waarop initiatieven voor brede welvaart tot bloei komen. Bron 1

In onze werkplaats is geconstateerd dat in de gemeente Sluis de voorzieningen beter kunnen aansluiten bij de behoeften van burgers. Dit wordt in de leefbaarometer bevestigd. De gemeente Sluis scoort onder het Nederlandse gemiddelde. Bron 3

Leefbaarheidsvoorzieningen is een breed onderwerp. Elementen zoals duurzaam vervoer zijn door andere werkplaatsen opgepakt.

Wij hebben ons geconcentreerd op de fysieke leefomgeving zoals inrichting van de kernen en buitengebieden. Onder de fysieke leefomgeving vallen voor ons o.a. bouwwerken, infrastructuur, natuur, landschappen maar ook bodem, lucht en water. Het is een kernbegrip uit de Omgevingswet. Bron 2

Door aanpassingen in het beleid van aanleg en beheer van openbare groenvoorzieningen en een herinrichting van stads- en dorpskernen en bedrijventerreinen kan verrassend veel bereikt worden op het gebied van klimaatadaptatie en bevorderen biodiversiteit (soortenrijkdom). Vergroenen levert een gezondere leefomgeving op, niet enkel voor de mens maar ook voor plant en dier. Sterker nog, het is voor onze leefbaarheid noodzakelijk dat planten en dieren zich vestigen en leven in onze gemeente.

Heel algemeen gesproken zijn water, bodem, licht en temperatuur belangrijke parameters voor plantengroei. Water, voedsel, schuilplekken, nestmogelijkheden, rust en bescherming tegen predatoren zijn belangrijke basisvoorwaarden voor het leefgebied van dieren met grote individuele verschillen per soort.

Openbare groenvoorzieningen in stads- en dorpskernen en herinrichting bedrijventerreinen, realisatie toekomstige ontwikkelingsprojecten

Duurzaamheid in de gemeente Sluis gaat ook over leefbaarheid en natuur. In dit hoofdstuk lichten we de overwegingen voor beslispunt 1 en 2 toe.

Openbare groenvoorzieningen

Het huidige beleid is gericht op onderhoudsarme groenvoorzieningen.

Wij hebben te maken met weinig aansprekende groenvoorzieningen en verstening van steden en dorpen. Ter gevolge daarvan treden wateroverlast afgewisseld door droogte op, missen wij het verkoelende effect van groen door bomen en neemt het verlies aan biodiversiteit verder toe.

Wie neemt nu niet graag plaats in het warme zuiden van Europa op een dorpsplein onder het groene en koele dak van een aantal oude platanen? Gezellig en levendig is het daar met oud en jong door elkaar. Een sprekend voorbeeld dat een groene leefomgeving sociale cohesie en leefplezier bevordert. Tijdens vakantie beleven wij dat een gezellige markt prima kan onder bomen en op een oneffen terrein. Kale, versteende dorpspleinen zijn hiervoor niet nodig en zijn bovendien weinig aantrekkelijk.

Praktische voorbeelden waarmee de gemeente actief kan bijdragen aan een groene en gezonde leefomgeving.

Voorbeelden:

- Sluit je aan bij het initiatief van SLZ voor ecologisch gazonbeheer (zie onder)
- Beplant bestaande, openbare groenvoorzieningen en tijdelijk vrije stukjes grond in dorpen met oog op het verhogen van biodiversiteit. Niet nastreven van minimale onderhoudskosten maar uitgaan van maximale winst voor biodiversiteit.
- Creëer duurzame schoolpleinen naar het voorbeeld van het initiatief groenblauwe schoolpleinen voor gezonde kinderen, voor contact met de natuur, voor variatie in spel en plezier, voor buiten educatie, voor klimaatadaptatie (waterafvoer, schaduw)
- Geef in dorpskernen bewoners de mogelijkheid om gezamenlijke moestuinen te starten
- Zoek samen met sportverenigingen, wandelverenigingen en bewoners naar verbetermogelijkheden voor ontsluiting van natuur, want groen is mooier als je ervan geniet.

Er zijn tal van initiatieven waarvan wij hier enkele noemen, bovenaan in de lijst staan twee mooie lokale initiatieven.

Initiatieven:

Stichting Landschapsbeheer Zeeland -SLZ- ontwikkelde samen met 6 gemeenten, IVN Natuurorganisatie en met steun van Provincie Zeeland een project voor ecologisch gazonbeheer.

De gezamenlijke gemeenten in Zeeland beheren een grote oppervlakte aan gazon. Dat wordt intensief gemaaid, soms tot wel meer dan dertig keer per jaar. Het effect is dat de gazons er onberispelijk als een strakke groene grasmat bij liggen. Aan deze vorm van beheer kleven enkele nadelen. Het is heel arbeidsintensief, dus duur. Er wordt veel brandstof verbruikt, CO2 en fijnstof geproduceerd en is daarmee niet erg milieu- en klimaatvriendelijk. Daarnaast is de natuurwaarde veel minder dan die zou kunnen zijn. Een natuurvriendelijk beheerd gazon is daarmee tegelijk ook een milieu- en klimaatvriendelijk gazon! Vooral planten en insecten profiteren hiervan. Bron 4

Stichting Landschapsbeheer Zeeland - SLZ - heeft in opdracht van de gemeente Goes een buurttuin aangelegd.

Een stuk grond waar spontane natuurontwikkeling wordt afgewisseld met traditionele vormen van tuinieren; dat is het idee van de 'Zuidtuin' in Goes. Sinds ruim een jaar wordt deze gezamenlijke tuin aan de Appelstraat onderhouden en verzorgd door een groep enthousiaste buurtbewoners. Bron 5

Stichting Steenbreek is een landelijke kennis-en netwerkorganisatie die ondersteuning biedt bij het duurzaam vergroenen van onze leefomgeving. Als Steenbreekgemeente, -provincie of -waterschap sluit je aan bij de landelijke beweging die de negatieve gevolgen van verstening omzet in de positieve effecten door vergroenen. Inmiddels zijn 170 gemeenten aangesloten. Bron 6 en 7

Deltaplan Biodiversiteit: Natuurorganisaties, boeren, burgers, kennisinstellingen, overheden en bedrijven zetten zich samen in voor biodiversiteitsherstel in Nederland.

Deltaplan Biodiversiteit en LIFE IP ALL4Biodiversity (Europese programma 2020-2025) hebben samen een "Toolbox" voor biodiversiteit ontwikkeld. Er zijn tools en praktijkvoorbeelden opgenomen voor iedereen die aan slag wil met biodiversiteit.

Bron 8

hebben een rapport uitgegeven: *Biodiversiteit bij gemeenten, een verkenning van knelpunten, behoeften en kansen*. Bron 9

heeft een brochure uitgebracht over het vergroenen van

Deltaplan Biodiversiteit en WUR

Provincie Gelderland
woonwijken. Bron 10

De levende Tuin:

initiatief van verschillende organisaties (Vogelbescherming, Vlinderstichting, NL Greenlabel, Stichting Steenbreek...) om burgers te verleiden een groene tuin aan te leggen. Bron 11

Klimaatadaptieplan Nederland: informatie en verwijzingen over het thema groen-blaue schoolpleinen. Bron 12



Gemaaid versus natuurlijk grasveld



Versteend schoolplein MFC Breskens versus een natuurlijke speelomgeving

Herinrichting bedrijventerreinen

De ruim 3.000 bedrijventerreinen in Nederland vormen een belangrijk deel van het bebouwde oppervlak en passen in toenemende mate niet meer bij deze tijd. De urgente maatschappelijke en economische uitdagingen op het gebied van klimaatadaptatie, biodiversiteitsherstel, energietransitie, het nieuwe werken, wonen en circulariteit vragen om een nieuw perspectief.

De bedrijventerreinen in de gemeente Sluis zijn geasfalteerde woestijnen.

Op een hete zomerse dag naar de Gamma of Boerenbond voor boodschappen en je voelt aan den lijve hoe versterking en bebouwing aan opwarming bijdraagt. Mens noch dier zoekt zo'n gebied voor zijn plezier op.

En dit terwijl bedrijventerreinen bij uitstek geschikt zijn voor klimaatadaptatie en natuurinclusieve inrichting.

Winst die bereikt wordt met het vergroenen van bedrijventerreinen:

- Wateropvang - Infiltreren en lokaal bufferen van hemelwater
- Biodiversiteit - Variatie aan flora en fauna, binnen en tussen de soorten
- Beleefgroen - Goed bereikbare ruimte voor bewegen en verblijven
- Verkoeling - Tegengaan van hittestress, beplanting met struiken en bomen

Voorbeelden:

Voorbeelden uit de praktijk voor het verbeteren van het leefklimaat voor mens en dier op bedrijventerreinen zijn:

- Zonnepanelen op daken in combinatie met groene daken
- Daken geschikt maken voor broeden van vogels zoals scholeksters
- Aanleg van waterpartijen en wadi's
- Schuilplaatsen voor egels
- Halfverharding in plaats van asfalt
- Gebouwen met struiken en bomen camoufleren

Ook kleine en betaalbare maatregelen zoals rommelhoekjes kunnen al een verrassend effect hebben. In dit verband hoort *minder netjes* bij de opdracht, wij moeten leren anders aan te kijken tegen wilde planten zoals paardenbloemen, madeliefjes, distels en klaprozen.

Voor herinrichting van bedrijfsterreinen spelen op andere plekken in Nederland o.a. de volgende initiatieven.

Initiatieven:

- Provincie Gelderland - inspiratie-brochure voor het vergroenen van bedrijventerreinen inclusief een opstelling van de baten en kosten.
- IVN - Instituut voor Natuurbeschermingseducatie- het lopend programma (2020-2025) *Werklandschappen van de Toekomst* is een brede beweging van partijen die met innovaties op diverse terreinen toewerken naar toekomstgerichte, groene, gezonde en klimaatbestendige bedrijventerreinen. Veel informatie op de site. ^{Bron 11}
- RIVM - Miljoenenimpuls voor groene bedrijventerreinen 2020-2025. Bron 13
- WUR- groene, inspirerende bedrijventerreinen. Bron 34

Samenvattend heeft onze wens om een groene, klimaatbestendige, biodiverse buitenruimte te creëren die eveneens bijdraagt aan het welzijn van inwoners en de beschikbaarheid van subsidies geleid tot

Beslispunt 1:

De gemeente Sluis bevordert actief biodiversiteit door openbare groenvoorzieningen ecologisch te beheren en stads en-dorpskernen en bedrijventerreinen zo te herinrichten dat zij een bijdrage leveren aan klimaatadaptatie en biodiversiteit (verankering in de omgevingsvisie/-plan)



Bedrijventerrein Breskens

Realisatie toekomstige ontwikkelingsprojecten

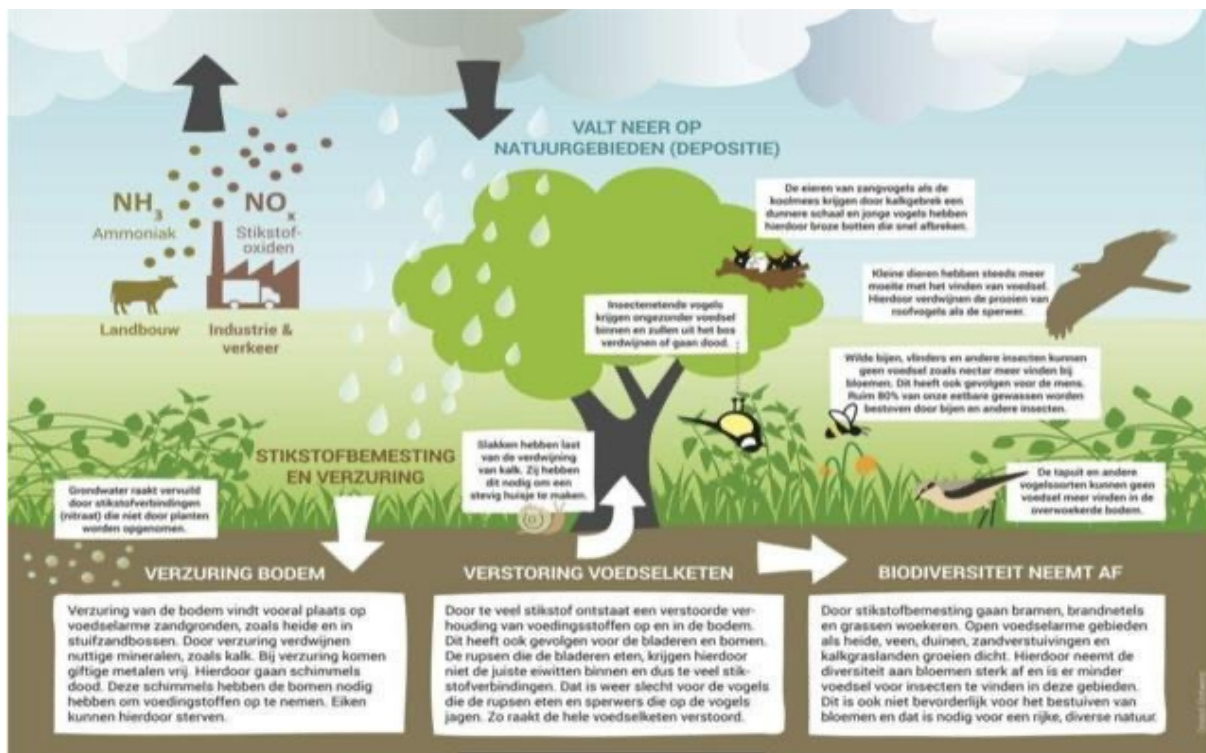
Verduurzaming kost geld. Er zijn financiële prikkels nodig om vergroening te stimuleren. Belonen stimuleert investeerders in het bijdragen aan oplossingen, dit kan bijvoorbeeld via cofinanciering, korting op lokale belasting of andere prikkels.

Maatregelen die verduurzaming dienen zoals bijvoorbeeld groene daken kunnen vaak niet gerealiseerd worden omdat bij aanbestedingen de opdracht gegund wordt aan degene die de laagste prijs vraagt.

Om onze, boven beschreven doelen op lange termijn te waarborgen en te verwezenlijken bij toekomstige ontwikkelingsprojecten in de gemeente Sluis, formuleren wij

Beslispunt 2:

De gemeente Sluis stelt bij langjarige ruimtelijke planning groen centraal en geeft duurzame ambities voorrang bij aanbestedingen (verankering in omgevingsvisie/-plan)



Bron: Het Zeeuws Landschap

Biodiversiteit

In dit hoofdstuk gaan wij in op onze kijk op het verlies en herstel van biodiversiteit.

Natuur

De natuur staat onder druk, planten en diersoorten verdwijnen door minder leefgebied, gebruik van gewasbeschermingsmiddelen, klimaatverandering. Door recreatie en toerisme worden de effecten versterkt.

Het Zeeuwse landschap zit vol prachtige contrasten: van schorren en slikken tot bossen en bloemdijken. En elk gebied heeft zijn eigen, unieke flora en fauna.

Wij kunnen hier geen opsomming van alle noodzakelijke maatregelen voor natuurbehoud en herstel maken.

Wij verwijzen in dit verband naar het *Actieplan Behoud Zeeuwse Soorten*, Provincie Zeeland van 5 april 2022 Bron 20 en *Advies over Natuurdoelanalyse Grote Gat*, Provincie Zeeland, 11 april 2023. Bron 33

Als voorbeeld willen wij de duinen en het strand belichten omdat dit bijzondere gebied enorm onder druk staat en er nog altijd te weinig aandacht voor is.

Stranden dragen bij aan de biodiversiteit in ons land. In het vloedmerk leven unieke plant- en diersoorten en vinden strandbroeders een plek om te broeden. Door het intensieve strandbeheer krijgt strandleven geen kans om zich te ontwikkelen. Sluipenderwijs is een mooi landschap en een wonderlijke natuur de afgelopen decennia verloren gegaan.

Met het machinaal opruimen en het opschonen van de vloedlijn wordt niet alleen afval opgeruimd maar ook het aangespoelde zeeleven van het strand verwijderd. Hierdoor verdwijnt een gezonde voedingsbodem voor verder strandleven, kan de natuur zich niet verder ontwikkelen en zijn de Nederlandse stranden in de laatste decennia veranderd in een ecologische woestijn.

Behalve dat voedsel voor vogels door het strandbeheer schaars wordt, is er voor broedende vogels in de duinen geen rust en ruimte meer. Bron 17

Een voorbeeld hiervan is de strandplevier.

De strandplevier is, zijn naam zegt het al, een vogel die leeft op het strand. Hij behoort tot de steltlopers en is iets kleiner dan een spreeuw. De strandplevier zoekt zijn voedsel, als insecten, slakjes, kreeftjes, tussen het aanspoelsel en langs de waterkant. Hij bouwt zijn nest op schelpenbankjes tussen heel jonge duintjes, en brengt daar zijn jongen groot. Door de recreatieruimte op stranden en afname van de plaatsen waar jonge duintjes op het strand ontstaan, is de strandplevier, wegens gebrek aan rustige broedplaatsen, heel zeldzaam geworden. Bron 18
Echter de meeste mensen weten niet meer dat deze vogel hier ooit thuis hoorde. Dit fenomeen noem je natuoramnesie.



Bron: Vogelbescherming

Voorbeelden:

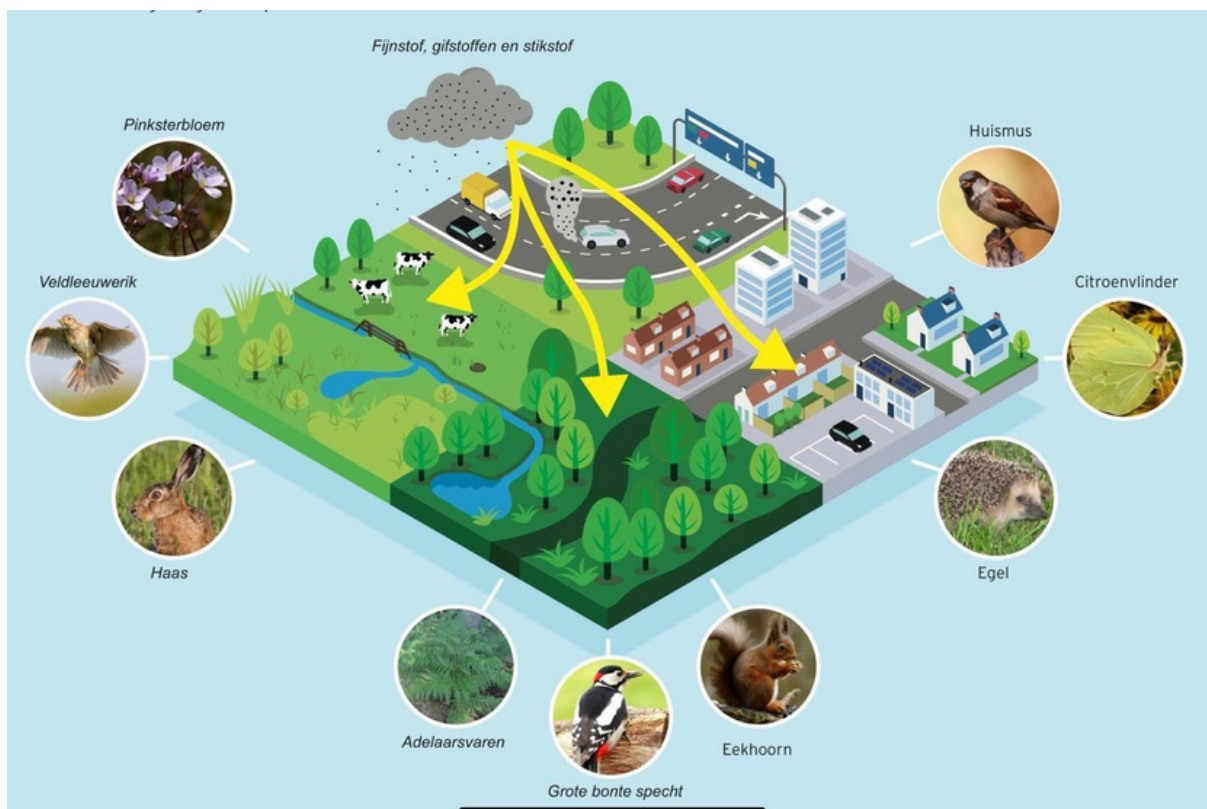
- Bescherming van broedende vogels in duin- en landelijk gebied. Delen van het strand tijdelijk afsluiten en hiervoor aansluiten bij het initiatief *De Groene Duinen* en dit actief ondersteunen.
- In dit verband krijgt het *Het mooiste strand van Nederland* een wrange bijmaak, zwerfvuil opruimen is uiteraard noodzakelijk maar de vloedlijn opruimen omdat het “netjes” staat is zeer schadelijk voor de natuur.
- Zorg voor meer landschapselementen en herintroduceer struiken met stekels in het openbaar groen, dit levert meer bescherming op voor wilde dieren.
- De bosvisie verplicht gemeenten om bos aan te planten. Hiervoor worden natuurgebieden die inmiddels een ecologische waarde hebben veranderd in “bos” om aan dit doel te voldoen. Dit is echter doodzonde voor de gebieden en alle menselijke en economische input. Grondaankoop voor boomaanplant in overleg met natuurbeschermers en ecologen is het enige zinvolle alternatief. Op lange termijn zal dit ook financieel gunstiger zijn.
- Behoud Euregiotuinen als natuurgebied. Het gebied -gelegen tussen “Het Groote Gat” en de “Sopheapolder”- is uniek en heeft een waardevolle biodiversiteit welke prima past in de voorstellen die wij doen. Bron 22
- Jaarlijks maken katten miljoenen slachtoffers onder vogels. Loslopende honden zijn zéér verstorend in natuur en buitengebied, het negatieve effect is het grootst in rustgebieden voor trekvogels en in gebieden met op de grond broedende vogels (zie strandplevier).
Nederland telt ruim 27 miljoen huisdieren. De gemeente Sluis kan overwegen zich aan te sluiten bij het standpunt van de Vogelbescherming over huisdieren

en wilde vogels. Bron 19 Maak gebruik van voorlichting en maatregelen om de schade te beperken.

● Maak gebruik van de enorme kennis die aanwezig is in de regio: SLZ met ecooloog Luciën Calle, het Zeeuws Landschap, Zeeuwse Milieufederatie, Natuurbeschermingsorganisatie 't Duumpje, Stichting Duinbehoud, De Groene Duinen, Duurzaam Groede en vele andere lokale en regionale initiatieven.

Initiatieven:

- Project bij Burgh Haamstede (Verklikkerstrand) Bron 21
- Het Groene Strand Bron 17
- Stichting Duinbehoud Bron 18
- Stichting Anemoon Bron 35
- SLZ- Stichting Landschapsbeheer Zeeland: een organisatie die zich richt op beheer en ontwikkeling van het Zeeuws cultuurlandschap
- Het Zeeuwse Landschap: missie: zorgen voor behoud van natuur en landschapsschoon in Zeeland in de ruimste zin
- ZMF -Vereniging Zeeuwse Milieufederatie- werkt aan een mooi en duurzaam Zeeland



Bron: Samen voor onze leefomgeving

BASISKWALITEIT NATUUR, ZODAT 'GEWONE' PLANTEN EN DIEREN ALGEMEEN BLIJVEN

- Grootschalige landbouw met monoculturen
- Gebruik van bestrijdingsmiddelen
- Verdroging door diepe ontwatering
- Uitstoot van stikstof
- Teveel bemesting
- Verwijderen van streekeigen landschapselementen

Deze mix is dodelijk. Zelfs voor gewone wilde planten- en diersoorten. Vaak komen ze niet meer voor op het boerenland.

Plant- en diersoorten die vroeger algemeen waren, zijn nu verdwenen op veel plaatsen. Denk aan Kievit, veldleeuwerik, pinksterbloem en boterbloemen. Het herstel van de populaties van gewone soorten is urgent en vraagt een breed gedragen aanpak.

Bron: Samen voor onze leefomgeving

Voor het behoud en zo nodig herstel van algemene, hier inheemse plant- en diersoorten moeten de milieuomstandigheden, de inrichting en het beheer (de basiskwaliteit natuur) op orde zijn. Bron 23

Op basis daarvan hebben wij Beslispunt 3 geformuleerd.

Beslispunt 3:

De gemeente Sluis zorgt voor het behoud en herstel van een aantrekkelijk leefgebied voor plant en dier.



Landschap

Landschap heeft op veel manieren waarde. Ieder landschap in Nederland heeft zijn eigen unieke kenmerken. Het bestaat uit een patroon van kleine en grote landschapselementen. Voorbeelden van grote landschapselementen zijn bos, weide, hei en duinen. Kleine landschapselementen zijn bijvoorbeeld heggen, singels, poelen, sloten en bosjes. Landschapselementen geven variatie aan een landschap en dragen daardoor bij aan de biodiversiteit. De biodiversiteit zorgt voor een betere ecologische balans, waardoor in de landbouw plagen beter in toom te houden zijn en minder bestrijdingsmiddelen nodig zijn. Landschap verbindt. Bewoners hebben in het algemeen waardering voor 'hun' landschap, voelen zich er thuis, maar vaak vinden ze het lastig om aan te geven waar hem dat nu precies in zit. Door mensen bewust te maken van het landschap en te vertellen over de geschiedenis ervan, kun je een nog groter besef van waarde creëren. Bron 25

Een gezond en mooi landschap

- Is een groene gezonde leefomgeving voor mens, plant en dier
- Biedt schone lucht, zuiver water en gezond voedsel
- Heeft genoeg groene ruimte om in te bewegen en te ontspannen
- Helpt tegen klimaatproblemen als verdroging, vernatting en hittestress
- Biedt kansen voor recreatie en toerisme
- Verhoogd de waarde van huizen en creëert een gunstig vestigingsklimaat voor bedrijven

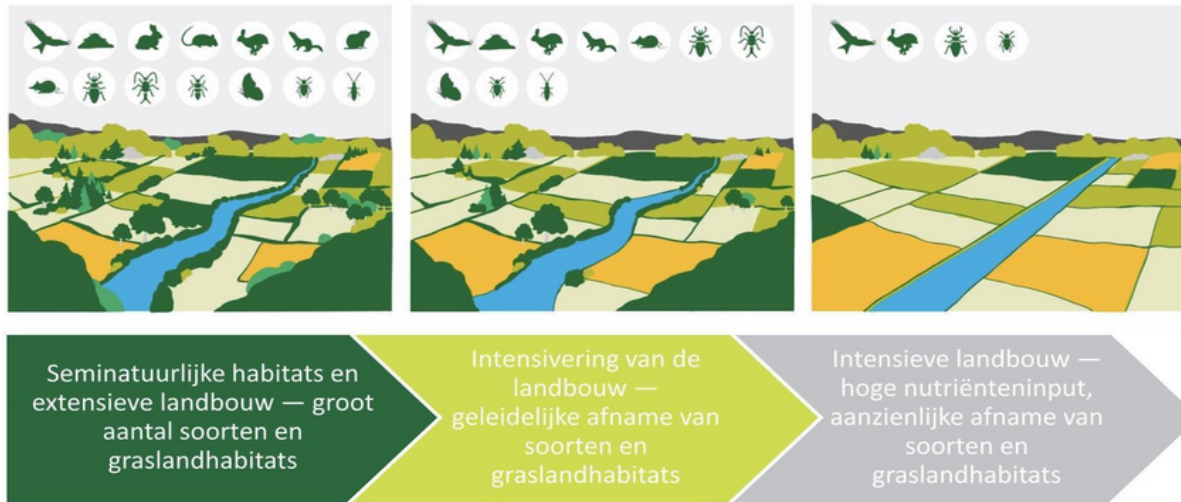
Variatie in het landschap is belangrijk voor de biodiversiteit. Een mooie vuistregel is dat het buitengebied voor 10% bestaat uit een patroon van kleine landschapselementen. Dat noemen we de groenblauwe dooradering. Uit welke groene of water- elementen die 10% bestaat, is dan natuurlijk weer afhankelijk van het landschap. In weidevogelgebieden streef je vooral naar openheid met een dooradering van natuurvriendelijke oevers en kruidenrijk grasland. In het meer besloten coulisselandschap kan de ambitie vooral gericht zijn op 10% landschapselementen als houtsingels, heggen en hagen.

Groenblauw Natuurnetwerk:

Op basis van verschillende internationale doelen Bron 25 werken rijk en provincies samen aan het Natuur-netwerk Nederland (NNN). Het Zeeuwse deel van dit netwerk heet Natuur-netwerk Zeeland (NNZ). Bron26

Een gemeentelijk groenblauw natuurnetwerk sluit daar goed op aan. De basis bestaat al. Het zijn de bestaande natuurgebieden en verbindingen daartussen in de vorm van sloten, vaarten, vijvers, parken, groenstroken en dergelijke. Het is de taak van de gemeente om het netwerk af te maken en aan de lokale wensen aan te passen. Een andere logische stap is kijken welke natuurgebieden geïsoleerd liggen en verbonden kunnen worden. Vaak valt al veel te bereiken door het aanpassen van het eigen maaibeheer, het vergroenen van openbare ruimte met bomenrijen, houtwallen en bloemenstroken en de aanleg van natuurlijke oever. Dit groenblauwe netwerk moet tenminste 10% van de buitenruimte zijn.

Achteruitgang van de biodiversiteit van landbouwgrond ten gevolge van de intensivering van het grondgebruik



Bron: ERK.

Voorbeelden:

- Natuurgebieden, parken, wateren, bomenrijen, groenstroken, heggen, houtwallen, slootjes aanwijzen als onderdeel van het groenblauwe natuurnetwerk
- Om deze functie te beschermen en versterken worden in het omgevingsplan regels voor deze locaties opgesteld (maaibeheer, inrichting, beperkingen van kap, gebruik van meststoffen)

Initiatieven:

- Project van de Stichting Duurzaam Groede met Wageningen University & Research: *Schetsen aan de toekomst: een landschapsanalyse met goed onderbouwde voorstellen*. Bron 27

Bovenstaande overwegingen hebben geleid tot

Beslispunt 4:

De gemeente Sluis neemt in de omgevingsvisie en in het omgevingsplan op om te werken aan een land- en waternatuurnetwerk (groenblauwe dooradering) zodat sprake is van een samenhangend en verbonden natuurnetwerk.



Een illustratie van het verdwijnen van de dooradering van het landschap in een gebied in de Achterhoek, links de huidige situatie, rechts de situatie rond 1900 (Vos en Jochem 2016)

Toerisme en financiering duurzame projecten

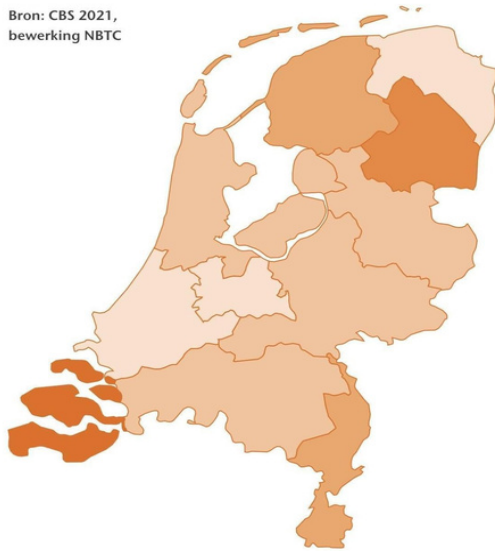
In dit hoofdstuk gaan wij in op toerisme in verband met onze leefomgeving.

Toerisme

In de gemeente Sluis heeft toerisme een grote invloed op onze leefomgeving zowel wat voorzieningen (restaurants, supermarkten, pinautomaten) betreft als ook wat invloed op de fysieke omgeving betreft. De bebouwing voor toerisme heeft zijn grenzen aan de kust bereikt of eerder nog overschreden. In onze groep kwam naar voren dat het economisch belang van toerisme erkend wordt maar dat de invloed ervan op de fysieke leefomgeving als ingrijpend en deels onwenselijk ervaren wordt. Hierbij stond bij ons het waarborgen en beschermen van de natuurlijke omgeving - cultuur, landschap, natuur- centraal. Vooral een verdere groei van het toerisme in de toekomst baart ons zorgen omdat nu al sprake is van een hoge toeristische druk (aantal overnachtingen afgezet tegen het aantal inwoners en het aantal overnachtingen afgezet tegen het aantal overnachtingen per km²).

Intensiteit - Regionale verschillen
Overnachting per dag per 100 inw.

Bron: CBS 2021,
bewerking NBTC



Dichtheid - Regionale verschillen
Aantal overnachting per dag per km²

Bron: CBS 2021,
bewerking NBTC



Dit komt volledig overeen met de uitkomsten van het onderzoek van HZ kusttoerisme. Bron 4

De RLi -Raad voor de leefomgeving en infrastructuur- adviseerde al in 2019 om in beeld te brengen in hoeverre er een balans of disbalans tussen toerisme en verschillende domeinen van de fysieke en sociale leefomgeving bestaat. De gemeente Sluis heeft in dit verband verklaard dat zij groot belang hecht om te werken aan waardevol toerisme, waarbij de balans tussen economische spin-off, landschap en gasten én inwoners gewaarborgd wordt.

In ons perspectief is er een disbalans ontstaan in de fysieke leefomgeving door de alsmaar toenemende bebouwing voor toerisme.

“Hoewel toerisme een verdienmodel is, of in ieder geval geacht wordt dat te zijn, en er voor veel toeristische bestemmingen ook geen alternatieve verdienmodellen voorhanden zijn, levert het ongemak op, richt het schade aan en is het voor de lokale bevolking een buitengewoon problematisch fenomeen. Een stad die zich uitlevert aan toerisme, verkoopt haar ziel. Terwijl toeristen bovenal op zoek zijn naar authentieke ervaringen, veroorzaakt hun aanwezigheid een teloorgang van de authenticiteit die ze begeren. Of die authenticiteit wordt door weinig authentieke wijze speciaal voor hen gecreëerd. Toerisme vernietigt datgene waardoor het wordt aangetrokken.”

Ilja Leonard Pfeiffer in Grand Hotel Europa

Voorbeelden:

- Ontwikkel een duurzame visie op toerisme waarbij natuur en bewoners voorop staan.
- Beschouw toerisme niet als een doel maar een middel dat een bijdrage moet leveren aan maatschappelijke opgaven.
- Denk aan spreiding van bezoekers in tijd en ruimte (destinatiemanagement)
Bron 29
- Ga aan de slag met natuurherstel want het toerisme heeft al een te grote impact gehad op de natuur (zie strandplevier)
- Ga voor kwalitatief hoogwaardig toerisme
- Kies voor bedrijven met het Green Key keurmerk Bron 30
- Kies voor maatschappelijk Verantwoord Ondernemen (MVO)

Initiatieven:

- Eind 2018 kreeg de gemeente Schouwen-Duiveland de onderscheiding *Green Destinations Certified*. Schouwen-Duiveland is hiermee de eerste bestemming ter wereld met dit predicaat. De criteria en indicatoren waaraan Schouwen-Duiveland voldoet komen overeen met de standaard voor duurzame

bestemmingen van het VN-orgaan *Global Sustainable Tourism Council* (GSTC). Bron 21

● Kwaliteitstoerisme in gemeente Brummen: Toerisme als middel om een bijdrage te leveren aan lokale opgaven van de toekomst. Bron 32

Toerisme kan en moet op lange termijn bijdragen aan onze lokale economie en maatschappij en aan de leefbaarheid en de vitaliteit in onze gemeente. Gerichte acties moeten ertoe leiden dat toerisme een positieve impact heeft op het welzijn en de welvaart van inwoners.

Bij gebrek aan tijd konden wij het thema toerisme in al zijn facetten niet verder uitdiepen, wij hebben ons daarom op één wezenlijk punt beperkt. Omdat de bebouwing inmiddels de aantrekkelijke leefomgeving in gevaar brengt, hebben wij geformuleerd:

Beslispunt 5:

De gemeente Sluis zorgt ervoor dat de bebouwing voor toerisme niet ten koste gaat van cultuur, landschap en natuur.

Financieringsmogelijkheden duurzame projecten

Er is algemeen veel weerstand tegen duurzame projecten zoals maatregelen om het verlies van biodiversiteit tegen te gaan.

Voor sommige mensen geldt dat het “haalbaar en betaalbaar” moet zijn.

Dit speelde ook in onze groep waar men vreesde voor de enorme kosten hiervan.

Hoewel een van de uitgangspunten van deze werkgroep het bekostigen van de verandering was, bleek bij het uitwerken van de onderwerpen ter onderbouwing van de beslispunten dat er te weinig tijd was voor een gedetailleerde uitdieping en onderbouwing van dit economisch onderwerp. Echter het beslispunt is voldoende duidelijk beschreven wat onze uitgangspunten en gedachten op dit onderwerp zijn.

Wij zijn wel van mening dat kosten geen reden kan zijn om verduurzaming tegen te houden. De problemen zijn veel te urgent om te laten liggen. Vertraging van de aanpak zal enkel voor nog meer kosten in de toekomst zorgen.

De gemeente kan beschikken over verschillende inkomstenstromen om duurzaamheid en leefbaarheid betaalbaar te houden. Laten wij daarom naar financieringsmogelijkheden zoeken waarin gebruik en verbruik van natuurbronnen hand in hand gaan met bekostiging voor de duurzaamheidsprojecten van de gemeente Sluis. Een bewuste, gewetensvolle economie is een nieuwe denkrichting en kan een rol spelen om kosten, verduurzaming en leefbaarheid te verbinden. Ook op dit gebied zijn er innovatieve ideeën.

Voorbeelden:

- Overweeg economie van rentmeesterschap Bron 36
- Kies overal voor maatschappelijk Verantwoord Ondernemen (MVO) Bron 37, 38

Beslispunt 6:

De gemeente Sluis heft duurzaamheidstoelagen op inkomsten die de gemeente ontvangt uit toerisme, bijvoorbeeld toeristenbelasting, parkeergelden en leges gerelateerd aan toerisme. Dit geld wordt in samenspraak met de stads- en dorpsraden besteed aan verduurzaming en leefbaarheid van de inwoners van de gemeente Sluis.

Begrippenlijst

Biodiversiteit

Biodiversiteit staat voor biologische diversiteit en omvat de totale verscheidenheid van alle levende planten en dieren op aarde. Biodiversiteit betreft zowel de variatie in soorten, als ook de erfelijke variatie binnen soorten en de variatie aan levensgemeenschappen of ecosystemen.

Biodiversiteitsherstel

Activiteiten/processen die resulteren in de verhoging van de biodiversiteit.

Voorbeelden zijn onder andere:

Het verbeteren van de aantrekkelijkheid van het landelijk gebied voor planten en dieren. Creëren van gunstige leefomstandigheden voor wilde dieren en planten. Natuurvriendelijk inrichten van openbaar groen.

Basiskwaliteit Natuur

Basiskwaliteit Natuur is het minimumniveau in de aanwezigheid van niet zeldzame wilde planten en dieren, die kenmerkend zijn voor de verschillendelandschapstypen. Voor de kwalificatie van onze landschappen ontbreekt zo'n minimale grens. Door in het boerenland, maar ook in steden en bossen, de *basiskwaliteit Natuur* te behouden of te herstellen, ondersteunen we de biodiversiteit en waarborgen we een gezonde leefomgeving, ook voor de mens. Want bedenk: hoge concentratie fijnstof en stikstofdioxide in de lucht veroorzaken in ons land ongeveer 12.000 vroegtijdige sterfgevallen per jaar. Bron 23

De *Basiskwaliteit Natuur* is op orde als in een bepaald landschap de karakteristieke en algemene soorten algemeen zijn en blijven. De bepalende factoren hiervoor zijn het milieu, de inrichting -poelen, hagen en sloten- en het beheer -gebruik van bijvoorbeeld pesticiden, mest en de waterstand-. Is aan minimale voorwaarden voldaan voor deze factoren, dan komt die basisnatuur 'vanzelf' en is ook duurzaam.

Groenblauwe dooradering (GBDA)

Met *groenblauwe dooradering* wordt het netwerk van de natuurlijke elementen in het agrarisch landschap bedoeld. Dit netwerk bestaat zowel uit droge landschapselementen, zoals houtwallen, bomenrijen, kruidenrijke randen, als uit natte elementen, zoals sloten, beken met natuurlijke oevers en poelen.

Rentmeesterschap

In de christelijke ethiek wordt het begrip rentmeesterschap gebruikt voor het omgaan met het bezit en de schepping. Wat de rentmeester beheert is wel geleend en moet dus ongeschonden, liefst met opslag, aan de eigenaar worden geretourneerd of doorgegeven aan een nieuwe generatie. Een goede rentmeester is een specialist in duurzaam beheer. Met rentmeesterschap wordt feitelijk duurzaam en maatschappelijk verantwoord ondernemen bedoeld.

Maatschappelijk verantwoord ondernemen-MVO

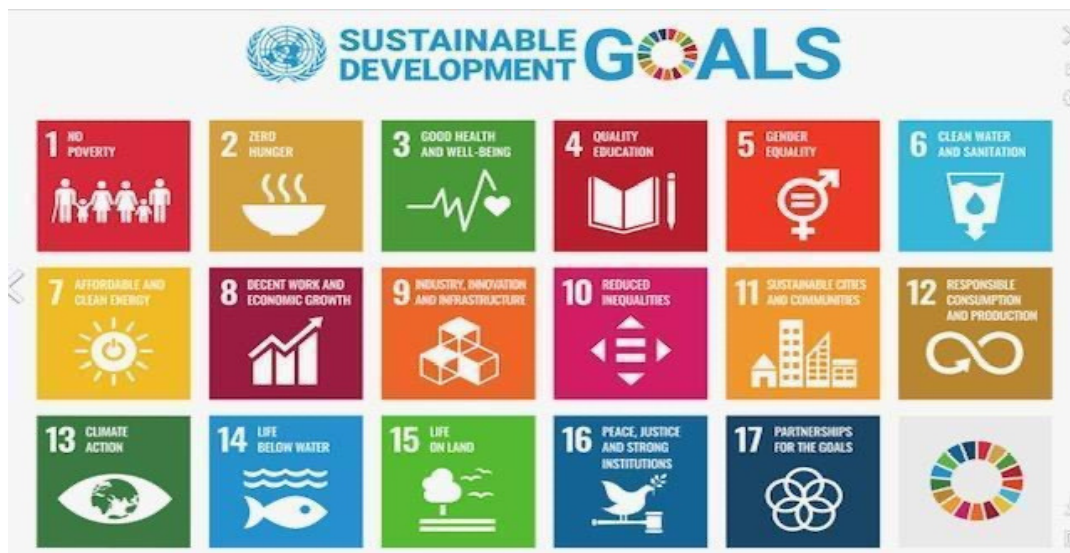
Het bewust richten van de ondernemingsactiviteiten op lange termijn waardecreatie in drie dimensies:

- Markt -het economisch rendement
- Mens -de gevolgen voor de mens, binnen en buiten de onderneming

● Milieu -de effecten op het natuurlijk leefmilieu

Global Goals = SDG`s (Sustainable Development Goals)

= de duurzame-ontwikkelings-doelstellingen: vastgesteld door de Verenigde Naties in 2015, van kracht sinds 2016, als de nieuwe mondiale duurzaamheids-ontwikkelings-agenda voor 2030. Er zijn 17 doelstellingen en 169 onderliggende targets. Bron Wikipedia



Epiloog

Wij gaan in dit stuk ervan uit dat de wetenschappelijke feiten over klimaatverandering en het verlies van biodiversiteit de algemeen geaccepteerde basis zijn voor het streven naar verduurzaming.

Hierbij verwijzen wij

- Met betrekking tot klimaatverandering op het zesde IPCC-rapport 2023–
Intergovernmental Panel on Climate Change
- Met betrekking tot biodiversiteit op het internationale *Living Planet Report* van 2022: “Sinds 1970 is de populatiegrootte van vissen, vogels, zoogdieren, amfibieën en reptielen wereldwijd met gemiddeld 69% afgenomen.”



Bronnen

1. <https://www.wur.nl/nl/nieuws/onderzoek-overheid-moet-meer-verantwoordelijkheid-nemen-om-platteland-leefbaar-te-houden-1.htm>
2. <https://iplo.nl/regelgeving/omgevingswet/fysieke-leefomgeving/>
3. https://www.kenniscentrumtoerisme.nl/images/5/5b/Definitieve_rapportage_invloed_toerisme_op_leefbaarheid_in_Zeeland.pdf
4. https://www.gemeentesluis.nl/Bestuur_en_Organisatie/Gemeente_in_beeld/Toeristische_cijfers_gemeente_Sluis/Brochure_Cijfers_Toerisme_gemeente_Sluis_2020_en_prognose_2021
5. https://landschapsbeheerzeeland.nl/nieuws-activiteiten/gezamenlijke_buurttuin-goes-geeft-nieuwe-kijk-op-de-natuur
6. <https://landschapsbeheerzeeland.nl/werkzaamheden/ecologisch-gazonbeheer>
7. <https://steenbreek.nl/steenbreekdeelnemers/>
8. <https://www.samenvoorbiodiversiteit.nl/toolbox-voor-biodiversiteit>
9. <https://edepot.wur.nl/606803>
10. https://media.gelderland.nl/DOC_Brochure_Hoe_vergroenen_we_woonwijken_1_a1e13f07fd.pdf
11. <https://delevendetuin.nl>
12. https://klimaatadaptatienederland.nl/hulpmiddelen/overzicht/groenblauwe_schoolpleinen/
13. https://media.gelderland.nl/DOC_Brochure_Hoe_vergroenen_we_bedrijventerrainen_2_0472ce976f.pdf
14. https://www.ivn.nl/aanbod/werklandschappen-van-de-toekomst/over_werklandschappen-van-de-toekomst/
15. <https://www.rivm.nl/nieuws/miljoenenimpuls-voor-groene-bedrijventerreinen>
16. <https://www.hetgroenestrاند.nl/>
17. <https://www.duinbehoud.nl/de-strandplevier/>
18. <https://www.zeeland.nl/sites/default/files/digitaalarchief/ZEE2200172.pdf>
19. <https://www.vogelbescherming.nl/over-ons/standpunten/standpunt-huisdieren-en-wilde-vogels#:~:text=Vogelbescherming%20vindt%20dat%20loslopende%20honden,of%20tijdstip%20van%20de%20dag.>
20. <https://www.vogelbescherming.nl/actueel/bericht/lang-broedseizoen-op-het-verklikkerstrand>
21. Slapen in beschermde natuur: een goudmijn voor eigenaren van vakantieparken - Follow the Money - Platform voor onderzoeksjournalistiek (ftm.nl)
22. <https://www.vogelbescherming.nl/docs/b4a73c3c-08b2-46d4-9369-e00dea0d49a6.pdf>
23. <https://www.samenvooronzeleefomgeving.nl/download/3444b3d1612c1c1d97bb39603a7240b19294.pdf>
24. <https://www.samenvooronzeleefomgeving.nl/download/ebeedb9f8aecd7c02f22ba3443dcd8609298.pdf>
25. <https://www.zeeland.nl/natuur-en-landschap/natuurnetwerk-zeeland>
26. <https://edepot.wur.nl/549961>

Werkplaats 7 - Leefbaarheid in Balans

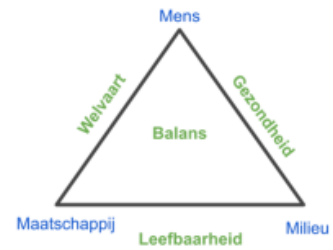
27. https://www.samenvoerbiodiversiteit.nl/aanvalsplan_landschapselementen/clmrapport-groenblauwe_dooradering-2023-web.pdf
28. <https://www.nbtc.nl/nl/site/bestemming-nederland.htm>
29. <https://www.greenkey.nl>
30. https://www.schouwen-duiveland.nl/over-schouwen-duiveland/duurzaam_toerisme
31. https://www.brummen.nl/fileadmin/brummen/Documenten/HR_-_Kwaliteitstoerisme_in_gemeente_Brummen_-_Strategie_toerisme_2022-2026_-_DEF.pdf
32. https://www.zeeland.nl/sites/default/files/digitaalarchief/IB23_85f94361.pdf
33. <https://www.wur.nl/nl/project/groene-inspirerende-bedrijventerreinen.htm>
34. <https://www.anemoon.org/anemoon/over-anemoon>
35. https://www.nd.nl/nieuws/economie/696519/terug-naar-een-economie-van_rentmeesterschap
36. <https://www.hogeschoolrotterdam.nl/contentassets/0c8ebb8401524baf960468ea866cd4d4/6.-transitie-naar-een-duurzame-economie.pdf>
37. <https://www.duurzaam-ondernemen.nl/>
38. <https://vng.nl/rubrieken/onderwerpen/global-goals-voor-gemeenten>

Leefbaarheid in Balans

Burgerberaad Sluis,
Hoe wordt Sluis duurzaam

Juni 2023 - Werkplaats 7

*Aantrekkelijke leefomgeving voor mens,
plant en dier op een duurzame manier*



Openbare groenvoorzieningen in stads- en dorpskernen en herinrichting bedrijventerreinen

Besispunt 1:

De gemeente Sluis **bevordert actief biodiversiteit** door **openbare groenvoorzieningen** ecologisch te beheren en stads en-dorpskernen en bedrijventerreinen zo te **herinrichten** dat zij een bijdrage leveren aan **klimaatadaptatie** en **biodiversiteit** (verankering in de omgevingsvisie/-plan).



Realisatie toekomstige ontwikkelingsprojecten

Besispunt 2:

De gemeente Sluis stelt bij **langjarige** ruimtelijke planning **groen centraal** en geeft **duurzame ambities voorrang** bij aanbestedingen (verankering in omgevingsvisie/-plan).



Biodiversiteit Natuur

Besispunt 3:

De gemeente Sluis zorgt voor **behoud en herstel** van een **aantrekkelijk leefgebied** voor **plant en dier**.





Biodiversiteit Landschap

Besispunt 4:

*De gemeente Sluis neemt in de **omgevingsvisie** en in het **omgevingsplan** op om te werken aan een **land- en waternatuurnetwerk** (groenblauwe dooradering) zodat sprake is van een **samenhangend en verbonden natuurnetwerk**.*

Toerisme

Bebouwing

Besispunt 5:

*De gemeente Sluis zorgt ervoor dat de **bebouwing** voor **toerisme niet ten koste** gaat van **cultuur, landschap en natuur**.*





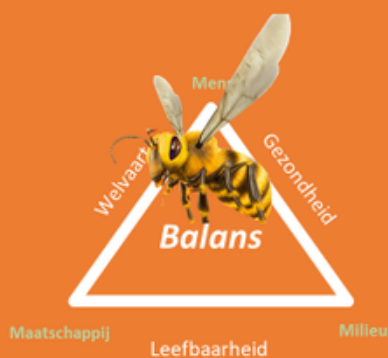
Toerisme

Financiering duurzame projecten

Beslispunt 6:

De gemeente Sluis heft **duurzaamheidstoelagen op inkomsten** die de gemeente ontvangt uit **toerisme** bijvoorbeeld toeristenbelasting, parkeergelden en leges gerelateerd aan toerisme. Dit geld wordt in samenspraak met de **stads- en dorpsraden** besteed aan **verduurzaming** en **leefbaarheid** van de inwoners van de gemeente Sluis.

Onze leefomgeving
vergroenen en herstellen
koesteren en beschermen
is de basis om ook in de
toekomst te kunnen
genieten en welvaren



Werkplaats 8: Mobiliteit Sluis

VerduurSamen

Ambitie:

Onze ambitie is een schonere lucht middels het auto(s)low maken van onze leefomgeving. Het (onbedoeld) vervuilen en overlast bezorgen (o.a. door kustverkeer) aanpakken door meer alternatieven te creëren die ook bruik-en betaalbaar zijn en mede betaald worden vanuit de toeristische sector.

Middelen aanbieden om zich klimaatvriendelijk te kunnen verplaatsen met behulp van nieuwe technologie en apps. Het totale vervoersysteem herzien en met o.a. hubs en infrastructuur aan de nieuwe mobiliteit inzichten (her) inrichten.

Beslispunten: Mobiliteit Sluis VerduurSamen

Beslispunt 1:

Bij (her) inrichting infrastructuur van zowel buitengebied als binnen de bebouwde kom, moet het S.T.O.P. principe leidend zijn. (eerst Stappen (voetgangers), dan Trappen (fietsers), Openbaarvervoer en Personenvervoer als laatste).
(Her) inrichting zoveel mogelijk volgens het principe “Auto te gast”.

Beslispunt 2:

Bij iedere kern komt een MOP (Mobiliteits Ontmoetings Plaats). Alle verschillende mobiliteitsvormen komen hier samen. Hierin o.a.ruim voldoende carpoolplaats, (overdekte) fietsenstalling en comfortabele (snel)bushalte creëren.

Beslispunt 3:

Het gebruik van deelauto's en deelfietsen stimuleren en initiëren.

Beslispunt 4:

Liftpalen aan de rand van de kernen oprichten.

Beslispunt 5:

Bestaande (of nieuw te ontwikkelen) gebruiksvriendelijke software promoten die bestaande vervoersaanbieders en gebruikers met elkaar in contact brengen.

Werkgroep Mobiliteit G1000Sluis. - Mobiliteit Sluis VerduurSamen

Werkplaats mobiliteit heeft als titel:

Mobiliteit Sluis VerduurSamen

Ambitie:

Onze ambitie is een schonere lucht middels het auto(s)low maken van onze leefomgeving. Het (onbedoeld) vervuilen en overlast bezorgen (o.a. door kustverkeer) aanpakken door meer alternatieven te creëren die ook bruik-en betaalbaar zijn en mede betaald worden vanuit de toeristische sector.

Middelen aanbieden om zich klimaatvriendelijk te kunnen verplaatsen met behulp van nieuwe technologie en apps. Het totale vervoersysteem herzien en met o.a. hubs en infrastructuur aan de nieuwe mobiliteit inzichten (her) inrichten.

Geraadpleegde contacten:

Dhr. De Bruijn - Programma coördinator Living Lab Smart Mobiliteit, provincie Zeeland

Dhr. Van Hoeve - beleidsmedewerker gemeente Sluis

Dhr. d'Haens - adviseur en mobiliteit Juust b.v. Kapelle

Gegevens van Dhr. Carl de Caluwe vermeld in bijlage beslispunt 1

Beslispunten: Mobiliteit Sluis VerduurSamen

Beslispunt 1:

Bij (her) inrichting infrastructuur van zowel buitengebied als binnen de bebouwde kom, moet het S.T.O.P. principe leidend zijn. (eerst Stappen (voetgangers), dan Trappen (fietsers), Openbaarvervoer en Personenvervoer als laatste).
(Her) inrichting zoveel mogelijk volgens het principe “Auto te gast”.

Beslispunt 2:

Bij iedere kern komt een MOP(Mobiliteits Ontmoetings Plaats). Alle verschillende mobiliteitsvormen komen hier samen. Hierin o.a.ruim voldoende carpoolplaats, (overdekte) fietsenstalling en comfortabele (snel)bushalte creëren.

Beslispunt 3:

Het gebruik van deelauto's en deelfietsen stimuleren en initiëren.

Beslispunt 4:

Liftpalen aan de rand van de kernen oprichten.

Beslispunt 5:

Bestaande (of nieuw te ontwikkelen) gebruiksvriendelijke software promoten die bestaande vervoersaanbieders en gebruikers met elkaar in contact brengen.

G1000Sluis- mobiliteit - Mobiliteit Sluis VerduurSamen

Bijlage besispunt 1

Bij (her) inrichting infrastructuur van zowel buitengebied als binnen de bebouwde kom, moet het S.T.O.P. principe leidend zijn. (eerst Stappen (voetgangers), dan Trappen (fietsers), Openbaarvervoer en Personenvervoer als laatste).
(Her) inrichting zoveel mogelijk volgens het principe “Auto te gast”.

ZODAT er op veilige en uitnodigende wijze een verschuiving van het gebruik van auto naar andere vervoersmiddelen kan plaatsvinden.

Met name binnen de bebouwde kom van onze dorpen en langs de kust constateren we dat er teveel onnodige vervoersbewegingen plaatsvinden met auto.

Door het S.T.O.P. principe te laten gelden hopen we deze onnodige bewegingen tegen te gaan en het stappen en trappen aantrekkelijker te maken.

Vervoersvorm CO2-uitstoot per persoon

Stappen 0 g/km

Trappen (fiets) 0 g/km

Openbaar vervoer 23 g/km (tram)

Trein 28 g/km

Bus 85 g/km

Personenwagen (1,4 inzittenden) 132 g/km

Carl de Caluwe is de geestelijke vader van dit principe.

We hopen dat bv. de ‘Auto te gast’ straat zoals onlangs aan de Sint Bavodijk in Nieuwvliet veel meer navolging krijgt.

Andere ideeën zijn schoolstraten en autovrije vakantieparken.

We hopen dat binnen enkele jaren de gemeente Sluis in de Top 10 van fietsvriendelijke plattelandsgemeentes te vinden zal zijn.

G1000Sluis- mobiliteit - Mobiliteit Sluis VerduurSamen

Bijlage beslispunt 2

Bij iedere kern komt een hub/MOP (Mobiliteits Ontmoetings Plaats). Alle verschillende mobiliteitsvormen komen hier samen. Hierin o.a. ruim voldoende carpoolplaats en (overdekte) fietsenstalling en comfortabele (snel)bushalte creëren.

ZODAT er faciliteiten aangeboden worden met als doel de bezettingsgraad van de auto en het gebruik van het openbaar vervoer in combinatie met de fiets te stimuleren.

Om de mobiliteit in zijn geheel te verduurzamen is de volgorde: Voorkomen, Veranderen en Verschonen.

Wij denken hieraan te kunnen voldoen door een hub/MOP (Mobiliteits Ontmoetings Plaats) bij iedere kern te realiseren.

Naar gelang de behoefte en de wensen van de bewoners kunnen deze van grootte en inhoud verschillen. Een hub/MOP kan het volgende bevatten:

- Carpool parkeerplaatsen.
- Fietsen, brommer en scooterstalling
- (Sneldienst)bushalte.
- Afhaalpunt van E-deelauto en/of deelfiets.
- Liftpaal.
- Concentratie van diensten die mede door socialmedia worden aangeboden. Zoals een pakket bezorg/afhaalpunt. Ontmoetingsplaats voor bijv. de BlaBlaCar en/of Nabogo app.

De meest voor de hand liggende plaats van een hub/MOP is dikwijls een bestaande rotonde net buiten de bebouwde kom. De verschillende hub/MOP zijn op die manier ook de meest voor de hand liggende sneldienstbushaltes.

De bushaltes liggen op die manier wel excentrisch ten opzichte van kernen en worden daar door shuttlediensten, flex-taxi's en Wmo taxidiensten 'gevoed'.

Het streven moet erop gericht zijn dat een COPD patiënt die nauwelijks 100 m kan lopen met het ov naar het ziekenhuis kan gaan.

Door de mogelijkheid te bieden dat reizigers met een fiets, naar een mee-rij-punt gaan, daar gebruikmaken van deelreis mogelijkheden, **VOORKOMEN, VERANDEREN en VERSCHONEN** we.

Bijlage besispunt 3

Het gebruik van (elektrische) deelauto's en deelfietsen stimuleren en initiëren.

ZODAT bestaande materialen en grondstoffen op een efficiëntere manier ingezet en gebruikt worden. Bestrijden van onwetendheid met de daarbij behorende koudwatervrees wegnemen.

Het verbaast ons dat deze mogelijkheid niet populairder is.

Alles is aanwezig: de benodigde infrastructuur is makkelijk te realiseren en de ervaring is er. Echter, er is grote angst voor het onbekende en onwetendheid over dit onderwerp.

Goede en overzichtelijke informatie is te vinden op de site van <https://www.onzeauto.com>

Het grootste knelpunt is dat er nu (nog) te weinig (E)deelauto en deelfiets locaties in Zeeuws-Vlaanderen zijn.

Een zet in de goede richting zou zijn dat gemeentes hun dienstreizen via dit principe zouden afstemmen.

De provincie Zeeland heeft hierin het voortouw genomen en laat voor een grootdeel hun dienstreizen met (E-)deelfietsen en/of (E)deelauto's uitvoeren. Deze instantie is zeker bereid hun kennis op een enthousiaste en integere manier met anderen te delen.

Een verdere stap om het gebruik van (E-)deelfietsen en/(deel-)auto's te promoten is, wanneer werkgevers uitsluitend nog kilometervergoeding vergoeden indien het voertuig geen fossiele brandstof gebruikt. Uiteindelijk is het de bedoeling dat alle deelfietsen/deelauto's uitwisselbaar zijn in combinatie met ov.

Ook de gemeente kan van externe partijen vragen bij km vergoeding enkel aanbieden als de kilometers elektrisch gereden zijn.

Bijlage besispunt 4

Liftpalen in de kernen oprichten.

ZODAT er in iedere kern een platform ontstaat waar ritaanvragers en ritaanbieders elkaar kunnen treffen.

Het gebruik van een liftpaal zal, denken wij, vooral een succes bij de kleinere kernen kunnen worden, omdat men hier elkander (her)kent en de onderlinge samenhang groot is. Het idee komt uit Friesland. Nabij het station in Sneek staat een liftpaal. Hierop kan je een lamp activeren. Hiermee geef je te kennen dat je vervoer naar Heeg wil. De passerende automobilist uit Heeg ziet dit en geeft je een lift.

“En.... het werkt! Zelf gedaan - na twee minuten stopte er iemand.”

De site <https://www.duim-omhoog.nl> geeft u meer informatie.

Bijlage beslispunt 5

Bestaande (of nieuw te ontwikkelen) software promoten die bestaande vervoersaanbieders en gebruikers met elkaar in contact brengen.

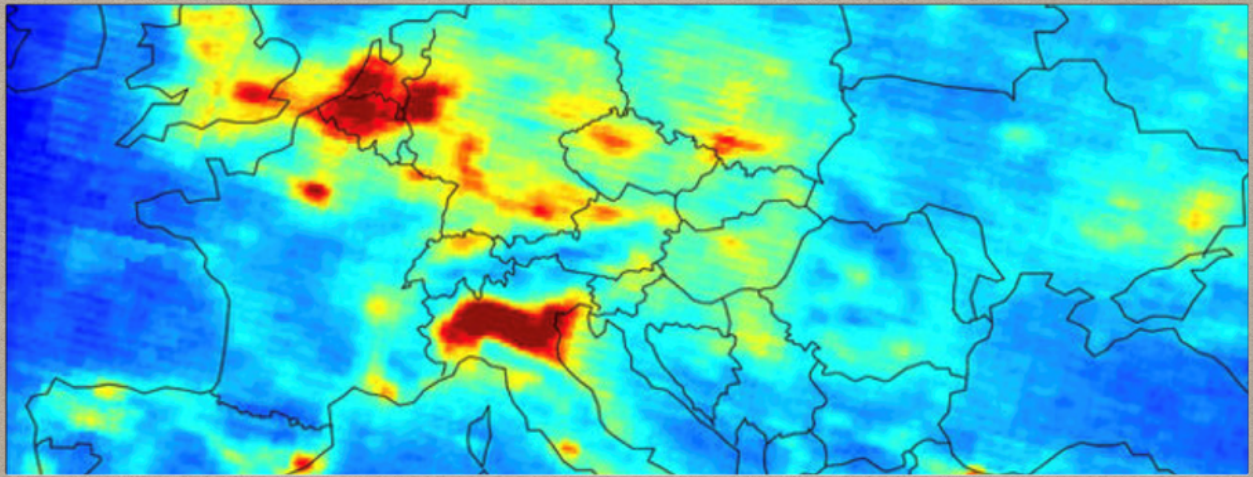
ZODAT er een efficiënt gebruik van vervoer ontstaat en er een gerichte planning van een reis gemaakt kan worden.

Er bestaan verschillende apps in het kader van (gedeelde) mobiliteit.

Zo zijn er bijvoorbeeld de SNAPCAR, GAIYO, BLABLACAR, AMAZE, CARPOOL.BE, NABOGO en REGIOONLINE.nl apps.

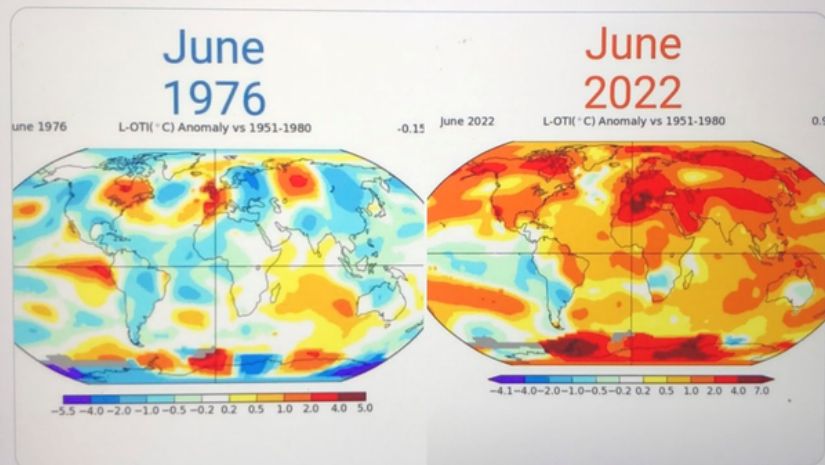
Velen zijn interessant maar (nog) onbekend. Onbekend maakt onbemind. We willen graag onderzoeken of aansluiting bij de grootste een optie is zodat ons leefgebied kan aansluiten en er een uitgebreider aantal gedeelde ritten tot stand kan komen.

Verbinding naar een bepaald punt vereist vaak een tussenoplossing welke bijvoorbeeld in de vorm van een elektrische fietsen hub gerealiseerd zou kunnen worden. Dit alles passend binnen het MaaS (Mobility as a Service) protocol. Vermelding op de homepage van <https://gemeentesluis.nl> met bijbehorende uitleg is daarbij van belang om vindbaarheid te realiseren.



MOBILITEIT - SLUIS VERDUURSAMEN

"De zomer van 1976 was warmer dan deze van 2022" Een zinnetje die goed bekt op sociale media afgelopen dagen. Helaas is de realiteit een pak schrijnender. Zeker als we kijken naar de globale setting. #heatwave



9:41 AM · Jul 19, 2022



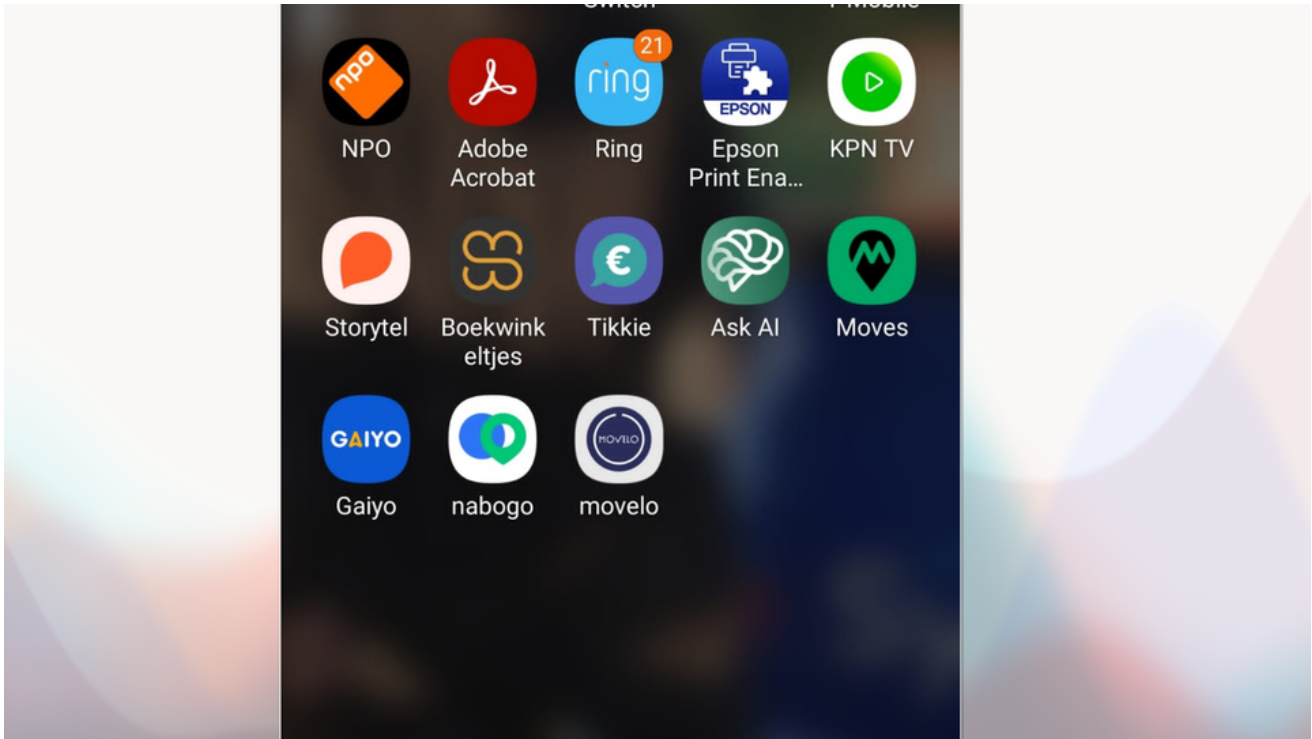




HET GEBRUIK VAN DEELAUTO'S EN DEELFIETSEN STIMULEREN EN INITIËREN

LIFTPALEN OP DE RAND VAN DE KERNEN OPRICHTEN





Werkplaats 9: Consuminderen: Samen consubeteren

Onze planeet zucht en kreunt.

Met ons consumeer gedrag zorgen we ervoor dat heel veel grondstoffen op raken. De energieproductie, CO2- en stikstofuitstoot hebben een negatieve impact op mens en milieu.

Het moet en kan anders. We moeten niet allen minder consumeren maar ook beter en bewuster. Daarvoor hebben we een voorstel geschreven.

Samen consubeteren begint bij: hergebruik van producten en grondstoffen, minder afval, meer gebruik maken van lokale kwalitatieve producten. En ook het opstarten van een deel economie, ruilen, delen en lenen behoort tot de oplossing.

Het begint bij onszelf, alle inwoners van de gemeente Sluis, maar we hebben de gemeente nodig als motivator en facilitator!

Toon durf en stel een ambitie: Sluis is in 2028 de gemeente met de laagste foodfootprint in de Provincie Zeeland.

Gemeentelijk beleid moet aansluiten bij de SDG's van de VN.

SLUIS, BEGIN ERAAN NU!!!!

Beslispunten

1. AMBITIE

Om consubetergedrag te stimuleren zijn een gezamenlijk doel en goede voorbeelden nodig. De gemeente moet een ambitie bepalen. *Het gemeentelijk beleid moet minstens aansluiten op de Sustainable Development Goals van de VN en/of Sluis is in 2028 de gemeente met de laagste” foodfootprint” van de provincie Zeeland.... van Nederland?*

2. BEWUSTWORDING EN INFORMATIE

Om bewustwording te sensibiliseren bij de burgers, is het essentieel om informatie over bestaande initiatieven m.b.t. consubeteren in Sluis te centraliseren en hieraan bekendheid te geven: creatief, repetitief, doelgroepengericht, via verschillende kanalen, organisaties en ambassadeurs (“green influencers”).

3. LEKKER LOKAAL

Per 2028 15% lokaal en idealiter biologische voedingsproducten verbouwen door intensieve samenwerking tussen producenten, ondernemers en afzetkanalen, supermarkten zodat lokale producten toegankelijk zijn. Het doel moet gepaard gaan met een sterke mediacampagne, bijvoorbeeld door een groen hart uit te reiken aan lokale voedingsproducenten (voorbeeld Stichting Gastvrij West Zeeuws-Vlaanderen).

4. JONGEREN

Klimaat en duurzaamheid wordt vast agendapunt op de schoolplanning in de vorm van lessen, projecten (“Jong leren eten” en “Natuur & Zo”) stages, samenwerking tussen leerlingen en lokale initiatieven. De “Whole School Approach” sluit aan bij de SDG’s en dient als leidraad.

5. CIRCULAIR & REPAIR

De gemeente moet samen met de ZRD de milieustraat uitbreiden met selectieerpunt voor herbruikbare goederen, een kringloopwinkel en bestaande repaircafés. Om nog meer inwoners te bereiken, moet er geïnvesteerd worden in een circulaire mobiele winkel aanwezig op de wekelijkse markten in de kernen.

SAMEN CONSUBETEREN

Minder, bewuster en beter!

- ▶ Een stap vooruit richting een duurzaam Sluis
 1. Ambitie bepalen
 2. Informatie verstrekken & Bewustwording stimuleren
 3. Circulair gedrag bewerkstelligen
 4. Lekker Lokaal consumeren
 5. Jongeren betrekken

▶ SLUIS, BEGIN ERAAN, **NU!**

AMBITIE

• Gemeente Sluis is in 2028 de gemeente met de laagste “foodfootprint “voor voeding in de Provincie Zeeland ... en waarom niet van Nederland?

- **Consumeren, consuminderen, Consubeteren,**
- Het begint bij onszelf, alle inwoners van de gemeente, maar we hebben de gemeente nodig als motivator en facilitator!

Waarom heeft de gemeente Sluis zich nog niet aangesloten bij SDG's?

- ▶ Reeds 117 gemeentes gingen u voor

▶ SLUIS, BEGIN ERAAN, **NU!**

INFORMATIE & BEWUSTWORDING

Wij adviseren de gemeente Sluis om betere bekendheid te geven aan reeds bestaande initiatieven. Bewustwording en gedragsverandering creëren voor voedingen door in te zetten op intrinsieke motivatie .

Hoe ?

- ▶ Klimaatburgemeester
- ▶ Wist u datjes in advertentieblad / rondje west
- ▶ Werken met influencers op maat van doelgroep
- ▶ Gemeente Sluis : voorbeeld functie
- ▶ E-mail: info@gemeentesluis.nl
- ▶ Inwoners : wat is jouw individuele invloed
- ▶ Ondernemers : award
- ▶ Toerisme Duurzaamheid label voor camping en B&B

▶ SLUIS, BEGIN ERAAN, **NU!**

LEKKER LOKAAL

- ▶ Wij adviseren de gemeente Sluis om al per 2028 15% lokale (biologische) voedingsproducten te verbouwen als doel te stellen

- ▶ Supermarkten: herkenbaarheid / herhaling

- ▶ Groen hart voor lokale initiatieven  naar voorbeeld van “gastvrij West Zeeuws Vlaanderen “

- ▶ True pricing: de werkelijke, verborgen kosten van voeding zichtbaar maken

- ▶ Stichting Herenboeren

▶ SLUIS, BEGIN ERAAN, **NU!**

JONGEREN

- ▶ Wij adviseren de gemeente Suis de scholen te stimuleren tot klimaat onderwijs

- ▶ HOE ?
 - ▶ Basisscholen: vast moment in de week
 - ▶ “Jong leren eten”
 - ▶ “Natuur & Zo”

 - ▶ Middelbare school:
 - ▶ Duurzame (snuffel-, maatschappelijke en andere) stages
 - ▶ Vrijwilligers bij de milieustraat en/of repaircafés
 - ▶ Aansluiten bij “Duurzaam denken, duurzaam doen”

▶ SLUIS, BEGIN ERAAN, **NU!**

CIRCULAIR & REPAIR

BIJ DE MILIEUSTRAAAT

- ▶ We adviseren bij de milieustraat een selectieerpunt in te stellen in combinatie met repaircentrum en kringloopwinkel
 - ▶ NIET wachten op het pilot project van de ZRD

- ▶ HOE ?
 - ▶ Voorselectie punt
 - ▶ Bestaande repair-centrum cafe
 - ▶ Kringloop
 - ▶ Circulaire mobiel winkel op wielen

▶ SLUIS, BEGIN ERAAN, **NU!**

SAMEN CONSUBETEREN

Minder, bewuster en beter!

- ▶ Consubeteren gaat om het gedrag van *alle* inwoners en organisaties: minder consumeren, maar vooral (ook) bewuster&beter!
- ▶ Consubetergedrag moet de norm worden
 - ▶ Hiervoor zijn spelregels, goede voorbeelden en een goede uitleg nodig
- ▶ De *lange termijn visie* moet worden uitgezet en bewaakt door een richtinggevend gemeentebestuur in Sluis
 - ▶ Scheidsrechters winnen geen wedstrijd, het zijn de spelers met hun coach!

▶ SLUIS, BEGIN ERAAN,



Werkplaats 10: Zorg voor zorg

Samenvatting

Jezelf veilig voelen, zonder onnodige inspanningen, er volledig op kunnen vertrouwen, wars van zinloze verspillingen.

Zorg in Zeeuws Vlaanderen is ingewikkeld, vooral door grote afstanden en een geringe bevolkingsdichtheid is die zorg ook relatief duurder dan elders. Hierdoor is het voor de bevolking problematisch om in hun directe omgeving vlot de nodige medisch hulp te krijgen. Toeristen worden vaak meteen doorverwezen naar België. Wij, de eigen bevolking, U en ik, worden eerder naar Rotterdam gestuurd.

In Zeeland lopen meerdere projecten over de zorg. Verhalen over het tekort aan zorg kennen Zeeuws Vlamingen al ontzettend lang. Ook weten ze dat 112 bellen de enige optie is om bij een acute zorgvraag snel geholpen te worden.

Om dit misbruik te voorkomen willen wij voor de Zeeuws Vlamingen onze gemeente bewust maken en er van overtuigen dat het anders kan en moet.

Grenzeloos toegankelijk, dichtbij, goed verzorgd worden in onze eigen kernen.

Grensoverschrijdende zorg is inmiddels Europees geregeld.

Geen zorgstress, levenslang, dat houdt mensen gezond en geeft ze volop energie om actief mee te werken aan het behoud van die gezondheid.

Uitleg

We voelen ons als inwoners **constant onzeker als het om zorg gaat**. Onze gemeente heeft voldoende middelen om dat onzekere gevoel weg te nemen. Raadsleden, burgemeester, wethouders, ambtenaren, zorg voor ons. Niemand wil onnodig 112 bellen. Zie toe, controleer en treed op waar nodig. Waar nodig: **dwing verbetering af**.

Ambities

- Grenzeloze samenwerking 24 uur 7/7 voor eerstelijns zorg, huisarts en GGZ.
- Grenzeloze samenwerking 24 uur 7/7 voor spoedeisende hulp.
- Toegankelijke en dezelfde zorg voor iedereen.
- Binnen de gemeente Sluis streven naar voldoende plekken voor wonen met zorg in onze kernen.

Beslispunten

1. Zie toe op de soepele **grensoverschrijdende samenwerking**, communiceer daar voortdurend over met betrokken instanties volgens een vast schema, ook als er geen problemen zijn.

2. Zie toe op de **bereikbaarheid** van onze zorg. Telefonische bereikbaarheid, bemenst met mensen, als prioriteit, bij acute zorgnood.
3. Zie toe op **verzekering technische** mogelijkheden, met name wat grensoverschrijdende activiteiten betreft.
4. Zie toe op het **spoedeisende ziekenvervoer**, ambulances en helikopters.
5. Zie toe en controleer onafhankelijk aanrijtijden in alle kernen, ook de kleine.



**Een gevoelige
kwestie**

Zorg voor zorg



**Dringend hulp nodig, ergens in
ons Zeeuwse landje**

- je kunt ook hier nergens terecht
- eerst app downloaden
- of het internet opgaan
- **112 bellen is het enige wat wel en snel werkt!!**

Accute zorg gemeente Sluis optimaliseren

- acute 24 uurs zorg 7/7
- samenwerking met België
- spoeddiensten

- toegankelijk voor iedereen, met deze keuzemogelijkheden
 - bellen
 - internet
 - app
- duidelijkheid in verzekeringspolis



Loop even mee, door dit prachtige
Zeeuwse landje,
een onbezorgd rondje, dankzij onze
goeie zorg.



Duurzaam.
Leefbaar voor iedereen,
ongeacht



Optimale zorg
alle uren van de dag
ook in het weekend.



Makkelijk snel en overal
contact maken
rekening houdend met diverse
achtergronden, vaardigheden,
leeftijden en nationaliteiten



Mogelijkheid om snel patiëntendossiers te koppelen mag geen breekpunt vormen.



Samenwerking met België

- eerstelijns samenwerking huisarts
- samenwerking ziekenhuizen
- verzekering: dekking buitenland standaard, tenzij nadrukkelijk en duidelijk vermeld
- vervoer: ambulances helikopters



Speciale aandacht voor:

- bereikbaarheid zorg vanuit alle kernen
 - partners
 - huisdieren



Speciale aandacht voor:

- **goed onderbouwd beleid**, gericht op bevordering van sport, sportief bewegen, versterking sportsector, levenslange impact op gezondheid en gezondheidskosten (meer info, zie Mulier Instituut).

AMBITIES

1. grenzeloze samenwerking 24 uur 7/7 voor eerstelijns zorg, huisarts en GGZ.
2. grenzeloze samenwerking 24 uur 7/7 voor spoedeisende hulp.
3. toegankelijke en dezelfde zorg voor iedereen.
4. binnen de gemeente Sluis streven naar voldoende plekken voor wonen met zorg in onze kernen.

BESLISPUNTEN

1. Zie toe op de soepele grensoverschrijdende samenwerking, communiceer daar voortdurend over met betrokken instanties volgens een vast schema, ook als er geen problemen zijn.
2. Zie toe op de bereikbaarheid van onze zorg. Telefonische bereikbaarheid, bemenst met mensen, als prioriteit, bij acute zorgnood.
3. Zie toe op verzekering technische mogelijkheden, met name wat grensoverschrijdende activiteiten betreft.
4. Zie toe op het spoedeisende ziekenvervoer, ambulances en helikopters.
5. Zie toe en controleer onafhankelijk aanrijtijden in alle kernen, ook de kleine.



Werkgroep 10 Leefbaarheid
Project zorg voor de zorg

Bron vermeldingen

- 1 Document Huisarts en gemeente
- 2 Knokke AZ Zeno staat gereed voor Zeeuws- Vlaanderen + 2A AZ ZENO welkom
- 3 Kritische adviesraden Den Haag heeft de regio waaronder Zeeuws- Vlaanderen stelselmatig verwaarloosd
- 4 Mulier rapport, gemeenten kunnen meer doen voor een veilige openbare sportomgeving om blessures te voorkomen.
- 5 Omroep Zeeland, Verschil tussen Zeeuws- Vlaanderen en sterke regio's is schrikbarend
- 6 Leo Mudde, Burger de baas (zeggenschap over eigen zorg)
- 7 Nieuw Babylon Gezondheidszorg in de Zwinregio.
- 8 Visie document Krachtig verbonden 2021/2025:
Artikel 3.1.1 VN verdrag juni 2016 door NL geratificeerd.
Artikel 3-1-3 gemeenten zijn verplicht te volgen
Artikel 3-2-1 toegang tot de zorg
Artikel 3-3 Volksgezondheid

- Bron 9 Ambulance inzetbaarheid MUG
- Bron 10 AVB artikel 44 vragen MUG en grensoverschrijdend samenwerken
- Bron 11 B&W Gemeente Sluis brief Spoedzorg in Zwinregio
- Bron 12 Beantwoording minister Kuypers 251120o22
- Bron 13 Concurrentie is een zorg en een zegen voor Zorgsaam
- Bron 14 Elke regio telt acties
- Bron 15 Grensoverschrijdende zorg Europees recht 19112022
- Bron 16 Joba v.d. Berg Belgische Zorgaanbieders in Z-VI Comm VWS
- Bron 17 Mr Anne v.d. Meij deskundige Europees Recht 19112022
- Bron 18 NB3 bijdrage RW mei 2023 Gezondheidszorg
- Bron 19 Scandinavische zorg eenvoudiger en goedkoper dan Nederlandse.