

# Leefbaarheid in Balans

*Aantrekkelijke leefomgeving voor mens,  
plant en dier op een duurzame manier*

Burgerberaad Sluis, Hoe wordt Sluis duurzaam  
Juni 2023 - Werkplaats 7



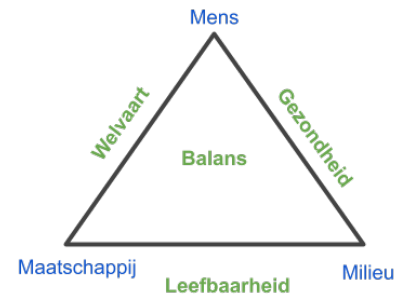
# Samenvatting

*Leefbaarheid gaat over de aantrekkelijkheid van een gebied om erin te wonen en leven.*

Leefbaarheid is de mate waarin de omgeving aansluit bij de fysieke, sociale en mentale eisen en wensen die er door de mens aan worden gesteld. In een aantrekkelijke leefomgeving zijn mensen gelukkiger, gezonder en kunnen zich optimaal ontplooiën.

Wilde planten en dieren hebben net als de mens een aantrekkelijke leefomgeving nodig om zich te vestigen en te (over-)leven. Daarmee is een aantrekkelijke leefomgeving voor flora en fauna de basis voor het herstel van biodiversiteit.

Wij- burgers van de gemeente Sluis - zien en beleven dat mens, milieu en maatschappij niet voldoende in balans zijn en dat dit de leefbaarheid voor mens, plant en dier aantast.



Wij willen ons verder ontwikkelen met onze omgeving, waarbij wij geen schade aanbrengen aan mens, dier en milieu en ook een koppeling leggen met ons economisch beleid.

Enkel door duurzaam handelen kunnen wij ons doel -namelijk een aantrekkelijke leefomgeving in de gemeente Sluis nu en in de toekomst- bereiken en waarborgen. Vanuit deze visie hebben wij gewerkt aan thema's rond toerisme en biodiversiteit in de context van welvaart, leefbaarheid en gezondheid.

Dit heeft geleid tot de volgende beslispunten:

- 1. De gemeente Sluis bevordert actief biodiversiteit door openbare groenvoorzieningen ecologisch te beheren en stads- en dorpskernen en bedrijfsterreinen zo te herinrichten dat zij een bijdrage leveren aan klimaatadaptatie en biodiversiteit (verankering in omgevingsvisie/-plan)*
- 2. De gemeente Sluis stelt bij langjarige ruimtelijke planning groen centraal en geeft duurzame ambities voorrang bij aanbestedingen (verankering in omgevingsvisie/-plan)*
- 3. De gemeente Sluis zorgt voor behoud en herstel van een aantrekkelijk leefgebied voor plant en dier en verankert dit in de omgevingsvisie.*
- 4. De gemeente Sluis neemt in de omgevingsvisie op om te werken aan een land- en water-natuurnetwerk (groen-blauwe dooradering) zodat sprake is van een samenhangend en verbonden natuurnetwerk.*
- 5. De gemeente Sluis zorgt ervoor dat de bebouwing voor toeristen niet ten koste gaat van cultuur, landschap en natuur.*

6. *De gemeente Sluis heft duurzaamheidstoelagen op inkomsten die de gemeente ontvangt uit toerisme bijvoorbeeld toeristenbelasting, parkeergelden en leges gerelateerd aan toerisme. Dit geld wordt in samenspraak met de stads- en dorpsraden besteed aan verduurzaming en leefbaarheid van de inwoners van de gemeente Sluis*

Werkplaats 7 waardeert het zeer dat de gemeente Sluis het **Burgerberaad “Hoe wordt Sluis duurzaam”** geïnitieerd heeft. Hieruit blijkt dat de gemeente Sluis haar burgers serieus neemt en op het gebied van duurzaamheid een voortrekkersrol wil innemen. Wij hebben daarom ons best gedaan om in de korte ter beschikking gestelde tijd de visie en de ideeën van de leden van onze werkplaats te verwoorden.

Samen met de gemeente Sluis hopen wij een positieve bijdrage te leveren aan duurzaamheid. Indien gewenst kan de gemeente in haar voortrekkersrol door het laagdrempelige initiatief van de Vereniging van Nederlandse Gemeenten (VNG) *Gemeenten 4 Global Goals* ondersteund worden. <sup>Bron 39</sup>



# Inhoudsopgave

<b>Inleiding</b> .....	<b>5</b>
<b>Openbare groenvoorzieningen in stads- en dorpskernen en herinrichting bedrijventerreinen, realisatie toekomstige ontwikkelingsprojecten</b> .....	<b>6</b>
Openbare groenvoorzieningen.....	6
Voorbeelden: .....	6
Initiatieven:.....	7
Herinrichting bedrijventerreinen .....	9
Voorbeelden: .....	9
Initiatieven:.....	10
Beslispunt 1:.....	10
Realisatie toekomstige ontwikkelingsprojecten.....	11
Beslispunt 2:.....	11
<b>Biodiversiteit</b> .....	<b>12</b>
Natuur .....	12
Voorbeelden: .....	13
Initiatieven:.....	14
Beslispunt 3:.....	15
Landschap.....	16
Voorbeelden: .....	17
Initiatieven:.....	18
Beslispunt 4:.....	18
<b>Toerisme en financiering duurzame projecten</b> .....	<b>19</b>
Toerisme .....	19
Voorbeelden: .....	20
Initiatieven:.....	20
Beslispunt 5:.....	21
Financieringsmogelijkheden duurzame projecten.....	22
Voorbeelden: .....	22
Beslispunt 6:.....	22
<b>Begrippenlijst</b> .....	<b>23</b>
<b>Epiloog</b> .....	<b>25</b>
<b>Bronnen</b> .....	<b>26</b>





# Inleiding

Leefbaarheid is de mate waarin de omgeving aansluit bij de fysieke, sociale en mentale eisen en wensen die er door de mens aan worden gesteld.

Leefbaarheid of een aantrekkelijke leefomgeving voor de mens hebben te maken met *voorzieningen* en met de *fysieke leefomgeving*.

Een basaal niveau van leefbaarheidsvoorzieningen - zoals vervoer, toegang tot zorg, sportverenigingen, winkels, cultuuraanbod - is het fundament waarop initiatieven voor brede welvaart tot bloei komen. <sup>Bron 1</sup>

In onze werkplaats is geconstateerd dat in de gemeente Sluis de voorzieningen beter kunnen aansluiten bij de behoeften van burgers. Dit wordt in de leefbaarometer bevestigd. De gemeente Sluis scoort onder het Nederlandse gemiddelde. <sup>Bron 3</sup>

Leefbaarheidsvoorzieningen is een breed onderwerp. Elementen zoals duurzaam vervoer zijn door andere werkplaatsen opgepakt.

Wij hebben ons geconcentreerd op de fysieke leefomgeving zoals inrichting van de kernen en buitengebieden. Onder de fysieke leefomgeving vallen voor ons o.a. bouwwerken, infrastructuur, natuur, landschappen maar ook bodem, lucht en water. Het is een kernbegrip uit de Omgevingswet. <sup>Bron 2</sup>

Door aanpassingen in het beleid van aanleg en beheer van openbare groenvoorzieningen en een herinrichting van stads- en dorpskernen en bedrijventerreinen kan verrassend veel bereikt worden op het gebied van klimaatadaptatie en bevorderen biodiversiteit (soortenrijkdom). Vergroenen levert een gezondere leefomgeving op, niet enkel voor de mens maar ook voor plant en dier. Sterker nog, het is voor onze leefbaarheid noodzakelijk dat planten en dieren zich vestigen en leven in onze gemeente.

Heel algemeen gesproken zijn water, bodem, licht en temperatuur belangrijke parameters voor plantengroei. Water, voedsel, schuilplekken, nestmogelijkheden, rust en bescherming tegen predatoren zijn belangrijke basisvoorwaarden voor het leefgebied van dieren met grote individuele verschillen per soort.

# Openbare groenvoorzieningen in stads- en dorpskernen en herinrichting bedrijventerreinen, realisatie toekomstige ontwikkelingsprojecten

Duurzaamheid in de gemeente Sluis gaat ook over leefbaarheid en natuur. In dit hoofdstuk lichten we de overwegingen voor beslispunt 1 en 2 toe.

## Openbare groenvoorzieningen

Het huidige beleid is gericht op onderhoudsarme groenvoorzieningen.

Wij hebben te maken met weinig aansprekende groenvoorzieningen en verstening van steden en dorpen. Ter gevolge daarvan treden wateroverlast afgewisseld door droogte op, missen wij het verkoelende effect van groen door bomen en neemt het verlies aan biodiversiteit verder toe.

Wie neemt nu niet graag plaats in het warme zuiden van Europa op een dorpsplein onder het groene en koele dak van een aantal oude platanen? Gezellig en levendig is het daar met oud en jong door elkaar. Een sprekend voorbeeld dat een groene leefomgeving sociale cohesie en leefplezier bevordert. Tijdens vakantie beleven wij dat een gezellige markt prima kan onder bomen en op een oneffen terrein. Kale, versteende dorpspleinen zijn hiervoor niet nodig en zijn bovendien weinig aantrekkelijk.

Praktische voorbeelden waarmee de gemeente actief kan bijdragen aan een groene en gezonde leefomgeving.

### Voorbeelden:

- Sluit je aan bij het initiatief van SLZ voor ecologisch gazonbeheer (zie onder)
- Beplant bestaande, openbare groenvoorzieningen en tijdelijk vrije stukjes grond in dorpen met oog op het verhogen van biodiversiteit. Niet nastreven van minimale onderhoudskosten maar uitgaan van maximale winst voor biodiversiteit.
- Creëer duurzame schoolpleinen naar het voorbeeld van het initiatief groenblauwe schoolpleinen voor gezonde kinderen, voor contact met de natuur, voor variatie in spel en plezier, voor buiten educatie, voor klimaatadaptatie (waterafvoer, schaduw)
- Geef in dorpskernen bewoners de mogelijkheid om gezamenlijke moestuinen te starten
- Zoek samen met sportverenigingen, wandelverenigingen en bewoners naar verbetermogelijkheden voor ontsluiting van natuur, want groen is mooier als je ervan geniet.

Er zijn tal van initiatieven waarvan wij hier enkele noemen, bovenaan in de lijst staan twee mooie lokale initiatieven.

## Initiatieven:

**Stichting Landschapsbeheer Zeeland -SLZ-** ontwikkelde samen met 6 gemeenten, IVN Natuurorganisatie en met steun van Provincie Zeeland een project voor ecologisch gazonbeheer.

De gezamenlijke gemeenten in Zeeland beheren een grote oppervlakte aan gazon. Dat wordt intensief gemaaid, soms tot wel meer dan dertig keer per jaar. Het effect is dat de gazons er onberispelijk als een strakke groene grasmatten bij liggen. Aan deze vorm van beheer kleven enkele nadelen. Het is heel arbeidsintensief, dus duur. Er wordt veel brandstof verbruikt, CO<sub>2</sub> en fijnstof geproduceerd en is daarmee niet erg milieu- en klimaatvriendelijk. Daarnaast is de natuurwaarde veel minder dan die zou kunnen zijn. Een natuurvriendelijk beheerd gazon is daarmee tegelijk ook een milieu- en klimaatvriendelijk gazon! Vooral planten en insecten profiteren hiervan. <sup>Bron 4</sup>

**Stichting Landschapsbeheer Zeeland - SLZ -** heeft in opdracht van de gemeente Goes een buurttuin aangelegd.

Een stuk grond waar spontane natuurontwikkeling wordt afgewisseld met traditionele vormen van tuinieren; dat is het idee van de 'Zuidtuin' in Goes. Sinds ruim een jaar wordt deze gezamenlijke tuin aan de Appelstraat onderhouden en verzorgd door een groep enthousiaste buurtbewoners. <sup>Bron 5</sup>

**Stichting Steenbreek** is een landelijke kennis-en netwerkorganisatie die ondersteuning biedt bij het duurzaam vergroenen van onze leefomgeving. Als Steenbreekgemeente, -provincie of -waterschap sluit je aan bij de landelijke beweging die de negatieve gevolgen van verstening omzet in de positieve effecten door vergroenen. Inmiddels zijn 170 gemeenten aangesloten. <sup>Bron 6 en 7</sup>

**Deltaplan Biodiversiteit:** Natuurorganisaties, boeren, burgers, kennisinstellingen, overheden en bedrijven zetten zich samen in voor biodiversiteitsherstel in Nederland.

**Deltaplan Biodiversiteit en LIFE IP ALL4Biodiversity** (Europese programma 2020-2025) hebben samen een "Toolbox" voor biodiversiteit ontwikkeld. Er zijn tools en praktijkvoorbeelden opgenomen voor iedereen die aan slag wil met biodiversiteit. <sup>Bron 8</sup>

**Deltaplan Biodiversiteit en WUR** hebben een rapport uitgegeven: *Biodiversiteit bij gemeenten, een verkenning van knelpunten, behoeften en kansen.* <sup>Bron 9</sup>

**Provincie Gelderland** heeft een brochure uitgebracht over het vergroenen van woonwijken. <sup>Bron 10</sup>

**De levende Tuin:** initiatief van verschillende organisaties (Vogelbescherming, Vlinderstichting, NL Greenlabel, Stichting Steenbreek...) om burgers te verleiden een groene tuin aan te leggen. <sup>Bron 11</sup>

**Klimaatadaptieplan Nederland:** informatie en verwijzingen over het thema groen-blauwe schoolpleinen. <sup>Bron 12</sup>



*Gemaaid versus natuurlijk grasveld*



*Versteend schoolplein MFC Breskens versus een natuurlijke speelomgeving*



## Herinrichting bedrijventerreinen

De ruim 3.000 bedrijventerreinen in Nederland vormen een belangrijk deel van het bebouwde oppervlak en passen in toenemende mate niet meer bij deze tijd. De urgente maatschappelijke en economische uitdagingen op het gebied van klimaatadaptatie, biodiversiteitsherstel, energietransitie, het nieuwe werken, wonen en circulariteit vragen om een nieuw perspectief.

De bedrijventerreinen in de gemeente Sluis zijn geasfalteerde woestijnen.

Op een hete zomerse dag naar de Gamma of Boerenbond voor boodschappen en je voelt aan den lijve hoe verstening en bebouwing aan opwarming bijdraagt. Mens noch dier zoekt zo'n gebied voor zijn plezier op.

En dit terwijl bedrijventerreinen bij uitstek geschikt zijn voor klimaatadaptatie en natuurinclusieve inrichting.

Winst die bereikt wordt met het vergroenen van bedrijventerreinen:

- Wateropvang - Infiltreren en lokaal bufferen van hemelwater
- Biodiversiteit - Variatie aan flora en fauna, binnen en tussen de soorten
- Beleeftgroen - Goed bereikbare ruimte voor bewegen en verblijven
- Verkoeling - Tegengaan van hittestress, beplanting met struiken en bomen

### Voorbeelden:

Voorbeelden uit de praktijk voor het verbeteren van het leefklimaat voor mens en dier op bedrijventerreinen zijn:

- Zonnepanelen op daken in combinatie met groene daken
- Daken geschikt maken voor broeden van vogels zoals scholeksters
- Aanleg van waterpartijen en wadi's
- Schuilplaatsen voor egels
- Halfverharding in plaats van asfalt
- Gebouwen met struiken en bomen camoufleren

Ook kleine en betaalbare maatregelen zoals rommelhoekjes kunnen al een verrassend effect hebben. In dit verband hoort *minder netjes* bij de opdracht, wij moeten leren anders aan te kijken tegen wilde planten zoals paardenbloemen, madeliefjes, distels en klaprozen.

Voor herinrichting van bedrijfsterreinen spelen op andere plekken in Nederland o.a. de volgende initiatieven.

## Initiatieven:

- **Provincie Gelderland** - inspiratie-brochure voor het vergroenen van bedrijventerreinen inclusief een opstelling van de baten en kosten. <sup>Bron 11</sup>
- **IVN -Instituut voor Natuurbeschermingseducatie-** het lopend programma (2020-2025) *Werklandschappen van de Toekomst* is een brede beweging van partijen die met innovaties op diverse terreinen toewerken naar toekomstgerichte, groene, gezonde en klimaatbestendige bedrijventerreinen. Veel informatie op de site. <sup>Bron 12</sup>
- **RIVM** - Miljoenenimpuls voor groene bedrijventerreinen 2020-2025. <sup>Bron 13</sup>
- **WUR-** groene, inspirerende bedrijventerreinen. <sup>Bron 34</sup>

Samenvattend heeft onze wens om een groene, klimaatbestendige, biodiverse buitenruimte te creëren die eveneens bijdraagt aan het welzijn van inwoners en de beschikbaarheid van subsidies geleid tot

## Beslispunt 1:

***De gemeente Sluis bevordert actief biodiversiteit door openbare groenvoorzieningen ecologisch te beheren en stads en-dorpskernen en bedrijventerreinen zo te herinrichten dat zij een bijdrage leveren aan klimaatadaptatie en biodiversiteit (verankering in de omgevingsvisie/-plan)***



*Bedrijventerrein Breskens*

## Realisatie toekomstige ontwikkelingsprojecten

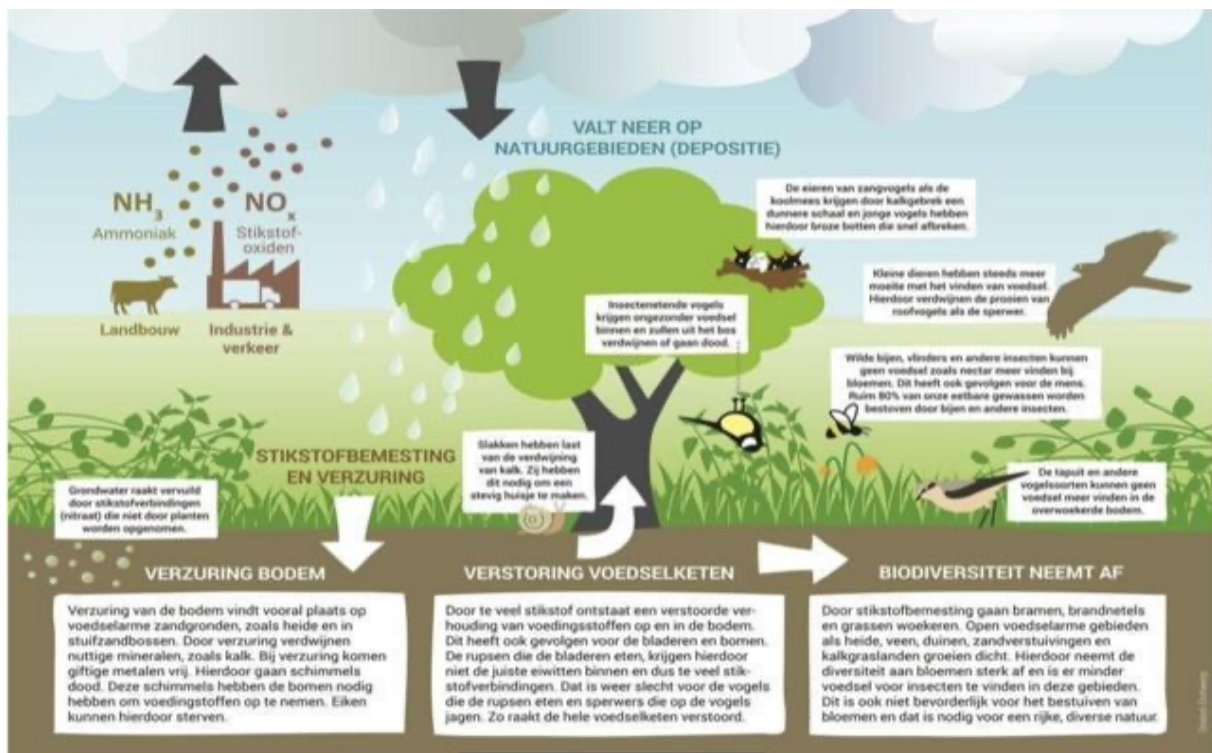
Verduurzaming kost geld. Er zijn financiële prikkels nodig om vergroening te stimuleren. Belonen stimuleert investeerders in het bijdragen aan oplossingen, dit kan bijvoorbeeld via cofinanciering, korting op lokale belasting of andere prikkels.

Maatregelen die verduurzaming dienen zoals bijvoorbeeld groene daken kunnen vaak niet gerealiseerd worden omdat bij aanbestedingen de opdracht gegund wordt aan degene die de laagste prijs vraagt.

Om onze, boven beschreven doelen op lange termijn te waarborgen en te verwezenlijken bij toekomstige ontwikkelingsprojecten in de gemeente Sluis, formuleren wij

### Beslispunt 2:

**De gemeente Sluis stelt bij langjarige ruimtelijke planning groen centraal en geeft duurzame ambities voorrang bij aanbestedingen (verankering in omgevingsvisie/-plan)**



Bron: Het Zeeuws Landschap

# Biodiversiteit

In dit hoofdstuk gaan wij in op onze kijk op het verlies en herstel van biodiversiteit.

## Natuur

De natuur staat onder druk, planten en diersoorten verdwijnen door minder leefgebied, gebruik van gewasbeschermingsmiddelen, klimaatverandering. Door recreatie en toerisme worden de effecten versterkt.

Het Zeeuwse landschap zit vol prachtige contrasten: van schorren en slikken tot bossen en bloemdijken. En elk gebied heeft zijn eigen, unieke flora en fauna.

Wij kunnen hier geen opsomming van alle noodzakelijke maatregelen voor natuurbehoud en herstel maken.

Wij verwijzen in dit verband naar het *Actieplan Behoud Zeeuwse Soorten*, Provincie Zeeland van 5 april 2022 <sup>Bron 20</sup> en *Advies over Natuurdoelanalyse Grote Gat*, Provincie Zeeland, 11 april 2023. <sup>Bron 33</sup>

Als voorbeeld willen wij de duinen en het strand belichten omdat dit bijzondere gebied enorm onder druk staat en er nog altijd te weinig aandacht voor is.

Stranden dragen bij aan de biodiversiteit in ons land. In het vloedmerk leven unieke plant- en diersoorten en vinden strandbroeders een plek om te broeden. Door het intensieve strandbeheer krijgt strandleven geen kans om zich te ontwikkelen. Sluipenderwijs is een mooi landschap en een wonderlijke natuur de afgelopen decennia verloren gegaan.

Met het machinaal opruimen en het opschonen van de vloedlijn wordt niet alleen afval opgeruimd maar ook het aangespoelde zeeleven van het strand verwijderd. Hierdoor verdwijnt een gezonde voedingsbodem voor verder strandleven, kan de natuur zich niet verder ontwikkelen en zijn de Nederlandse stranden in de laatste decennia veranderd in een ecologische woestijn.

Behalve dat voedsel voor vogels door het strandbeheer schaars wordt, is er voor broedende vogels in de duinen geen rust en ruimte meer. <sup>Bron 17</sup>

Een voorbeeld hiervan is de strandplevier.

De strandplevier is, zijn naam zegt het al, een vogel die leeft op het strand. Hij behoort tot de steltlopers en is iets kleiner dan een spreeuw. De strandplevier zoekt zijn voedsel, als insecten, slakjes, kreeftjes, tussen het aanspoelsel en langs de waterkant. Hij bouwt zijn nest op schelpenbankjes tussen heel jonge duintjes, en brengt daar zijn jongen groot. Door de recreatieruimte op stranden en afname van de plaatsen waar jonge duintjes op het strand ontstaan, is de strandplevier, wegens gebrek aan rustige broedplaatsen, heel zeldzaam geworden. <sup>Bron 18</sup> Echter de meeste mensen weten niet meer dat deze vogel hier ooit thuis hoorde. Dit fenomeen noem je natuoramnesie.



Bron: Vogelbescherming

### Voorbeelden:

- Bescherming van broedende vogels in duin- en landelijk gebied. Delen van het strand tijdelijk afsluiten en hiervoor aansluiten bij het initiatief *De Groene Duinen* en dit actief ondersteunen.
- In dit verband krijgt het *Het schoonste strand van Nederland* een wrange bijmaak, zwerfvuil opruimen is uiteraard noodzakelijk maar de vloedlijn opruimen omdat het “netjes” staat is zeer schadelijk voor de natuur.
- Zorg voor meer landschapselementen en herintroduceer struiken met stekels in het openbaar groen, dit levert meer bescherming op voor wilde dieren.
- De bosvisie verplicht gemeenten om bos aan te planten. Hiervoor worden natuurgebieden die inmiddels een ecologische waarde hebben veranderd in “bos” om aan dit doel te voldoen. Dit is echter doodzonde voor de gebieden en alle menselijke en economische input. Grondaankoop voor boomaanplant in overleg met natuurbeschermers en ecologen is het enige zinvolle alternatief. Op lange termijn zal dit ook financieel gunstiger zijn.
- Behoud Euregiotuinen als natuurgebied. Het gebied -gelegen tussen “Het Grote Gat” en de “Sophiapolder”- is uniek en heeft een waardevolle biodiversiteit welke prima past in de voorstellen die wij doen. <sup>Bron 22</sup>
- Jaarlijks maken katten miljoenen slachtoffers onder vogels. Loslopende honden zijn zéér verstorend in natuur en buitengebied, het negatieve effect is het grootst in rustgebieden voor trekvogels en in gebieden met op de grond broedende vogels (zie strandplevier).  
Nederland telt ruim 27 miljoen huisdieren. De gemeente Sluis kan overwegen zich aan te sluiten bij het standpunt van de Vogelbescherming over huisdieren

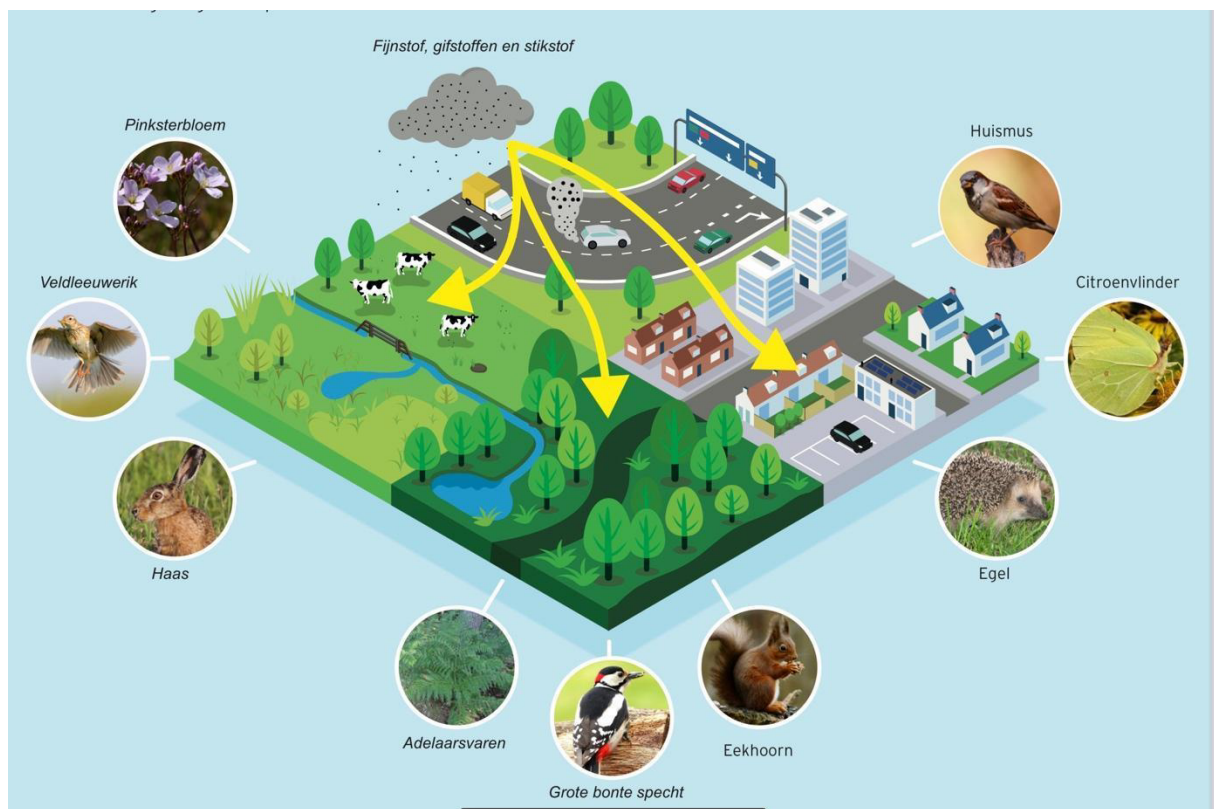


en wilde vogels. <sup>Bron 19</sup> Maak gebruik van voorlichting en maatregelen om de schade te beperken.

- Maak gebruik van de enorme kennis die aanwezig is in de regio: SLZ met ecoloog Luciën Calle, het Zeeuws Landschap, Zeeuwse Milieufederatie, Natuurbeschermingsorganisatie 't Duumpje, Stichting Duinbehoud, De Groene Duinen, Duurzaam Groede en vele andere lokale en regionale initiatieven.

## Initiatieven:

- Project bij Burgh Haamstede (Verklikkerstrand) <sup>Bron 21</sup>
- Het Groene Strand <sup>Bron 17</sup>
- Stichting Duinbehoud <sup>Bron 18</sup>
- Stichting Anemoon <sup>Bron 35</sup>
- SLZ- Stichting Landschapsbeheer Zeeland: een organisatie die zich richt op beheer en ontwikkeling van het Zeeuws cultuurlandschap
- Het Zeeuwse Landschap: missie: zorgen voor behoud van natuur en landschapsschoon in Zeeland in de ruimste zin
- ZMF -Vereniging Zeeuwse Milieufederatie- werkt aan een mooi en duurzaam Zeeland



Bron: Samen voor onze leefomgeving

## BASISKWALITEIT NATUUR, ZODAT 'GEWONE' PLANTEN EN DIEREN ALGEMEEN BLIJVEN

- Grootschalige landbouw met monoculturen
- Gebruik van bestrijdingsmiddelen
- Verdroging door diepe ontwatering
- Uitstoot van stikstof
- Teveel bemesting
- Verwijderen van streekeigen landschapselementen

Deze mix is dodelijk. Zelfs voor gewone wilde planten- en diersoorten. Vaak komen ze niet meer voor op het boerenland.

Plant- en diersoorten die vroeger algemeen waren, zijn nu verdwenen op veel plaatsen. Denk aan Kievit, veldleeuwerik, pinksterbloem en boterbloemen. Het herstel van de populaties van gewone soorten is urgent en vraagt een breed gedragen aanpak.

*Bron: Samen voor onze leefomgeving*

Voor het behoud en zo nodig herstel van algemene, hier inheemse plant- en diersoorten moeten de milieumomstandigheden, de inrichting en het beheer (de basiskwaliteit natuur) op orde zijn. <sup>Bron 23</sup>

Op basis daarvan hebben wij Beslispunt 3 geformuleerd.

### **Beslispunt 3:**

***De gemeente Sluis zorgt voor het behoud en herstel van een aantrekkelijk leefgebied voor plant en dier.***



## Landschap

Landschap heeft op veel manieren waarde. Ieder landschap in Nederland heeft zijn eigen unieke kenmerken. Het bestaat uit een patroon van kleine en grote landschapselementen. Voorbeelden van grote landschapselementen zijn bos, weide, hei en duinen. Kleine landschapselementen zijn bijvoorbeeld heggen, singels, poelen, sloten en bosjes. Landschapselementen geven variatie aan een landschap en dragen daardoor bij aan de biodiversiteit. De biodiversiteit zorgt voor een betere ecologische balans, waardoor in de landbouw plagen beter in toom te houden zijn en minder bestrijdingsmiddelen nodig zijn. Landschap verbindt. Bewoners hebben in het algemeen waardering voor 'hun' landschap, voelen zich er thuis, maar vaak vinden ze het lastig om aan te geven waar hem dat nu precies in zit. Door mensen bewust te maken van het landschap en te vertellen over de geschiedenis ervan, kun je een nog groter besef van waarde creëren. <sup>Bron 25</sup>

Een gezond en mooi landschap

- Is een groene gezonde leefomgeving voor mens, plant en dier
- Biedt schone lucht, zuiver water en gezond voedsel
- Heeft genoeg groene ruimte om in te bewegen en te ontspannen
- Helpt tegen klimaatproblemen als verdroging, vernatting en hittestress
- Biedt kansen voor recreatie en toerisme
- Verhoogd de waarde van huizen en creëert een gunstig vestigingsklimaat voor bedrijven

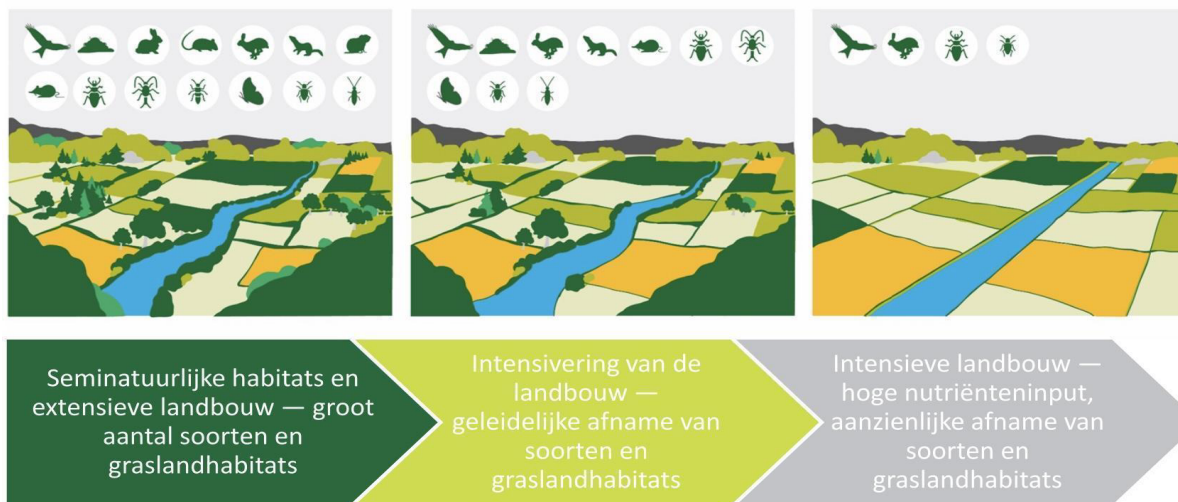
Variatie in het landschap is belangrijk voor de biodiversiteit. Een mooie vuistregel is dat het buitengebied voor 10% bestaat uit een patroon van kleine landschapselementen. Dat noemen we de groenblauwe dooradering. Uit welke groene of water- elementen die 10% bestaat, is dan natuurlijk weer afhankelijk van het landschap. In weidevogelgebieden streef je vooral naar openheid met een dooradering van natuurvriendelijke oevers en kruidenrijk grasland. In het meer besloten coulisselandschap kan de ambitie vooral gericht zijn op 10% landschapselementen als houtsingels, heggen en hagen.

### **Groenblauw Natuurnetwerk:**

Op basis van verschillende internationale doelen <sup>Bron 25</sup> werken rijk en provincies samen aan het Natuur-netwerk Nederland (NNN). Het Zeeuwse deel van dit netwerk heet Natuur-netwerk Zeeland (NNZ). <sup>Bron26</sup>

Een gemeentelijk groenblauw natuurnetwerk sluit daar goed op aan. De basis bestaat al. Het zijn de bestaande natuurgebieden en verbindingen daartussen in de vorm van sloten, vaarten, vijvers, parken, groenstroken en dergelijke. Het is de taak van de gemeente om het netwerk af te maken en aan de lokale wensen aan te passen. Een andere logische stap is kijken welke natuurgebieden geïsoleerd liggen en verbonden kunnen worden. Vaak valt al veel te bereiken door het aanpassen van het eigen maai-beheer, het vergroenen van openbare ruimte met bomenrijen, houtwallen en bloemenstroken en de aanleg van natuurlijke oever. Dit groenblauwe netwerk moet tenminste 10% van de buitenruimte zijn.

### Achteruitgang van de biodiversiteit van landbouwgrond ten gevolge van de intensivering van het grondgebruik



Bron: ERK.

### Voorbeelden:

- Natuurgebieden, parken, wateren, bomenrijen, groenstroken, heggen, houtwallen, slootjes aanwijzen als onderdeel van het groenblauwe natuurnetwerk
- Om deze functie te beschermen en versterken worden in het omgevingsplan regels voor deze locaties opgesteld (maaibeheer, inrichting, beperkingen van kap, gebruik van meststoffen)

### Initiatieven:

- Project van de Stichting Duurzaam Groede met Wageningen University & Research: *Schetsen aan de toekomst: een landschapsanalyse met goed onderbouwde voorstellen.* <sup>Bron 27</sup>

Bovenstaande overwegingen hebben geleid tot

### Beslispunt 4:

***De gemeente Sluis neemt in de omgevingsvisie en in het omgevingsplan op om te werken aan een land- en waternatuurnetwerk (groenblauwe dooradering) zodat sprake is van een samenhangend en verbonden natuurnetwerk.***



*Een illustratie van het verdwijnen van de dooradering van het landschap in een gebied in de Achterhoek, links de huidige situatie, rechts de situatie rond 1900 (Vos en Jochem 2016)*



# Toerisme en financiering duurzame projecten

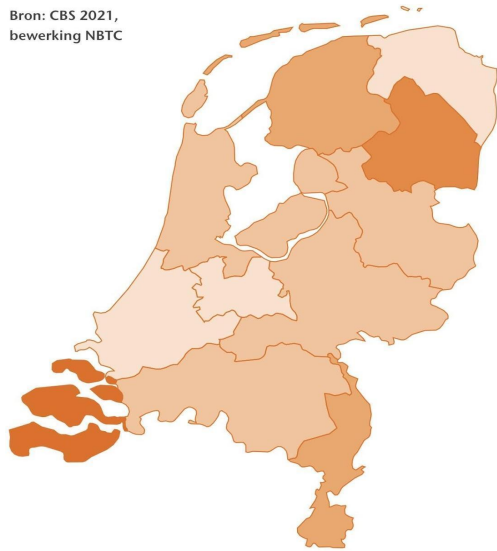
In dit hoofdstuk gaan wij in op toerisme in verband met onze leefomgeving.

## Toerisme

In de gemeente Sluis heeft toerisme een grote invloed op onze leefomgeving zowel wat voorzieningen (restaurants, supermarkten, pinautomaten) betreft als ook wat invloed op de fysieke omgeving betreft. De bebouwing voor toerisme heeft zijn grenzen aan de kust bereikt of eerder nog overschreden. In onze groep kwam naar voren dat het economisch belang van toerisme erkend wordt maar dat de invloed ervan op de fysieke leefomgeving als ingrijpend en deels onwenselijk ervaren wordt. Hierbij stond bij ons het waarborgen en beschermen van de natuurlijke omgeving - cultuur, landschap, natuur- centraal. Vooral een verdere groei van het toerisme in de toekomst baart ons zorgen omdat nu al sprake is van een hoge toeristische druk (aantal overnachtingen afgezet tegen het aantal inwoners en het aantal overnachtingen afgezet tegen het aantal overnachtingen per km<sup>2</sup>).

Intensiteit - Regionale verschillen  
Overnachting per dag per 100 inw.

Bron: CBS 2021,  
bewerking NBTC



Dichtheid - Regionale verschillen  
Aantal overnachting per dag per km<sup>2</sup>

Bron: CBS 2021,  
bewerking NBTC



Dit komt volledig overeen met de uitkomsten van het onderzoek van HZ kusttoerisme. <sup>Bron 4</sup>

De RLI -Raad voor de leefomgeving en infrastructuur- adviseerde al in 2019 om in beeld te brengen in hoeverre er een balans of disbalans tussen toerisme en verschillende domeinen van de fysieke en sociale leefomgeving bestaat. De gemeente Sluis heeft in dit verband verklaard dat zij groot belang hecht om te werken aan waardevol toerisme, waarbij de balans tussen economische spin-off, landschap en gasten én inwoners gewaarborgd wordt.

In ons perspectief is er een disbalans ontstaan in de fysieke leefomgeving door de alsmaar toenemende bebouwing voor toerisme.

*“Hoewel toerisme een verdienmodel is, of in ieder geval geacht wordt dat te zijn, en er voor veel toeristische bestemmingen ook geen alternatieve verdienmodellen voorhanden zijn, levert het ongemak op, richt het schade aan en is het voor de lokale bevolking een buitengewoon problematisch fenomeen. Een stad die zich uitlevert aan toerisme, verkoopt haar ziel. Terwijl toeristen bovenal op zoek zijn naar authentieke ervaringen, veroorzaakt hun aanwezigheid een teloorgang van de authenticiteit die ze begeren. Of die authenticiteit wordt door weinig authentieke wijze speciaal voor hen gecreëerd. Toerisme vernietigt datgene waardoor het wordt aangetrokken.”*

Ilja Leonard Pfeiffer in Grand Hotel Europa

## Voorbeelden:

- Ontwikkel een duurzame visie op toerisme waarbij natuur en bewoners voorop staan.
- Beschouw toerisme niet als een doel maar een middel dat een bijdrage moet leveren aan maatschappelijke opgaven.
- Denk aan spreiding van bezoekers in tijd en ruimte (destinatiemanagement)  
<sup>Bron 29</sup>
- Ga aan de slag met natuurherstel want het toerisme heeft al een te grote impact gehad op de natuur (zie strandplevier)
- Ga voor kwalitatief hoogwaardig toerisme
- Kies voor bedrijven met het Green Key keurmerk <sup>Bron 30</sup>
- Kies voor maatschappelijk Verantwoord Ondernemen (MVO)

## Initiatieven:

- Eind 2018 kreeg de gemeente Schouwen-Duiveland de onderscheiding *Green Destinations Certified*. Schouwen-Duiveland is hiermee de eerste bestemming ter wereld met dit predicaat. De criteria en indicatoren waaraan Schouwen-Duiveland voldoet komen overeen met de standaard voor duurzame

bestemmingen van het VN-orgaan *Global Sustainable Tourism Council* (GSTC). <sup>Bron 21</sup>

- Kwaliteitstoerisme in gemeente Brummen: Toerisme als middel om een bijdrage te leveren aan lokale opgaven van de toekomst. <sup>Bron 32</sup>

Toerisme kan en moet op lange termijn bijdragen aan onze lokale economie en maatschappij en aan de leefbaarheid en de vitaliteit in onze gemeente. Gerichte acties moeten ertoe leiden dat toerisme een positieve impact heeft op het welzijn en de welvaart van inwoners.

Bij gebrek aan tijd konden wij het thema toerisme in al zijn facetten niet verder uitdiepen, wij hebben ons daarom op één wezenlijk punt beperkt. Omdat de bebouwing inmiddels de aantrekkelijke leefomgeving in gevaar brengt, hebben wij geformuleerd:

**Beslispunt 5:**

***De gemeente Sluis zorgt ervoor dat de bebouwing voor toerisme niet ten koste gaat van cultuur, landschap en natuur.***

## Financieringsmogelijkheden duurzame projecten

Er is algemeen veel weerstand tegen duurzame projecten zoals maatregelen om het verlies van biodiversiteit tegen te gaan.

Voor sommige mensen geldt dat het “haalbaar en betaalbaar” moet zijn.

Dit speelde ook in onze groep waar men vreesde voor de enorme kosten hiervan.

Hoewel een van de uitgangspunten van deze werkgroep het bekostigen van de verandering was, bleek bij het uitwerken van de onderwerpen ter onderbouwing van de beslispunten dat er te weinig tijd was voor een gedetailleerde uitdieping en onderbouwing van dit economisch onderwerp. Echter het besispunt is voldoende duidelijk beschreven wat onze uitgangspunten en gedachten op dit onderwerp zijn.

Wij zijn wel van mening dat kosten geen reden kan zijn om verduurzaming tegen te houden. De problemen zijn veel te urgent om te laten liggen. Vertraging van de aanpak zal enkel voor nog meer kosten in de toekomst zorgen.

De gemeente kan beschikken over verschillende inkomstenstromen om duurzaamheid en leefbaarheid betaalbaar te houden. Laten wij daarom naar financieringsmogelijkheden zoeken waarin gebruik en verbruik van natuurbronnen hand in hand gaan met bekostiging voor de duurzaamheidsprojecten van de gemeente Sluis. Een bewuste, gewetensvolle economie is een nieuwe denkrichting en kan een rol spelen om kosten, verduurzaming en leefbaarheid te verbinden. Ook op dit gebied zijn er innovatieve ideeën.

### Voorbeelden:

- Overweeg economie van rentmeesterschap <sup>Bron 36</sup>
- Kies overal voor maatschappelijk Verantwoord Ondernemen (MVO) <sup>Bron 37, 38</sup>

### Beslispunt 6:

***De gemeente Sluis heft duurzaamheidstoelagen op inkomsten die de gemeente ontvangt uit toerisme, bijvoorbeeld toeristenbelasting, parkeergelden en leges gerelateerd aan toerisme. Dit geld wordt in samenspraak met de stads- en dorpsraden besteed aan verduurzaming en leefbaarheid van de inwoners van de gemeente Sluis.***

# Begrippenlijst

## **Biodiversiteit**

Biodiversiteit staat voor biologische diversiteit en omvat de totale verscheidenheid van alle levende planten en dieren op aarde. Biodiversiteit betreft zowel de variatie in soorten, als ook de erfelijke variatie binnen soorten en de variatie aan levensgemeenschappen of ecosystemen.

## **Biodiversiteitsherstel**

Activiteiten/processen die resulteren in de verhoging van de biodiversiteit.

Voorbeelden zijn onder andere:

Het verbeteren van de aantrekkelijkheid van het landelijk gebied voor planten en dieren. Creëren van gunstige leefomstandigheden voor wilde dieren en planten. Natuurvriendelijk inrichten van openbaar groen.

## **Basiskwaliteit Natuur**

*Basiskwaliteit Natuur* is het minimumniveau in de aanwezigheid van niet zeldzame wilde planten en dieren, die kenmerkend zijn voor de verschillende landschapstypen. Voor de kwalificatie van onze landschappen ontbreekt zo'n minimale grens. Door in het boerenland, maar ook in steden en bossen, de *basiskwaliteit Natuur* te behouden of te herstellen, ondersteunen we de biodiversiteit en waarborgen we een gezonde leefomgeving, ook voor de mens. Want bedenk: hoge concentratie fijnstof en stikstofdioxide in de lucht veroorzaken in ons land ongeveer 12.000 vroegtijdige sterfgevallen per jaar. <sup>Bron 23</sup>

De *Basiskwaliteit Natuur* is op orde als in een bepaald landschap de karakteristieke en algemene soorten algemeen zijn en blijven. De bepalende factoren hiervoor zijn het milieu, de inrichting -poelen, hagen en sloten- en het beheer -gebruik van bijvoorbeeld pesticiden, mest en de waterstand-. Is aan minimale voorwaarden voldaan voor deze factoren, dan komt die basisnatuur 'vanzelf' en is ook duurzaam.

## **Groenblauwe dooradering (GBDA)**

Met *groenblauwe dooradering* wordt het netwerk van de natuurlijke elementen in het agrarisch landschap bedoeld. Dit netwerk bestaat zowel uit droge landschapselementen, zoals houtwallen, bomenrijen, kruidenrijke randen, als uit natte elementen, zoals sloten, beken met natuurlijke oevers en poelen.

## **Rentmeesterschap**

In de christelijke ethiek wordt het begrip rentmeesterschap gebruikt voor het omgaan met het bezit en de schepping. Wat de rentmeester beheert is wel geleend en moet dus ongeschonden, liefst met opslag, aan de eigenaar worden geretourneerd of doorgegeven aan een nieuwe generatie. Een goede rentmeester is een specialist in duurzaam beheer. Met rentmeesterschap wordt feitelijk duurzaam en maatschappelijk verantwoord ondernemen bedoeld.

## **Maatschappelijk verantwoord ondernemen-MVO**

Het bewust richten van de ondernemingsactiviteiten op lange termijn waardecreatie in drie dimensies:

- Markt -het economisch rendement
- Mens -de gevolgen voor de mens, binnen en buiten de onderneming



- Milieu -de effecten op het natuurlijk leefmilieu

Global Goals = SDG`s (Sustainable Development Goals)

= de duurzame-ontwikkelings-doelstellingen: vastgesteld door de Verenigde Naties in 2015, van kracht sinds 2016, als de nieuwe mondiale duurzaamheids-ontwikkelings-agenda voor 2030. Er zijn 17 doelstellingen en 169 onderliggende targets. Bron Wikipedia



# Epiloog

Wij gaan in dit stuk ervan uit dat de wetenschappelijke feiten over klimaatverandering en het verlies van biodiversiteit de algemeen geaccepteerde basis zijn voor het streven naar verduurzaming.

Hierbij verwijzen wij

- Met betrekking tot klimaatverandering op het zesde IPCC-rapport 2023–*Intergovernmental Panel on Climate Change*
- Met betrekking tot biodiversiteit op het internationale *Living Planet Report* van 2022: “Sinds 1970 is de populatiegrootte van vissen, vogels, zoogdieren, amfibieën en reptielen wereldwijd met gemiddeld 69% afgenomen.”



# Bronnen

1. <https://www.wur.nl/nl/nieuws/onderzoek-overheid-moet-meer-verantwoordelijkheid-nemen-om-platteland-leefbaar-te-houden-1.htm>
2. <https://iplo.nl/regelgeving/omgevingswet/fysieke-leefomgeving/>
3. [https://www.kenniscentrumtoerisme.nl/images/5/5b/Definitieve rapportage invloed toerisme op leefbaarheid in Zeeland.pdf](https://www.kenniscentrumtoerisme.nl/images/5/5b/Definitieve_rapportage_invloed_toerisme_op_leefbaarheid_in_Zeeland.pdf)
4. [https://www.gemeentesluis.nl/Bestuur en Organisatie/Gemeente in beeld/Toeristische cijfers gemeente Sluis/Brochure Cijfers Toerisme gemeente Sluis 2020 en prognose 2021](https://www.gemeentesluis.nl/Bestuur_en_Organisatie/Gemeente_in_beeld/Toeristische_cijfers_gemeente_Sluis/Brochure_Cijfers_Toerisme_gemeente_Sluis_2020_en_prognose_2021)
5. <https://landschapsbeheerzeeland.nl/nieuws-activiteiten/gezamenlijke-buurttuin-goes-geeft-nieuwe-kijk-op-de-natuur>
6. <https://landschapsbeheerzeeland.nl/werkzaamheden/ecologisch-gazonbeheer>
7. <https://steenbreek.nl/steenbreekdeelnemers/>
8. <https://www.samenvoerbiodiversiteit.nl/toolbox-voor-biodiversiteit>
9. <https://edepot.wur.nl/606803>
10. [https://media.gelderland.nl/DOC Brochure Hoe vergroenen we woonwijken\\_1\\_a1e13f07fd.pdf](https://media.gelderland.nl/DOC_Brochure_Hoe_vergroenen_we_woonwijken_1_a1e13f07fd.pdf)
11. <https://delevendetuin.nl>
12. <https://klimaatadaptatienederland.nl/hulpmiddelen/overzicht/groenblauwe-schoolpleinen/>
13. [https://media.gelderland.nl/DOC Brochure Hoe vergroenen we bedrijventerrainen\\_2\\_0472ce976f.pdf](https://media.gelderland.nl/DOC_Brochure_Hoe_vergroenen_we_bedrijventerrainen_2_0472ce976f.pdf)
14. <https://www.ivn.nl/aanbod/werklandschappen-van-de-toekomst/over-werklandschappen-van-de-toekomst/>
15. <https://www.rivm.nl/nieuws/miljoenenimpuls-voor-groene-bedrijventerreinen>
16. <https://www.hetgroenestrand.nl/>
17. <https://www.duinbehoud.nl/de-strandplevier/>
18. <https://www.zeeland.nl/sites/default/files/digitaalarchief/ZEE2200172.pdf>
19. <https://www.vogelbescherming.nl/over-ons/standpunten/standpunt-huisdieren-en-wilde-vogels#:~:text=Vogelbescherming%20vindt%20dat%20loslopende%20honden,of%20tijdstip%20van%20de%20dag.>
20. <https://www.vogelbescherming.nl/actueel/bericht/lang-broedseizoen-op-het-verklikkerstrand>
21. Slapen in beschermde natuur: een goudmijn voor eigenaren van vakantieparken - Follow the Money - Platform voor onderzoeksjournalistiek (ftm.nl)
22. <https://www.vogelbescherming.nl/docs/b4a73c3c-08b2-46d4-9369-e00dea0d49a6.pdf>
23. <https://www.samenvoeronzeleefomgeving.nl/download/3444b3d1612c1c1d97bb39603a7240b19294.pdf>
24. <https://www.samenvoeronzeleefomgeving.nl/download/ebeedb9f8aecd7c02f22ba3443dcd8609298.pdf>
25. <https://www.zeeland.nl/natuur-en-landschap/natuurnetwerk-zeeland>
26. <https://edepot.wur.nl/549961>

27. <https://www.samenvoorbiodiversiteit.nl/aanvalsplan-landschapselementen/clmrapport-groenblauwe dooradering-2023-web.pdf>
28. <https://www.nbtc.nl/nl/site/bestemming-nederland.htm>
29. <https://www.greenkey.nl>
30. <https://www.schouwen-duiveland.nl/over-schouwen-duiveland/duurzaam-toerisme>
31. [https://www.brummen.nl/fileadmin/brummen/Documenten/HR -  
\\_Kwaliteitstoerisme in gemeente Brummen - Strategie toerisme 2022-2026 - DEF.pdf](https://www.brummen.nl/fileadmin/brummen/Documenten/HR_-_Kwaliteitstoerisme_in_gemeente_Brummen_-_Strategie_toerisme_2022-2026_-_DEF.pdf)
32. [https://www.zeeland.nl/sites/default/files/digitaalarchief/IB23\\_85f94361.pdf](https://www.zeeland.nl/sites/default/files/digitaalarchief/IB23_85f94361.pdf)
33. <https://www.wur.nl/nl/project/groene-inspirerende-bedrijventerreinen.htm>
34. <https://www.anemoon.org/anemoon/over-anemoon>
35. <https://www.nd.nl/nieuws/economie/696519/terug-naar-een-economie-van-rentmeesterschap>
36. <https://www.hogeschoolrotterdam.nl/contentassets/0c8ebb8401524baf960468ea866cd4d4/6.-transitie-naar-een-duurzame-economie.pdf>
37. <https://www.duurzaam-ondernemen.nl/>
38. <https://vng.nl/rubrieken/onderwerpen/global-goals-voor-gemeenten>